



PASKAIDROJUMS

EIROPAS AVIĀCIJAS DROŠĪBAS AĢENTŪRAS

ATZINUMS NR. 03/2012

(2012. GADA 3. SEPTEMBRIS)

par Komisijas regulu, ar ko groza īstenošanas noteikumus par gaisa kuģu ekspluatāciju un īstenošanas noteikumus par gaisa kuģu apkalpi

Komerčiālie aviopārvadājumi ar planieriem un gaisa baloniem

Ar lidmašīnām un helikopteriem veikti komerčiālie aviopārvadājumi, ko sāk un beidz vienā un tajā pašā vietā (A-A)

Saturs

| | |
|--|-----------|
| Kopsavilkums | 3 |
| Ievads | 4 |
| I. Vispārīga informācija | 4 |
| II. Atzinuma tvērums | 4 |
| III. Apspriešana..... | 6 |
| IV. Noteikumu numerācija | 7 |
| CAT (S, B)..... | 8 |
| I Grozījumi Nodrošinājuma regulā par gaisa kuģu ekspluatāciju..... | 8 |
| II. Grozījumi CAT daļā | 8 |
| III. Grozījumi ORO daļā | 14 |
| IV. Citi novērojumi | 15 |
| CAT (A–A) | 16 |
| I. Politika..... | 16 |
| II. Grozījumi Nodrošinājuma regulās | 18 |
| III. Grozījumi CAT daļā | 19 |
| IV. Grozījumi ORO daļā | 21 |
| V. Grozījumi ARO daļā..... | 22 |
| VI. Grozījumi ORA daļā..... | 23 |
| VII. Citi novērojumi | 23 |
| 1. pielikums. Savstarpējo atsauču tabulas par EU-OPS un JAR-OPS3 papildinājumiem | 24 |
| 1.005. punkta a) apakšpunkta 1. papildinājums — B klases lidmašīnas, ekspluatācija saskaņā ar VFR dienā..... | 24 |
| 3.005. punkta f) apakšpunkta 1. papildinājums — nelielu helikopteru ekspluatācija dienā saskaņā ar VFR | 44 |
| 3.005. punkta g) apakšpunkta 1. papildinājums — vietēji lidojumi ar helikopteriem dienā saskaņā ar VFR | 54 |
| 2. pielikums. Atvieglojumi un noteikumi, kas nav piemērojami CAT (A–A)..... | 60 |
| CAT daļa | 60 |
| 3. pielikums. Izmantotie akronīmi un saīsinājumi | 84 |

Kopsavilkums

Šajā atzinumā iekļauti īstenošanas noteikumi par komerciālajiem aviopārvadājumiem (CAT), ko veic ar planieriem un gaisa baloniem, un ar šo atzinumu tiek grozīti šādi noteikumu dokumenti:

- Nodrošinājuma regula par gaisa kuģu ekspluatāciju;
- I pielikums — II–VIII pielikuma terminu definīcijas;
- II pielikums — ARO daļa — Iestādēm piemērojamās prasības par gaisa kuģu ekspluatāciju;
- III pielikums — ORO daļa — Organizācijām piemērojamās prasības par gaisa kuģu ekspluatāciju, īpaši par ekspluatantiem, kas veic sarežģītu, ar dzinēju darbināmu gaisa kuģu komerciālu un nekomerciālu ekspluatāciju;
- IV pielikums — CAT daļa — Tehniskās prasības par komerciāliem aviopārvadājumiem.

Šajā atzinumā iekļauti arī īstenošanas noteikumi CAT lidojumiem, kurus sāk un beidz vienā un tajā pašā lidlaukā vai ekspluatācijas vietā. Ar šo atzinumu tiek grozīti šādi noteikumu dokumenti:

- Regula par gaisa kuģu ekspluatāciju:
 - Nodrošinājuma regula par gaisa kuģu ekspluatāciju;
 - II pielikums — ARO daļa — Iestādēm piemērojamās prasības par gaisa kuģu ekspluatāciju;
 - III pielikums — ORO daļa — Organizācijām piemērojamās prasības par gaisa kuģu ekspluatāciju;
 - IV pielikums — CAT daļa — Tehniskās prasības par komerciāliem aviopārvadājumiem;
- Regula par gaisa kuģu apkalpi:
 - Nodrošinājuma regula par gaisa kuģu apkalpi;
 - VII pielikums — ORA daļa — Organizācijām piemērojamās prasības par gaisa kuģu apkalpi.

Šīs prasības tika izstrādātas atbilstīgi šādiem principiem:

- uzturēt augstu drošības līmeni;
- nodrošināt samērīgus noteikumus attiecināmos gadījumos;
- nodrošināt elastīgumu un efektivitāti ekspluatantiem un iestādēm.

Šis atzinums izstrādāts, ņemot vērā plaša apspriešanas procesa rezultātus; šajā apspriešanā piedalījās iestādes, apvienības, ekspluatanti un aviācijas nozares speciālisti.

Ievads

I. Vispārīga informācija

1. Ar Eiropas Parlamenta un Padomes Regulu (EK) Nr. 216/2008¹ (turpmāk — Pamatregula), kurā grozījumi izdarīti ar Regulu (EK) Nr. 1108/2009², tiek izveidota atbilstīga un vispārēja struktūra kopīgu tehnisko prasību un administratīvo procedūru noteikšanai un īstenošanai civilās aviācijas jomā.
2. Šā atzinuma mērķis ir palīdzēt Eiropas Komisijai izstrādāt gaisa kuģu ekspluatācijas īstenošanas noteikumus (IR).
3. Šis atzinums pieņemts saskaņā ar Eiropas Aviācijas drošības aģentūras (turpmāk — Aģentūra) Valdes³ izstrādāto procedūru Pamatregulas 19. pantā noteiktajā kārtībā.

II. Atzinuma tvērums

4. Šajā atzinumā iekļauti īstenošanas noteikumi (IR) par komerciālajiem aviopārvadājumiem (CAT), ko veic ar planieriem un gaisa baloniem, un ar atzinumu tiek grozīti šādi noteikumu dokumenti:
 - Nodrošinājuma regula par gaisa kuģu ekspluatāciju;
 - I pielikums — II–VIII pielikuma terminu definīcijas;
 - II pielikums — ARO daļa — Iestādēm piemērojamās prasības par gaisa kuģu ekspluatāciju;
 - III pielikums — ORO daļa — Organizācijām piemērojamās prasības par gaisa kuģu ekspluatāciju, īpaši par ekspluatantiem, kas veic sarežģītu, ar dzinēju darbināmu gaisa kuģu komerciālu un nekomerciālu ekspluatāciju;
 - IV pielikums — CAT daļa — Tehniskās prasības par komerciāliem aviopārvadājumiem.
5. Atzinumā iekļauti arī īstenošanas noteikumi IR par CAT lidojumiem, kurus sāk un pabeidz vienā un tajā pašā lidlaukā vai ekspluatācijas vietā (CAT A-A), un ar šo atzinumu tiek grozīti šādi noteikumu dokumenti:
 - Regula par gaisa kuģu ekspluatāciju:
 - Nodrošinājuma regula par gaisa kuģu ekspluatāciju;
 - II pielikums — ARO daļa — Iestādēm piemērojamās prasības par gaisa kuģu ekspluatāciju;

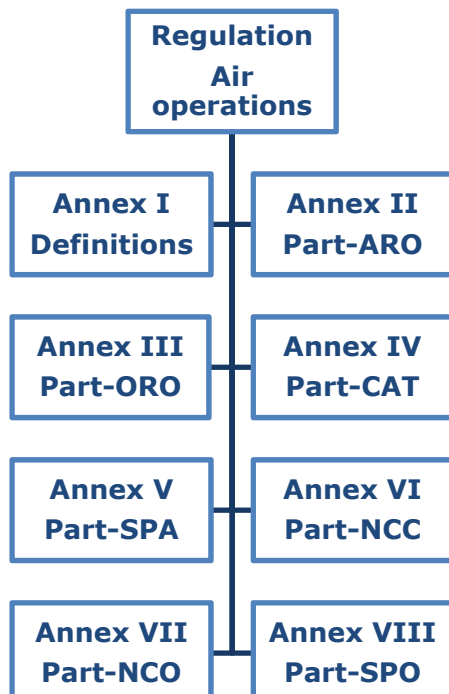
¹ Eiropas Parlamenta un Padomes 2008. gada 20. februāra Regula (EK) Nr. 216/2008 par kopīgiem noteikumiem civilās aviācijas jomā un par Eiropas Aviācijas drošības aģentūras izveidi, un ar ko atceļ Padomes Direktīvu 91/670/EEK, Regulu (EK) Nr. 1592/2002 un Direktīvu 2004/36/EK. *OV L 79, 19.03.2008, 1.–49. lpp.*

² Eiropas Parlamenta un Padomes 2009. gada 21. oktobra Regula (EK) Nr. 1108/2009, ar ko groza Regulu (EK) Nr. 216/2008 lidlauku, gaisa satiksmes pārvaldības un aeronavigācijas pakalpojumu jomā un atceļ Direktīvu 2006/33/EK. *OV L 309, 24.11.2009., 51-70.*

³ Valdes lēmums par procedūru, ko Aģentūra piemēro, izdodot atzinumus, sertifikātus, specifikācijas un norādījumus (Noteikumu izstrādes procedūra). EASA MB 08-2007, 13.06.2007.

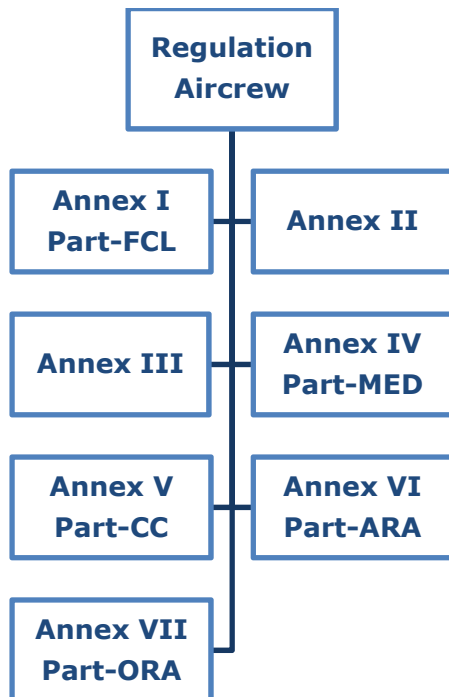
- III pielikums — ORO daļa — Organizācijām piemērojamās prasības par gaisa kuģu ekspluatāciju;
 - IV pielikums — CAT daļa — Tehniskās prasības par komerciāliem aviopārvadājumiem;
 - Regula par gaisa kuģu apkalpi:
 - Nodrošinājuma regula par gaisa kuģu apkalpi;
 - VII pielikums — ORA daļa — Organizācijām piemērojamās prasības par gaisa kuģu apkalpi.
6. Šā atzinuma dokumenti atbilst pārstrādātajai noteikumu uzbūvei, ko Eiropas Komisija un Aģentūra ierosināja 2011. gada aprīlī. Tabulā apkopots pārskats par pielikumiem, kas ietilpst Regulā par gaisa kuģu ekspluatāciju un Regulā par gaisa kuģu apkalpi⁴.

1. tabula. Pielikumi Regulai par gaisa kuģu ekspluatāciju⁵



⁴ Regula (ES) Nr. 1178/2011 par civilās aviācijas gaisa kuģu apkalpi, kas grozīta ar Regulu (ES) Nr. 290/2012.

⁵ NCC: sarežģītu, ar dzinēju darbināmu gaisa kuģu nekomerciāla ekspluatācija; NCO: nekomerciāli lidojumi ar gaisa kuģiem, kas nav sarežģīti, ar dzinēju darbināmi gaisa kuģi; SPO: specializētā ekspluatācija.

2. tabula. Pielikumi Regulai par gaisa kuģu apkalpi⁶**III. Apspriešana**

7. Atzinuma pamatā ir šādi dokumenti:

- NPA Nr. 2008-22, kurā ir priekšlikumu projekti īstenošanas noteikumiem (IR) un attiecīgajiem līdzekļiem atbilstības panākšanai (AMC), kā arī norādēm (GM), kas piemērojamas iestādēm un organizācijām;
- NPA Nr. 2009-02, kurā ir priekšlikumi īstenošanas noteikumiem un saistītajiem AMC un GM par gaisa kuģu ekspluatāciju.

8. NPA Nr. 2008-22 tika publicēts EASA tīmekļa vietnē (<http://www.easa.europa.eu>) 2008. gada 31. oktobrī. NPA Nr. 2009-02 EASA tīmekļa vietnē (<http://www.easa.europa.eu>) tika publicēts 2009. gada 30. janvārī. Apspriešanu noslēdza 2009. gada 31. jūlijā.

9. Grozītais noteikumu teksts detalizēti tika apspriests ar Noteikumu izstrādes izvērtēšanas grupām, kas izveidotas darbam ar dokumentiem NPA Nr. 2008-22 un NPA Nr. 2009-02.

10. Ņemot vērā rezultātus no plašās apspriešanās ar iestādēm, apvienībām un ekspluatantiem, Aģentūra 2010. gada 4. oktobrī publicēja CRD dokumentus par AR daļu un OR daļu, 2010. gada 25. novembrī publicēja CRD OPS I un 2011. gada 27. oktobrī publicēja CRD OPS III. Atsauksmju iesniegšanu noslēdza attiecīgi 2010. gada 6. decembrī, 2011. gada 15. februārī un 2012. gada 30. janvārī.

11. CAT A-A priekšlikuma projektu Aģentūra apsprieda ar AGNA locekļiem divās tematiskās sesijās 2011. gada oktobrī un 2012. gada jūlijā.

⁶ FCL: lidojumu apkalpes licencēšana; MED: medicīna; CC: salona apkalpe; ARA: iestādēm piemērojamās prasības par gaisa kuģu apkalpi.

IV. Noteikumu numerācija

12. Saskaņā ar Aģentūras noteikumu izstrādes pamatnostādnēm īstenošanas noteikumos tika izmantota šāda numerācija.

<daļa>.<apakšdaļa>.<sadaļa>.<Nr.>

Skaidrojums.

<Daļa>: obligāti — ne vairāk par četriem burtiem vai cipariem

Piemēri: ARO, ORO, CAT

<Apakšdaļa>: obligāti — ne vairāk par četriem burtiem vai cipariem

Piemēri: GEN, OP, POL, IDE.

<Sadaļa>: obligāti — ne vairāk par pieciem burtiem vai cipariem

Piemēri: MPA, NMPA, A, H, S, B

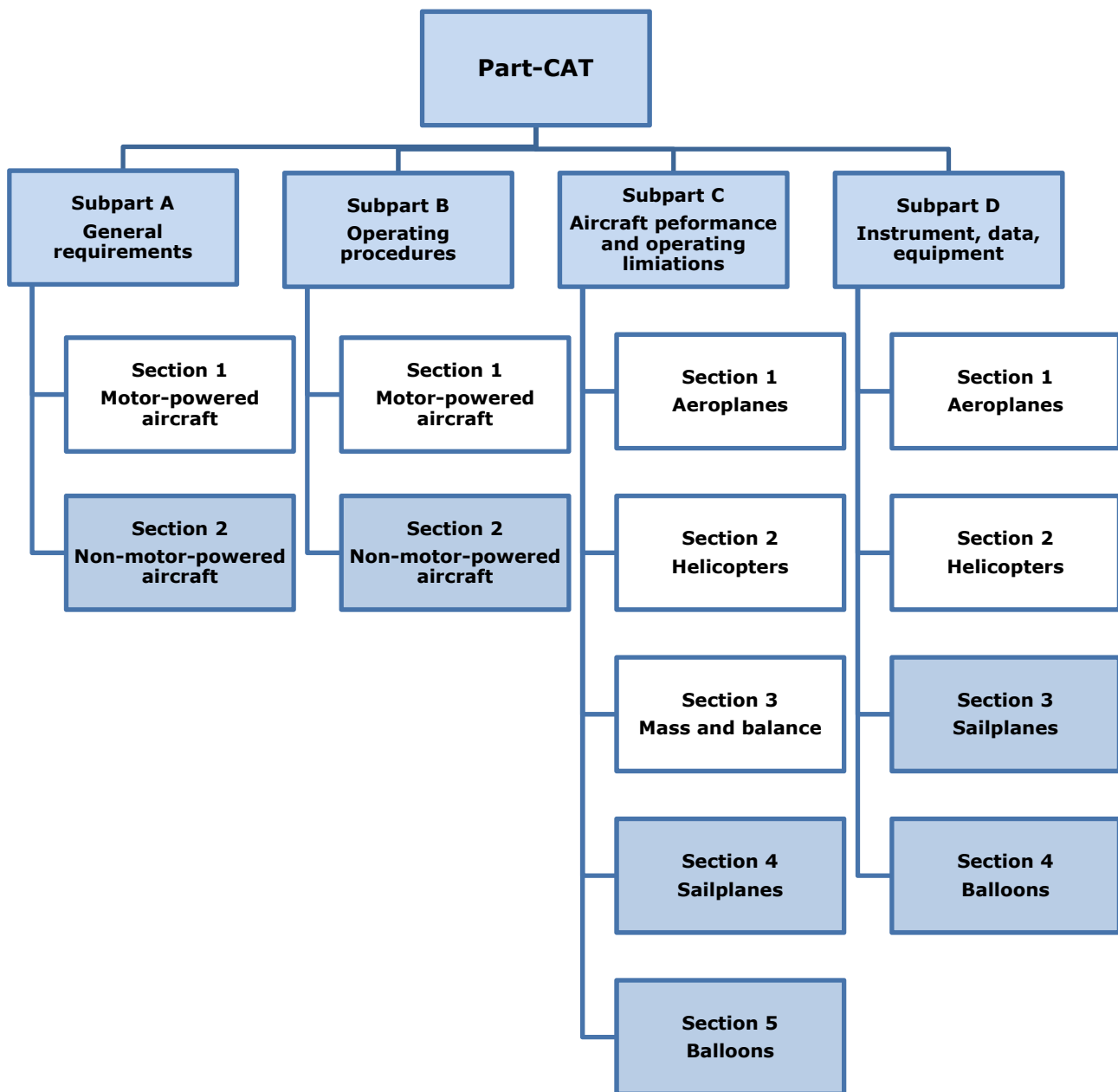
<Nr.>: obligāti — noteikuma numurs — trīsciparu skaitlis, pirmais ir 100, nākamās parasti palielinot par 5.

CAT (S, B)**I Grozījumi Nodrošinājuma regulā par gaisa kuģu ekspluatāciju**

13. Grozījumos Nodrošinājuma regulā ir divas nelielas korekcijas par gaisa balonu un planieru izmantošanu CAT lidojumos.
14. 1. panta grozījumā noteikts, ka OPS noteikumi ir piemērojami CAT ekspluatācijai, ko veic ar planieriem un gaisa baloniem. Ir arī paskaidrots, ka regula neattiecas uz gaisa baloniem ar sasaiti, dirižabļiem un lidojumiem ar gaisa baloniem ar sasaiti. Daži no daudzajiem gaisa balonu ekspluatācijas veidiem jāveic ar sasaites palīdzību. Galvenās atšķirības starp trim nozīmīgākajiem sasaites veidiem ir šādas:
 - "aerostati ar trošu stiprinājumu" ir īpaši izstrādāti tā, lai ekspluatācijas laikā tie būtu pastāvīgi piesaistīti zemei, izmantojot sasaites sistēmu;
 - "sasaites lidojums" ir brīva gaisa balona īslaicīga ierobežošana lidojuma laikā, lai visu lidojumu varētu veikt vienā vietā;
 - "ierobežošana palaišanas laikā" ir brīva gaisa balona īslaicīga ierobežošana, lai sāktu brīvu lidojumu.
15. Šajā regulā tiks aplūkoti tikai "ierobežošana palaišanas laikā". Regulā nav aplūkoti "aerostati ar trošu stiprinājumu" un "sasaites lidojums". Šīs tēmas tiks aplūkotas vēlāk.
16. Kā pārejas posms ierosināts 3 gadus ilgs atteikšanās periods. Priekšlikumā tiek ņemts vērā tas, ka pašlaik nav saskaņotu ES līmeņa noteikumu par šādu ekspluatāciju.

II. Grozījumi CAT daļā**Tvērums**

17. CAT daļā iekļauti tehniskie noteikumi par visiem CAT ekspluatācijas veidiem. CAT daļas struktūra tika izstrādāta tā, lai vēlāk varētu pievienot papildu noteikumus par konkrētām gaisa kuģu kategorijām, nepārtraucot noteikumu secību, kas iedibināta iepriekšējā posmā. Tāpēc lielākā daļa noteikumu, kas attiecas uz CAT (S, B), ir jaunās sadaļās.
18. Nākamajā diagrammā ar zilo krāsu apzīmētas apakšdaļas un sadaļas, kas attiecas uz CAT (S, B) ekspluatāciju.



19. CAT daļas (S, B) noteikumi lasāmi kopā ar šādiem dokumentiem:

- Nodrošinājuma regula par gaisa kuģu ekspluatāciju;
- I pielikums – II–VIII pielikumā lietoto terminu definīcijas;
- II pielikums – ARO daļa ar iestādēm piemērojamām prasībām par CAT ekspluatantiem;
- III pielikums – ORO daļa ar organizācijām piemērojamām prasībām – un īpaši nozīmīgas ir šīs apakšdaļas: ORO.GEN, ORO.MLR, ORO.AOC un ORO.FC;
- V pielikums – SPA daļa ar prasībām par ekspluatācijas veidiem, kam nepieciešama īpaša atļauja un kas principā ir piemērojamas arī CAT (S, B)

ekspluatantiem; tomēr neviens no šiem ekspluatācijas veidiem nešķiet attiecināms uz CAT (S, B) ekspluatantiem.

Pārskats par atsauksmēm

20. Aģentūra kopumā saņēma 92 atsauksmes no septiņām ieinteresētajām personām.
21. Dažas no šīm atsauksmēm bija par visu CAT (S, B), ierosinot, ka CAT (S, B) nevajadzētu uzskatīt par komercdarbību. Šādas atsauksmes tika ņemtas vērā, bet netika pieņemtas, jo šajā atzinumā netiek izvērtēts, vai konkrētā darbība klasificējama kā komerciāla vai nekomerciāla darbība. Termins "komercekspluatācija" definēts Pamatregulas 3. pantā, un to nevar mainīt ar zemākas pakāpes IR.
22. Lielākā daļa atsauksmju par GEN apakšdaļu attiecās uz CAT.GEN.NMPA.140. punktu "Dokumenti, rokasgrāmatas un informācija, kam jābūt gaisa kuģī". Vairākumā atsauksmju tika lūgts piemērot papildu atvieglojumus un nodrošināt saskaņotību ar NCO daļu, un lielākā daļa šo atsauksmju tika pieņemtas.
23. Vairākums komentāru par OP apakšdaļu attiecās uz gaisa balonu ekspluatāciju. Daudzos komentāros tika uzsvērtā nepieciešamība sniegt papildu precizējumus, kas tika nodrošināti ar tālāk sniegtajiem skaidrojumiem.
24. Arī lielākā daļa atsauksmju par POL apakšdaļu attiecās uz prasībām par gaisa baloniem un uz AMC par masas noteikšanas sistēmām. Lielākā daļa no šīm atsauksmēm tika pieņemtas.
25. Par IDE apakšdaļu tika saņemtas apmēram 30 atsauksmes, un vairākums no tām attiecās uz gaisa baloniem. Dažās no atsauksmēm par ierobežotājsistēmu gaisa balona kapteinim tika atbalstīts ierosinātais teksts, bet citos gadījumos tas tika apstrīdēts. Dažās atsauksmēs tika prasīts ievērot konsekvenci ar citām daļām. Komentāros tika uzsvērtā arī nepieciešamība pārskatīt noteikumus par dažādu gaisa balonu aprīkojumu. Tika lūgts precizēt noteikumus par radiosakaru iekārtām planjeros.

Skaidrojumi

26. Izstrādājot jaunās sadaļas, Aģentūra rūpīgi pārbaudīja ierosināto noteikumu konsekvenci ar tālāk minētajiem dokumentiem un vajadzības gadījumā saskaņoja tos:
 - konsekvenci starp īstenošanas noteikumiem, kas attiecas uz CAT, un CAT daļas (A, H) versiju, ko EASA komiteja pieņēmusi un nosūtījusi Eiropas Parlamentam regulatīvās kontroles veikšanai;
 - konsekvenci starp īstenošanas noteikumiem, kas konkrētāk attiecas uz planieru un gaisa balonu ekspluatāciju, un NCO daļas jaunāko versiju, kas tika apspriesta EASA komitejā.
27. Nākamajās nodaļās aprakstīti līdz šim ieviestie grozījumi, salīdzinot ar CRD versiju, jo tajos ir izmaiņas noteikumu saturā un tie sniedz sīkākus paskaidrojumus par konkrētiem noteikumiem.

CAT.GEN.105 Motorplanieri tūristu pārvadāšanai un ar dzinēju aprīkoti planieri

28. Šīs prasības nolūks ir paskaidrot, ka ar dzinēju aprīkoti planieri, izņemot motorplanierus tūristu pārvadāšanai, jāekspluatē saskaņā ar noteikumiem, kas attiecas uz gaisa kuģiem, kuri nav darbināmi ar dzinēju, un uz planieriem. Turklāt šajā noteikumā precizēts — tas, kādi noteikumi attiecināmi uz motorplanieriem tūristu pārvadāšanai, kas uzskatāmi par apakš kategoriju ar dzinēju aprīkotiem planieriem, ir atkarīgs no tā, vai attiecīgo gaisa kuģi ekspluatē kā lidmašīnu vai kā planieri.
29. Šim noteikumam ir piešķirts augstāks noteikumu hierarhijas līmenis, un tas ir ievietots pirms GEN apakšdaļas 1. un 2. sadaļas teksta.

CAT.GEN.NMPA.100 Kapteiņa pienākumi

30. Šajā noteikumu punktā apkopoti kapteiņa svarīgākie pienākumi. Noteikumi ir grozīti, tiem pievienojot papildu prasības, kas atspoguļo dažus no noteikumiem, kas piemērojami apkalpes locekļiem CAT (A, H) ekspluatācijā. Jaunajās prasības aplūkota ekspluatanta notikumu ziņošanas shēma, FTL un prasības par atpūtu, kā arī uzskaitītas situācijas, kad kapteinis nedrīkst pildīt savus pienākumus gaisa kuģī.
31. Lai gan planieru un gaisa balonu kopiena parasti izmanto terminu "pirmais pilots", nevis terminu "kapteinis", tomēr konsekvences labad ar citiem CAT daļas un ORO daļas noteikumiem Aģentūra ierosina izmantot terminu "kapteinis".

CAT.GEN.NMPA.105 Gaisa balona apkalpes locekļu pienākumi

32. ORO daļa attiecas arī uz CAT ekspluatāciju ar gaisa baloniem. Tas nozīmē, ka CC apakšdaļas prasība par vismaz viena salona apkalpes locekļa norīkošanu, lai ekspluatētu gaisa kuģi ar sertificēto ietilpību vairāk nekā 19 pasažieri, attieksies uz gaisa baloniem, ar kuriem pārvadā vairāk nekā 19 pasažierus.
33. Tomēr ORO.CC sadaļas noteikumi izstrādāti galvenokārt lidmašīnu un helikopteru ekspluatācijai, un tie netika uzskatīti par piemērotiem gaisa balonu ekspluatācijai. Tāpēc ierosināts prasības par salona apkalpi neattiecināt uz gaisa balonu ekspluatāciju.
34. Tomēr tiek uzskatīts, ka gaisa balona kapteinim ir nepieciešama papildu salona apkalpes locekļa palīdzība, ja tiek pārvadāti vairāk nekā 19 pasažieri. Tādēļ ir pievienots jauns noteikumu punkts CAT.GEN.NMPA.105 "Papildu apkalpes loceklis gaisa balonā". Noteikums pieprasa, ka, pārvadājot vairāk nekā 19 pasažierus, uz gaisa balona klāja jābūt papildu apkalpes loceklim, kā arī nosaka šā papildu apkalpes locekļa pienākumus.

CAT.GEN.NMPA.140 Dokumenti, rokasgrāmatas un informācija, kam jābūt gaisa kuģī

35. Šis noteikums grozīts pēc ieinteresēto personu atsauksmēm un tādēļ, lai nebūtu nekonekvences ar NCO daļas projekta jaunāko versiju. Noteikums tagad atļauj gan planieru, gan gaisa balonu ekspluatācijā noteikuma a) apakšpunktā minētos dokumentus, rokasgrāmatas un informāciju pārvadāt informācijas nesējā vai glabāt lidlaukā vai ekspluatācijas vietā, ja lidojumu paredzēts sākt un pabeigt vienā un tajā pašā vietā (A-A) vai ekspluatācija paredzēta vietējā apgabalā.

CAT.GEN.NMPA.150 Bīstamu kravu pārvadājumi

36. Ieinteresētās personas prasība svītrot šo noteikumu, jo CAT (S, B) lidojumos parasti nepārvadā bīstamas kravas. Jāpaskaidro, ka šī prasība attiecas uz gadījumiem, kad bīstamas kravas drīkst pārvadāt bez atļaujas, kas izdota saskaņā ar SPA.DG. Tas attiecas, piemēram, uz tādiem priekšmetiem pasažieru bagāžā, ko parasti uzskata par bīstamu kravu. Vēl šajā punktā noteikts, ka gaisa kuģa kapteinim jāzina, kā atklāt netīši ienestus bīstamus priekšmetus.
37. Tāpēc Aģentūra paturēja šo noteikumu, bet grozīja to, nosakot, ka bīstamu kravu pārvadāšana nav atļauta, izņemot gadījumu, kad tā tiek veikta saskaņā ar Tehniskajām instrukcijām par bīstamu kravu drošiem pārvadājumiem gaisā (ICAO Dok. 9284-AN/905) atbilstīgi šo instrukciju 1. daļai, vai tad, ja bīstamo kravu pārvadā pasažieri vai apkalpes locekļi, vai bīstamā krava atrodas bagāžā saskaņā ar Tehnisko instrukciju 8. daļu.
38. Termins "Tehniskās instrukcijas" definēts I pielikumā (publicēts Atzinumā Nr. 04/2011).

CAT.OP.NMPA.105 Trokšņu mazināšanas procedūras gaisa baloniem un ar dzinēju darbināmiem planieriem

39. Pēc ierosinājumiem pieņemtajās atsauksmēs no ieinteresētajām personām ir grozītas trokšņu mazināšanas procedūras un ir precizēts, ka šie noteikumi attiecas uz gaisa balonu un ar dzinēju darbināmu planieru ekspluatāciju. Teksts ir arī vienkāršots, un tas attiecas nevis uz ekspluatantu, bet gan uz gaisa kuģa kapteini.

CAT.OP.NMPA.110 Degvielas vai balasta krājumi un plānošana – gaisa baloni

40. Šī prasība ir grozīta, un ir precizēts, ka aprēķini jādokumentē ekspluatācijas lidojuma plānā. Tāpat kā citos noteikumos ir izņemts termins "gāze", jo tiek uzskatīts, ka gāze jau ir iekļauta terminā "degviela".

CAT.OP.NMPA.115 Īpašu kategoriju pasažieru (SCP) pārvadāšana

41. Pēc ierosinājumiem pieņemtajās atsauksmēs no ieinteresētajām personām šis noteikums ir saīsināts un tajā atstāts tikai drošības mērķis, kas paredz, ka SCP pārvadāšana jāveic saskaņā ar ekspluatanta noteiktajām procedūrām, nodrošinot gaisa kuģa un personu uz tā klāja drošību.
42. Saistīto AMC formulējums ir pārstrādāts, ņemot vērā Regulu (EK) Nr. 1107/2006 par invalīdu un personu ar ierobežotām pārvietošanās spējām tiesībām, ceļojot ar gaisa transportu.⁷ Īpaša uzmanība tika pievērsta 2. panta a) punktam, kur ir terminu "invalīds" vai "persona ar ierobežotām pārvietošanās spējām" definīcijas, un to tvērums ir nedaudz plašāks nekā līdzvērtīgām definīcijām EU-OPS (sal. JAR-OPS 1 2. sadaļas ACJ OPS 1.260. punkts), un uzmanība tika pievērsta arī īpašām vajadzībām CAT ekspluatācijā ar gaisa baloniem.

⁷ OV L 204, 26.7.2006., 1-9.

Iepriekšējais CAT.OP.NMPA.120 Bagāžas izvietošana

43. Šis noteikums ir svītrots, jo tika noteikts, ka tas neattiecas uz CAT (S, B) ekspluatāciju.

CAT.OP.NMPA.135 Pasažieru salona un pilotu kabīnes nodrošināšana – gaisa baloni

44. Šis noteikums ir pārstrādāts, lai tas attiektos uz gaisa balonu ekspluatāciju.

CAT.OP.NMPA.165 Degvielas vai balasta apsaimniekošana lidojumā

45. Teksts ir grozīts, lai atspoguļotu īpašas vajadzības gaisa balonu ekspluatācijā. Šis noteikums tagad attiecas uz gaisa kuģa kapteini, lai labāk atspoguļotu CAT (B) ekspluatācijas būtību.

CAT.OP.NMPA.170 Papildu skābekļa lietošana

46. Tekstā norādītas ekspluatācijas prasības, kas nosaka, kad jāizmanto papildu skābeklis. Šis noteikums lasāms kopā ar saistītajām prasībām par skābekli, kas norādītas CAT.IDE.S.125. un CAT.IDE.B.125. punktā.

CAT.OP.NMPA.185 Ekspluatācijas ierobežojumi – planieri

47. Pievienots jauns noteikums, lai norādītu, ka planierus drīkst ekspluatēt tikai dienā.

CAT.POL.S.110 Veiktspēja

48. Iepriekšējais b) apakšpunkts par ekspluatāciju virs blīvi apdzīvotām vietām pilsētās, mazpilsētās vai apdzīvotās vietās, ir svītrots, jo attiecīgās prasības jau ir SERA daļas 3.1.2.1. punktā.

CAT.POL.B.115 Veiktspēja

49. Iepriekšējais b) apakšpunkts par ekspluatāciju virs blīvi apdzīvotām vietām pilsētās, mazpilsētās vai apdzīvotās vietās, ir svītrots, jo attiecīgās prasības jau ir SERA daļas 3.1.2.1. punktā.

CAT.IDE.S.140 Radiosakaru iekārta

50. Sniegts skaidrojums, ka radiosakaru iekārta ir obligāta tikai tad, ja to nosaka gaisa telpas prasības.

CAT.IDE.B.115 Ekspluatācija saskaņā ar VFR – lidojumu un navigācijas instrumenti un saistītās iekārtas

51. Grozītie noteikumi ir saskaņoti ar NCO daļas tekstu, un tajos precizēts, kādos apstākļos nepieciešams spiediena altimetrs.

CAT.IDE.B.120 Ierobežotājsistēmas

52. Grozītajos noteikumos precizēts, ka ierobežotājsistēmas gaisa kuģa kapteinim ir nepieciešamas tikai tādos gaisa balonos, kuru grozi sadalīti vairākos nodalījumos.

CAT.IDE.B.135 Pārnēsājami ugunsdzēsības aparāti

53. Grozītie noteikumi sasaistīti ar CS 31HB, kur ir prasības par pārnēsājamiem ugunsdzēsības aparātiem.

CAT.IDE.B.150 Dažādas iekārtas

54. Noteikumi pārstrādāti atbilstīgi saņemtajiem komentāriem un saskaņā ar NCO/SPO daļu. Tagad katrai gaisa balonu kategorijai tiek pieprasītas konkrētas iekārtas.

CAT.IDE.B.155 Radiosakaru iekārta

55. Paskaidrots, ka radiosakaru iekārta ir obligāta tikai tad, ja to nosaka gaisa telpas prasības.

III. Grozījumi ORO daļā**ORO.AOC**

56. Eksploatantiem, kas veic CAT A–A un CAT ekspluatāciju ar planieriem un gaisa baloniem, saskaņā ar Regulu (EK) Nr. 2042/2003 nav jānorīko amatpersona lidojumderīguma uzturēšanai. ORO.AOC.135. punktā šis aspekts netika atspoguļots pietiekami, tāpēc tikusi grozīta a) apakšpunkta 4. daļa. Turklāt ORO.GEN.215. punktā noteiktās prasības par telpām tiek uzskatītas par pietiekamām, tāpēc šādi eksploatanti tiek atbrīvoti no prasībām par telpām, kas noteiktas ORO.AOC.140. punktā.

ORO.MLR

57. Tiek uzskatīts, ka ORO.MLR.101. punktā noteiktās prasības par ekspluatācijas rokasgrāmatas pilnīgu struktūru neattiecas uz CAT (S, B) ekspluatāciju. Lai nodrošinātu lielāku elastīgumu un tajā pašā laikā saglabātu ekspluatācijas rokasgrāmatas vispārējos principus, uz CAT (S, B) ekspluatāciju vairs neattiecas ORO.MLR.101. punkta prasības, un AMC2 ORO.MLR.100. punktā ir norādīta vienkāršota ekspluatācijas rokasgrāmatu struktūra.

ORO.FC

58. Atzinumā Nr. 04/2011 jau bija aspekti CAT ekspluatācijai ar planieriem un gaisa baloniem. Tāpat kā CAT A–A eksploatantiem CAT ekspluatācijā ar gaisa baloniem un planieriem jāievēro I sadaļas vispārējās prasības, kas attiecas uz visiem eksploatantiem, kuri veic komerciālus un nekomerciālus lidojumus ar sarežģītiem, ar dzinēju darbināmiem gaisa kuģiem. Eksploatantiem jāievēro arī 3. sadaļas prasības par komercespluatāciju, kas nav CAT, un tās paredz, ka eksploatantiem jāiziet ikgadējā

kvalifikācijas pārbaude. Vēlreiz tika izskatīti atvieglojumi, un tos pielāgoja atbilstīgi izmaiņām CAT A-A ekspluatācijai. Šīs izmaiņas lielākoties attiecas uz AMC materiāliem maršrutā/apgabalā, kā arī uz lidlauka kompetenci.

59. Piemērojamos noteikumos par gaisa balonu un planieru ekspluatāciju ir prasības par lidojumu apkalpes sastāvu, gaisa kuģa kapteiņa iecelšanu, CRM apmācību, atšķirību un iepazīšanas apmācību, periodisko apmācību un pārbaudēm, tostarp ekspluatanta kvalifikācijas pārbaudi.

ORO.CC

60. ORO daļa attiecas arī uz gaisa baloniem, ar kuriem veic CAT ekspluatāciju. Tas nozīmē, ka CC apakšdaļas prasība par vismaz viena salona apkalpes locekļa norīkošanu, lai ekspluatētu gaisa kuģi ar sertificēto sēdvietu skaitu vairāk nekā 19 pasažieri, attieksies uz gaisa baloniem, ar kuriem pārvadā vairāk nekā 19 pasažierus.
61. Tika uzskatīts, ka tas neattiecas uz šāda veida ekspluatāciju, tāpēc ierosināts prasības par salona apkalpi nepiemērot gaisa baloniem.

IV. Citi novērojumi

62. Šā atzinuma I pielikumam "Definīcijas" pievienota termina "tukša gaisa balona masa" definīcija, kāda tika sniegta Atzinumā Nr. 04/2011. Definīcijas termini "gaisa balons", "ar dzinēju darbināms planieris" un "motorplanieris tūristu pārvadāšanai" tika iekļautas Atzinumā Nr. 04/2011. Lai gan šie termini pēc tam netika iekļauti komitoloģijas procesā un nav pirmajā Regulā (ES) Nr. xxx/xxxx par gaisa kuģu ekspluatāciju (jo regulā ir prasības tikai par lidmašīnām un helikopteriem), šīs definīcijas tiks iekļautas grozījumu regulā par gaisa kuģu ekspluatāciju, kur tiks sniegti noteikumi par gaisa baloniem, planieriem, ar dzinēju darbināmiem planieriem un motorplanieriem tūristu pārvadāšanai. Arī termina "pārvadājumu masa" definīcija ir nedaudz mainīta, lai tajā iekļautu ekspluatāciju ar gaisa baloniem.
63. ARO daļā nav ierosinātas nekādas izmaiņas attiecībā uz CAT ekspluatāciju ar gaisa baloniem un planieriem.

CAT (A-A)**I. Politika****Mērķi CAT A-A ekspluatācijai**

64. Pēc ierosinājumiem komentāros, kas saņemti par NPA, atsauksmēs par *CRD*, novērojumiem, kas gūti AGNA tematiskajās sanāksmēs par A-A lidojumiem, kā arī novērojumiem *EASA* komitejas diskusijā, Aģentūra uzskata, ka ierosinātajiem noteikumiem par CAT A-A ekspluatāciju jāatbilst šādiem mērķiem:
- veicināt CAT ekspluatāciju nesarežģītās organizācijās, kas sniedz tādus pakalpojumus kā tūrisma lidojumi vietējā apgabalā ar mazākiem nesarežģītiem gaisa kuģiem saskaņā ar VFR dienā un naktī;
 - palīdzēt aviācijas klubiem, kas ir arī apstiprinātas apmācības organizācijas (ATO), nostiprināt savu dalībnieku bāzi, ņemot vērā, ka šīs organizācijas CAT A-A ekspluatāciju parasti veic ar nesarežģītiem gaisa kuģiem dienā saskaņā ar VFR un ierobežotu dienu skaitu;
 - nodrošināt samērīguma principa ievērošanu;
 - pasažieru pārvadājumos uzturēt CAT ekspluatācijai piemērotu augstu drošības līmeni;
 - īpaši ņemt vērā risku, kas var rasties, ja nepieredzējuši piloti laiku pa laikam veic CAT ekspluatāciju.

CAT A-A ekspluatācijas tvērums saskaņā ar Nodrošinājuma regulu par gaisa kuģu ekspluatāciju

65. Regulas par gaisa kuģu ekspluatāciju projekta, ko *EASA* pieņēmusi un nosūtījusi Eiropas Parlamentam un Padomei regulatīvās kontroles veikšanai, 6. panta 1. punktā noteikts, ka III un IV pielikums neattiecas uz CAT A-A ekspluatāciju. Šo atbrīvojumu noteica, lai detalizētāku diskusiju par CAT A-A ekspluatāciju atliktu līdz brīdim, kad būs pieejams *EASA* atzinums par CAT A-A pakotni.
66. 6. pantā CAT A-A ekspluatāciju definē kā lidojumus, ko sāk un pabeidz vienā un tajā pašā lidlaukā vai ekspluatācijas vietā un ko veic ar B klases lidmašīnām un nesarežģītiem helikopteriem.
67. Termins "B klases lidmašīna" definēts I pielikumā "Definīcijas", un šā termina definīcija ir transponēta no EU-OPS 1.470. punkta, nemainot to. Lai lidmašīnu klasificētu kā B klases lidmašīnu, tai jāatbilst visiem šiem kritērijiem:
- darbināma ar propellerdzinēju;
 - maksimālā pacelšanās masa (MTOM) 5700 kg vai mazāk;
 - maksimālā pasažieru sēdvietu konfigurācija (MPSC) 9 vai mazāk.
68. Termins "nesarežģīts helikopters" ir atvasināts no termina "sarežģīts, ar dzinēju darbināms helikopters" definīcijas Pamatregulas 3. pantā. Lai helikopteru klasificētu kā nesarežģītu helikopteru, tam jāatbilst visiem šiem kritērijiem:

- MTOM 3175 kg vai mazāka;
- MPSC 9 vai mazāka;
- sertificēts vienpilota lidojumiem.

Nodrošinājuma regulā norādīto mērķu un tvēruma salīdzinājums

69. Nodrošinājuma regulā noteiktais tvērums ir ļoti plašs, un tas sniegtu iespēju veikt regulārus sarežģītus CAT lidojumus, kas pārsniedz iepriekš minētos mērķus. Īpaši jāņem vērā tālāk uzskaitītie aspekti.
- Tvērums ļaus veikt ekspluatāciju arī ar sarežģītiem, ar dzinēju darbināmiem gaisa kuģiem; B klases lidmašīna tiek klasificēta kā sarežģīta, ar dzinēju darbināma lidmašīna, ja lidmašīnu darbina ar turbopropelleru dzinēju vai tā ir sertificēta apkalpei ar vismaz 2 pilotiem.
 - Nodrošinājuma regulas definīcijā nav noteikti lidošanas laika ierobežojumi vai ģeogrāfiskie ierobežojumi, kas nozīmē, ka šādu CAT A–A ekspluatāciju var veikt arī ārpus vietējās teritorijas (īstenošanas noteikumos nav vienotas šā termina definīcijas), jo īpaši ar sarežģītiem gaisa kuģiem.
 - Turklāt nav nekādu lidojumu noteikumu ierobežojumu, kas nozīmē, ka šādu CAT A–A ekspluatāciju var veikt saskaņā ar VFR dienā, saskaņā ar VFR naktī un pat saskaņā ar IFR, līdz ar to palielinās ekspluatācijas sarežģītība, jo īpaši pēdējā minētajā gadījumā.
 - Galu galā maksimālais pasažieru skaits, proti, deviņi pasažieri, ir krietni liels un konstruktīvi iespējams ar sarežģītām lidmašīnām.

Ierosināto pasākumu kopsavilkums

70. Pamatojoties uz iepriekšminēto novērtējumu, tiek ierosināti tālāk aprakstītie pasākumi.
71. Jāuzsver, ka kompetentās iestādes var piemērot samērīguma principu savām iekšējām instrukcijām un procedūrām, kas attiecas uz nesarežģītu organizāciju sertificēšanas procesu, un šis princips ir jāpiemēro. Lai drošības līmenis CAT ekspluatācijā būtu augsts un pievērstu uzmanību riskam, kas rodas, kad ekspluatanti, kuru pamata ekspluatācijas veids nav CAT, neregulāri veic CAT lidojumus, ierosināts paturēt prasību par CAT A–A ekspluatācijas sertificēšanu.
72. Ir ierosināti papildu atvieglojumi gaisa kuģu ekspluatantiem, kas veic tikai CAT A–A ekspluatāciju ar lidmašīnām un helikopteriem. Tāpēc ierosināti grozījumi CAT daļai, ORO daļai un ARO daļai. Tomēr lielākā daļa šo atvieglojumu rada papildu ierobežojumus piemērotajiem lidojumu noteikumiem, piemēram, par ekspluatāciju saskaņā ar VFR dienā, kā arī gaisa kuģa lielumu, piem., ELA2.
73. I pielikumā "Definīcijas" ELA2 lidmašīnas un helikopteri definēti šādi:
- ELA2 lidmašīna ir lidmašīna, kuras maksimālā pacelšanās masa (MTOM) nepārsniedz 2000 kg un kura nav klasificēta kā sarežģīts, ar dzinēju darbināms gaisa kuģis;

- ELA2 helikopters ir ļoti viegls rotorplāns, kura MTOM nepārsniedz 600 kg, kuram ir vienkārša konstrukcija, kurš paredzēts ne vairāk kā divu personu pārvadāšanai un kuru nedarbina ar turbīndzinēju un/vai raķēšdzinēju.
74. Turklāt jānorāda, ka jau pieņemtajos noteikumos par CAT daļu un ORO daļu vietējiem lidojumiem vai ekspluatācijai ar nesarežģītiem gaisa kuģiem ir vairāki atvieglojumi. To pamatā ir EU-OPS un JAR-OPS3 noteiktie atvieglojumi:
- 1.005. punkta a) apakšpunkta 1. papildinājums par ekspluatāciju ar B klases lidmašīnām saskaņā ar VFR dienā;
 - 3.005. punkta f) apakšpunkta 1. papildinājums par ekspluatāciju ar mazākiem helikopteriem saskaņā ar VFR dienā;
 - 3.005. punkta g) apakšpunkta 1. papildinājums par vietējiem lidojumiem ar helikopteriem.
75. Šā paskaidrojuma (EN) 1. pielikumā ir savstarpējo atsauču tabula par papildinājumiem un jaunajiem EASA OPS noteikumiem, kā arī paziņojums par atšķirībām.
76. Šā EN 2. pielikumā uzskaitīti atvieglojumi, aizliegumi un noteikumi, kas nav piemērojami tipiskai A–A ekspluatācijai vai neattiecas uz to.
77. Visbeidzot, aviācijas klubiem, kam ir ATO sertifikāts, jābūt iespējai piedāvāt veicināšanas lidojumus noteiktos apstākļos. Lai šāda iespēja būtu, ierosināti grozījumi Regulā par gaisa kuģu apkalpi, konkrētāk — ORA daļā.

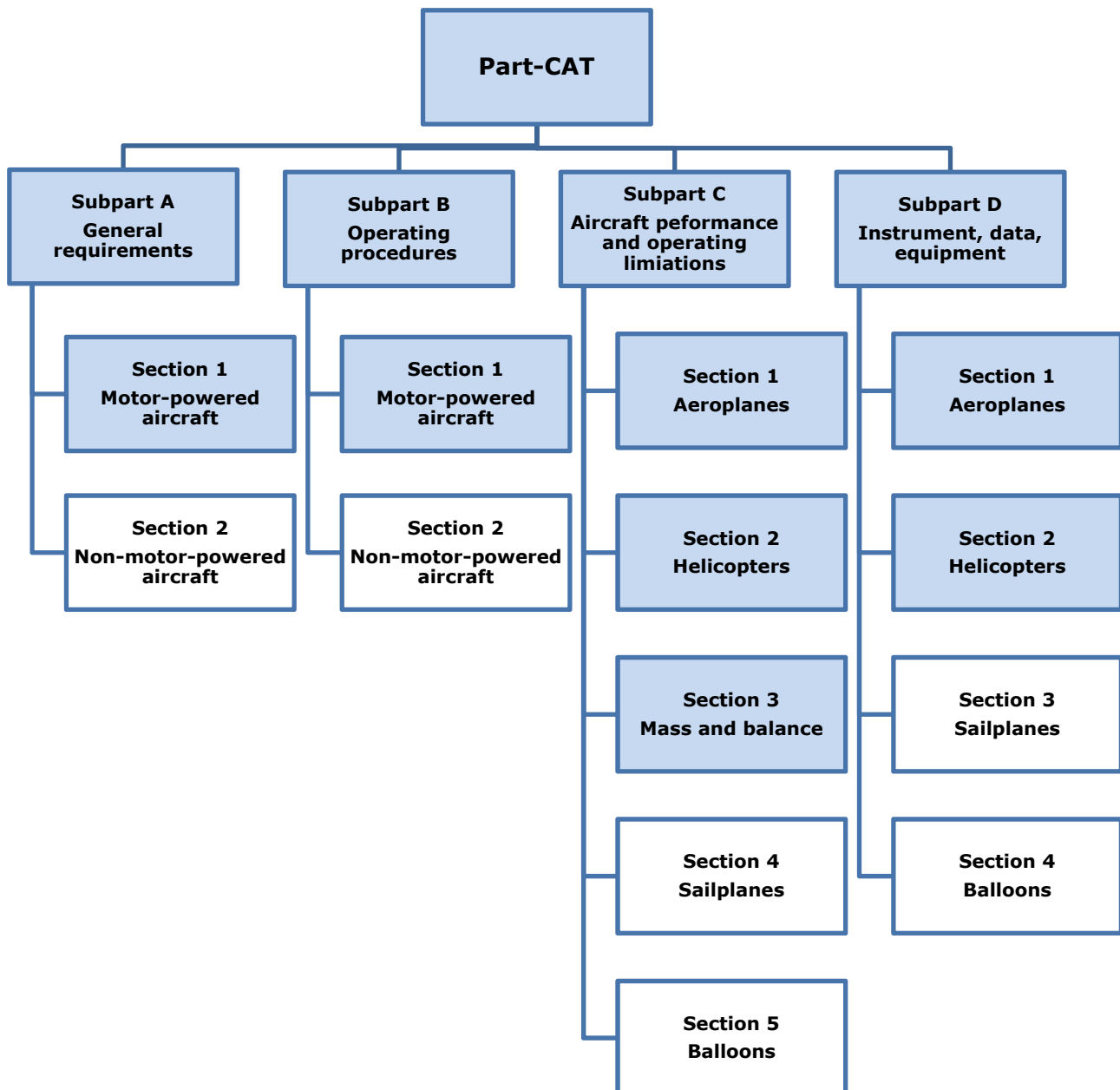
II. Grozījumi Nodrošinājuma regulās

78. Ierosinātie A–A noteikumi nosaka nepieciešamību grozīt Nodrošinājuma regulas Regulai par gaisa kuģu ekspluatāciju, kā arī Regulai par gaisa kuģu apkalpi.
79. Netiek uzskatīts, ka nepieciešams definēt CAT A–A ekspluatāciju. Noteikumos norādītie atvieglojumi precīzē, uz kādu gaisa kuģu kategoriju, uz kuriem lidojumu noteikumiem un uz kādiem ekspluatācijas apstākļiem tie attiecas. Tas ļauj izveidot samērīgākus noteikumus par katru aspektu.
80. Grozītās nodrošinājuma regulas par gaisa kuģu ekspluatāciju 4. punkts atceļ 6. pantā A–A lidojumiem piemēroto atkāpi. Grozītas nodrošinājuma regulas 5. punktā noteikts, ka EU-OPS AOC tiesību pārmantošanas noteikumi un noteikumi par helikopteru AOC pārveidošanas procesu 7. pantā vienlīdz attiecas arī uz CAT A–A ekspluatāciju. Ar 10. pantam veiktajiem grozījumiem tiek ierosināts veikt pāreju, CAT A–A piemērojot 2 gadu atteikšanās periodu. Turklāt grozītajā regulā ierosināti grozījumi konsekvences labad ar CR, piemēram, attiecībā uz FTL.
81. Grozītajā regulā aplūkotas arī izmaiņas pielikumos, kas tālāk ir aprakstītas sīkāk.
82. Nodrošinājuma regulai par gaisa kuģu apkalpi pievienots jauns punkts ORA.ATO.155, kas ļaus ATO piedāvāt veicināšanas lidojumus konkrētos apstākļos. Tiek uzskatīts, ka pāreja nav nepieciešama.

III. Grozījumi CAT daļā

Tvērums

83. Nākamajā diagrammā ar zilo krāsu apzīmētas apakšdaļas un sadaļas, kas attiecas uz CAT A-A ekspluatāciju.



Skaidrojumi

84. Regulas par gaisa kuģu ekspluatāciju pielikumi un CAT daļa ir izstrādāti, īpaši ņemot vērā samērīguma principu. Samērīguma labad pašreizējie CAT daļas noteikumi jau ir iedalīti šādās kategorijās:

- vietējo lidojumu un A-A lidojumu salīdzinājums ar A-B lidojumiem;
 - nesarežģītu gaisa kuģu salīdzinājums ar sarežģītiem gaisa kuģiem;
 - viendzinēja gaisa kuģu salīdzinājums ar vairākdzinēju gaisa kuģiem;
 - ekspluatācijas naktī saskaņā ar IFR un VFR salīdzinājums ar ekspluatāciju dienā saskaņā ar VFR;
 - vienpilota lidojumu salīdzinājums ar daudzpilota lidojumiem;
 - ekspluatācijas, kad nepieciešama salona apkalpe, salīdzinājums ar ekspluatāciju, kad salona apkalpe nav nepieciešama;
 - A, B un C klases lidmašīnas;
 - 1., 2. un 3. veiktspējas klases un A un B kategorijas helikopteri.
85. Tātad CAT A-A lidojumiem nav piemērojami un uz tiem neattiecas šādi noteikumi:
- noteikumi, kas attiecas tikai uz A-B lidojumiem;
 - noteikumi par sarežģītiem gaisa kuģiem;
 - noteikumi par ekspluatāciju saskaņā ar IFR;
 - noteikumi par daudzpilota lidojumiem un noteikumi par salona apkalpi;
 - noteikumi par A un C veiktspējas klases lidmašīnām.
86. 2. pielikumā ir plašs saraksts ar skaidrojumiem par 236 noteikumu atsaucēm, kas:
- vai nu nodrošina atvieglojumus īpaši CAT A-A lidojumiem; vai
 - nodrošina atvieglojumus nesarežģītu gaisa kuģu vai B klases lidmašīnu ekspluatācijai vai vietējiem lidojumiem, kas attiecas arī uz CAT A-A lidojumiem; vai arī
 - pēc definīcijas nav piemērojami/nav būtiski CAT A-A lidojumiem.
87. Kā norādīts iepriekš, EU-OPS un JAR-OPS 3 atvieglojumi B klases lidmašīnām lidojumos saskaņā ar VFR dienā, nelieliem helikopteriem lidojumos saskaņā ar VFR dienā, kā arī vietējiem helikopteru lidojumiem iespējami lielākā mērā tikuši transponēti CAT daļā. 1. pielikumā ir savstarpējo atsauču tabula ar informāciju par transponēšanu.
88. Piemērojamos noteikumos par CAT A-A lidojumiem Aģentūra vēlreiz pārbaudījusi samērīgumu un konstatējusi, ka tālāk norādītie noteikumi pamato papildu atvieglojumu piemērošanu CAT A-A lidojumiem.

CAT.OP.MPA.151 Degvielas izmantošanas stratēģija – atvieglojumi

89. Ierosināts pievienot jaunu b) apakšpunktu, kas paredz atvieglojumus CAT A-A lidojumiem ar Eiropas vieglo gaisa kuģu (ELA) 2. kategorijā ietilpstošām lidmašīnām saskaņā ar VFR dienā. Šis atvieglojums ļautu ekspluatantam OM norādīt tikai minimālo galīgo degvielas krājumu, kas nedrīkst būt mazāks par daudzumu, kāds vajadzīgs 45 minūšu ilgam lidojumam, un ekspluatantam nebūtu jāievēro prasības CAT.OP.MPA.150. punktā par lidojuma plānošanu un degvielas daudzuma aprēķināšanas metodēm pirms lidojuma.
90. Šāds atvieglojums jau bija EU-OPS 1.005. punkta a) apakšpunkta 12. daļas i) punkta iedaļas 1. papildinājumā.

91. Tā kā ir pievienots jauns b) apakšpunkts, pašreizējais b) apakšpunkts jāpārdēvē par c) apakšpunktu.

CAT.POL.A.310 Šķēršļu pārlidošana pacelšanās laikā – daudzdzinēju lidmašīnas

92. Ierosināts pievienot jaunu e) apakšpunktu, kas ekspluatāciju ar B klases lidmašīnām saskaņā ar VFR dienā atbrīvos no konkrētām prasībām par pacelšanās trajektorijas konstrukciju, kuras no drošības viedokļa ir nozīmīgas ekspluatācijai vizuālos meteoroloģiskajos apstākļos (VMC).
93. Šāds atvieglojums jau bija EU-OPS 1.005. punkta a) apakšpunkta 24. daļas i) punkta iedaļas 1. papildinājumā.

IV. Grozījumi ORO daļā

ORO.GEN

94. Parasti, nosakot pareizo līdzsvaru starp IR un AMC, Aģentūra apsvēra vajadzību nodrošināt noteikumu elastīgumu laikā, kad digitālie sakari, datorzinātne un citas jomas paver ceļu neskaitāmām tehniskām alternatīvām un kad izvēles klāsts paplašinās un arvien pieaug ekspluatācijas sarežģītība un lidojumu intensitāte. Tas palielināja darbības modeļu un ekspluatācijas sarežģītību, noteica vairākkārtēju mijiedarbību starp sistēmas elementiem, kas iestādēm un organizācijām ne tikai liek ieviest efektīvas pārvaldības sistēmas, bet liek kļūt arī elastīgākām, lai organizācijas sasniegtu IR noteiktos drošības mērķus vai pārsniegtu tos, pieņemot līdzekļus atbilstības panākšanai un riska mazināšanas stratēģijas, kas, viņuprāt, atbilst viņu pašreizējai struktūrai, darbības modelim, infrastruktūrām un ekspluatācijas veidiem.
95. Tas attiecas arī uz ORO daļā ierosinātajām prasībām par pārvaldības sistēmu, un šīs prasības IR strukturētas tā, lai noteiktu drošības mērķi, un detalizēti līdzekļi šā mērķa sasniegšanai tiek definēti kā AMC. Tas nodrošina elastīgumu, jo organizācija, lai sasniegtu IR līmenī noteikto mērķi, var ierosināt līdzekļus, kas ir alternatīvi Aģentūras AMC noteiktajiem līdzekļiem. Tas īpaši attiecas uz drošības pārvaldības jomu, jo efektīvā drošības pārvaldībā nav vienas universālas metodes, kas būtu derīga itin visam – organizācijām jābūt elastīgām, lai noteiktu apdraudējumus un pienācīgi mazinātu tiem raksturīgos drošības riska veidus.
96. Tāpēc ORO.GEN līmenī nav pārlietu detalizētu prasību, lai neradītu nevajadzīgu slogu dažu veidu organizācijām. Drošības pārvaldības pamata prasības (ORO.GEN.200. punkta a) apakšpunkta 3. daļa) ir diezgan kodolīgas, un tās organizācijai uzliek šādus pienākumus:
- konstatēt ar organizācijas darbību saistītos aviācijas drošības riska veidus;
 - nodrošināt saistīto riska veidu novērtēšanu un pārvaldību;
 - veikt riska mazināšanas pasākumus un pārbaudīt to efektivitāti.
97. Jānorāda, ka gan sarežģītās, gan nesarežģītās organizācijās drošības vadītāja un atbilstības uzraudzības vadītāja pienākumus var veikt viena un tā pati persona, ja vien pietiek resursu abiem šiem amatiem un iespējams garantēt pārbaudi un revīziju neatkarīgumu.

98. Eksploatācijas būtības dēļ tiek uzskatīts, ka pēc ekspluatanta iniciatīvas šādu lidojumu laikā netiks pārvadātas bīstamas kravas. Turklāt un tā paša iemesla dēļ tiek pieņemts, ka pasažieri nepārvadās nekādas citas bīstamas kravas, izņemot tās, kas pašlaik atļautas Tehnisko instrukciju 8. daļā. Tāpēc uz CAT A–A lidojumiem, kā arī CAT eksploatāciju ar planieriem un gaisa baloniem neattiecas prasības ORO.GEN.110. punkta j) apakšpunktā par to, ka ekspluatantam jāizveido un jāuztur spēkā personāla apmācības programma par bīstamām kravām.

ORO.AOC

99. 56. Eksploatantiem, kas veic CAT A–A un CAT eksploatāciju ar planieriem un gaisa baloniem, saskaņā ar Regulu (EK) Nr. 2042/2003 nav jānorīko amatpersona lidojumderīguma uzturēšanai. ORO.AOC.135. punktā šis aspekts netika atspoguļots pietiekami, tāpēc tikusi grozīta a) apakšpunkta 4. daļa. Turklāt ORO.GEN.215. punktā noteiktās prasības par telpām tiek uzskatītas par pietiekamām, tāpēc šādi eksploatanti tiek atbrīvoti no prasībām par telpām, kas iestrādātas ORO.AOC.140. punktā.

ORO.MLR

100. Tiek uzskatīts, ka prasība ORO.MLR.101. punktā par eksploatācijas rokasgrāmatas pilnīgu struktūru neattiecas uz CAT A–A lidojumiem ar ELA2 lidmašīnām un helikopteriem. Tātad, lai ieviestu lielāku elastīgumu un tajā pašā laikā saglabātu eksploatācijas rokasgrāmatas vispārējos principus, uz šādu CAT A-to-A eksploatāciju, kā arī planieru un gaisa balonu eksploatāciju neattiecas ORO.MLR.101. punkta prasības, bet AMC2 ORO.MLR.100. punktā ir norādīta vienkāršota eksploatācijas rokasgrāmatu struktūra.

ORO.FC

101. ORO.FC veiktie grozījumi atbilst priekšlikumam, kas jau sniegts EASA Atzinumā Nr. 04/2011. CAT A–A eksploatācijā ar gaisa baloniem un planieriem CAT eksploatantiem jāievēro I sadaļas vispārējās prasības, kas attiecas uz visiem eksploatantiem, kuri veic komerciālus un nekomerciālus lidojumus ar sarežģītiem, ar dzinēju darbināmiem gaisa kuģiem. Vēl eksploatantiem jāievēro 3. sadaļas prasības par komercieksploatāciju, kas nav CAT, un tās paredz, ka eksploatantiem jāiziet ikgadējā kvalifikācijas pārbaude. Kopīgajā sadaļā jau norādīti B klases lidmašīnām piemērotie atvieglojumi par maršruta/apgabala un lidlauka kompetences derīgumu. Šis atvieglojums tagad tiek piemērots CAT A–A eksploatācijai, kamēr nav iestājies 12 mēnešu derīguma termiņš.

V. Grozījumi ARO daļā

102. Svītrots ARO.OPS.210. punkts ar prasību iestādei noteikt vietējo apgabalu.
103. Tā vietā ARO.OPS.100. punktam tika pievienots jauns c) apakšpunkts, lai paskaidrotu, ka kompetentā iestāde var noteikt konkrētus eksploatācijas ierobežojumus, kas jādokumentē OPSPECS. Pašreizējā OPSPECS formātā jau ir lauki eksploatācijas ierobežojumu precizēšanai.

VI. Grozījumi ORA daļā

104. Ierosināts pievienot jaunu ORA.ATO.155. punktu, kas ATO ļautu konkrētos apstākļos piedāvāt A–A veicināšanas lidojumus ar ELA2 lidmašīnām, ELA2 helikopteriem un planieriem, kā arī ekspluatāciju vietējā teritorijā ar gaisa baloniem.
105. Šie noteikumi aviācijas klubiem ļautu turpināt pašreizējo praksi (proti, piedāvāt veicināšanas lidojumus jaunu audzēkņu piesaistīšanai) līdz ar piemērotu juridisko pamatojumu šādai ekspluatācijai. Tajā pašā laikā Aģentūra mēģināja izvairīties no nevienlīdzīgu apstākļu radīšanas komerciālo aviopārvadājumu ekspluatantiem, kas piedāvā CAT A–A lidojumus ar ELA2 gaisa kuģiem saskaņā ar VFR dienā. Ir ierobežots dienu skaits, kā arī ekspluatācijas apgabals.

VII. Citi novērojumi

Atzinuma Nr. 04/2011 I pielikumā "Definīcijas" CAT A–A ekspluatācijas jomā nav nekādu izmaiņu.

1. pielikums. Savstarpējo atsauču tabulas par EU-OPS un JAR-OPS3 papildinājumiem**1.005. punkta a) apakšpunkta 1. papildinājums — B klases lidmašīnas, ekspluatācija saskaņā ar VFR dienā**

| OPS 1.005. punkta a) apakšpunkta 1. papildinājums | EASA OPS — atsauce | Paziņojums par atšķirībām |
|---|---|---|
| <p>a) Terminoloģija.</p> <p>1. A–A lidojumi — pacelšanās un nosēšanās notiek vienā un tajā pašā vietā.</p> <p>2. A–B lidojumi — pacelšanās un nosēšanās notiek dažādās vietās.</p> <p>3. Nakts — laiks, ko mēra stundās no vakara civilās krēslas beigām līdz rīta civilās krēslas sākumam vai cits laiks no saulrieta līdz saullēktam, ko var noteikt attiecīgā iestāde.</p> | <p>I pielikums — Definīcijas</p> | <p>Šeit nav definēti termini "A–A" un "A–B". A–A lidojumi raksturoti Nodrošinājuma regulā.</p> <p>Nakts definīcija: bez izmaiņām.</p> |
| <p>b) Darbības, attiecībā uz kurām var piemērot šo papildinājumu, drīkst veikt saskaņā ar tālāk norādītajiem atvieglojumiem.</p> | | <p>Vispārīgas piezīmes.</p> <p>Tālākajā tekstā B klases lidmašīnas tiek aplūkotas kā nesarežģītas lidmašīnas.</p> <p>Tomēr jānorāda, ka B klases lidmašīnas var būt arī sarežģīts gaisa kuģis, ja gaisa kuģis vai nu ir sertificēts minimālajai lidojuma apkalpei ar diviem pilotiem, vai arī gaisa kuģi darbina ar diviem vai vairāk turbo propelleru dzinējiem.</p> |
| <p>1. OPS 1.035 Kvalitātes kontroles sistēma.</p> <p>Gadījumā, ja ekspluatants ir ļoti mazs, par kvalitātes kontroles sistēmu atbildīgā amatu var ieņemt iecelta</p> | <p>AMC1 ORO.GEN.200. punkta (a) apakšpunkta (6. daļa)</p> | <p>Grozīts.</p> <p>Par kvalitātes kontroles sistēmu atbildīgā amatu var pildīt par atbildības uzraudzību atbildīgais (CMM). Šo amatu nevar apvienot ar amatpersonas pienākumiem. Tomēr nesarežģītā organizācijā</p> |

| OPS 1.005. punkta a) apakšpunkta 1. papildinājums | EASA OPS – atsauce | Paziņojums par atšķirībām |
|---|--|--|
| atbildīga persona gadījumā, ja izmanto pieaicinātus revidentus. To pašu piemēro arī tad, ja atbildīgais vadītājs ieņem vienu vai vairākus ieceltus amatus. | | CMM amatu var apvienot ar atbildīgā vadītāja pienākumiem, ja atbildīgais vadītājs ir pierādījis vajadzīgo kompetenci. |
| 2. Rezervēts | | |
| 3. OPS 1.075 Cilvēku pārvadāšanas metodes. Netiek prasīts viendzinēja lidmašīnu ekspluatācijai saskaņā ar VFR. | CAT.GEN.MPA.165 | Nav transponēts. Ir skaidrs, ka šī prasība neattiecas uz mazākām lidmašīnām, tāpēc nekādi īpaši pasākumi ekspluatantiem nav jāveic. |
| 4. OPS 1.100 Piekļuve pilotu kabīnei: i) ekspluatantam ir jāizstrādā noteikumi par pasažieru pārvadāšanu pilota sēdvietā; ii) kapteinim jānodrošina, ka: pasažieru pārvadāšana pilota sēdvietā nenovērš uzmanību un/vai netraucē lidojuma norisi; pasažieris, kas atrodas pilota sēdvietā, ir iepazīstināts ar attiecīgiem ierobežojumiem un drošības procedūrām. | AMC1 CAT.GEN.135. punkta (a) apakšpunkta (3. daļa) | Grozīts. Ekspluatācija naktī saskaņā ar VFR un IFR ar nolūku ir izslēgta, lai nerastos riskanta situācija, kad pasažieris nejauši lieto instrumentus. |
| 5. OPS1.105 Nesankcionēti pārvadājumi. Netiek prasīts viendzinēja lidmašīnu ekspluatācijai saskaņā ar VFR. | - | Nav transponēts. Ir skaidrs, ka šī prasība neattiecas uz mazākām lidmašīnām, tāpēc nekādi īpaši pasākumi ekspluatantiem nav jāveic. |

| OPS 1.005. punkta a) apakšpunkta 1. papildinājums | EASA OPS – atsauce | Paziņojums par atšķirībām |
|--|--|---|
| <p>6. OPS 1.135 Līdzī vedamā papildinformācija un veidlapas.</p> <p>i) A–A lidojumos dienā ar viendzinēja lidmašīnām saskaņā ar VFR jābūt šādiem dokumentiem:</p> <p>A) lidojuma ekspluatācijas plāns; B) lidmašīnas borta tehniskais žurnāls; C) NOTAM/AIS instruktāžas dokumentācija; D) meteoroloģiskā informācija; E) paziņojums par īpašu kategoriju pasažieriem utt. ; F) paziņojums par īpašām kravām un arī par bīstamām precēm utt.</p> <p>(ii) Saskaņā ar VFR dienā veiktos A–B lidojumos ar viendzinēja lidmašīnām nav jābūt paziņojumam par īpašu kategoriju pasažieriem, kas aprakstīts OPS1.135. punkta a) apakšpunkta 7. daļā.</p> <p>iii) A–B ekspluatācijai dienā saskaņā ar VFR ekspluatācijas lidojuma plāns var būt vienkāršots, un tam jāatbilst ekspluatācijas tipam.</p> | <p>CAT.GEN.MPA.180. punkta (b) apakšpunkts CAT.OP.MPA.175. punkta (c) apakšpunkts AMC1 CAT.OP.MPA.175 . punkta (a) apakšpunkts</p> | <p>Grozīts.</p> <p>CAT.GEN.MPA.180. punktā noteiktie atvieglojumi attiecas arī uz trokšņa sertifikātiem; gaisa kuģu radio licenci; masas un līdzsvara dokumentāciju.</p> <p>Turklāt A–A lidojumiem un vietējiem lidojumiem piemērotie atvieglojumi ir identiski.</p> <p>A–B ekspluatācija ar viendzinēja lidmašīnām dienā saskaņā ar VFR klasificējama kā ekspluatācija vietējā teritorijā.</p> |
| <p>7. OPS1.215 Aviosatiksmes dienestu izmantošana.</p> <p>Viendzinēja lidmašīnu ekspluatācijai saskaņā ar VFR dienā neobligātu kontaktu ar ATS uztur tiktāl, cik tas</p> | <p>CAT.OP.MPA.100. punkta (b) apakšpunkts</p> | <p>Bez izmaiņām.</p> |

| OPS 1.005. punkta a) apakšpunkta 1. papildinājums | EASA OPS – atsauce | Paziņojums par atšķirībām |
|--|--|----------------------------------|
| atbilst darbības būtībai. Ir jānodrošina meklēšanas un glābšanas dienesti saskaņā ar OPS 1.300. | | |
| <p>8. OPS1.225 Lidlauka ekspluatācijas obligātie nosacījumi.</p> <p>Darbībām saskaņā ar VFR — obligātās VFR ekspluatācijas standartprasības parasti atbildīs šai prasībai. Vajadzības gadījumā ekspluatants nosaka papildu prasības, ņemot vērā tādus faktorus kā radio tīkls, reljefs, pacelšanās un nosēšanās laukuma īpatnības, lidojuma apstākļi un ATS jauda.</p> | <p>Ierosināts: jauns AMC.</p> <p>AMC12 CAT.OP.MPA.110 Lidlauka ekspluatācijas obligātie nosacījumi</p> <p>VFR EKSPLUATĀCIJA AR GAISA KUĢIEM, KAS NAV SAREŽĢĪTI, AR DZINĒJU DARBINĀMI GAISA KUĢI</p> <p>Lai noteiktu VFR ekspluatācijas obligātos nosacījumus, ekspluatants var izmantot VFR ekspluatācijas obligātos nosacījumus SERA daļā. Vajadzības gadījumā ekspluatants var OM noteikt papildu prasības par šādu obligāto nosacījumu piemērojamību, ņemot vērā tādus faktorus kā radio tīkls, reljefs, pacelšanās un nosēšanās laukuma īpatnības, lidojuma apstākļi un ATS jauda.</p> | Bez izmaiņām. |
| <p>9. OPS1.235 Trokšņu mazināšanas procedūras.</p> <p>Nav piemērojams viendzinēja lidmašīnu ekspluatācijai saskaņā ar VFR.</p> | CAT.OP.MPA.130 | Bez izmaiņām. |
| <p>10. OPS1.240 Maršruti un ekspluatācijas apgabali.</p> <p>a) 1) apakšpunktu nepiemēro A–A viendzinēja lidmašīnu ekspluatācijai</p> | CAT.OP.135. punkta (c) apakšpunkts | Bez izmaiņām. |

| OPS 1.005. punkta a) apakšpunkta 1. papildinājums | EASA OPS – atsauce | Paziņojums par atšķirībām |
|---|---|---|
| saskaņā ar VFR dienā. | | |
| <p>11. OPS1.250 Zemākā pieļaujamā lidojuma augstuma noteikšana.</p> <p>Ekspluatācijai saskaņā ar VFR dienā šo prasību piemēro šādi. Ekspluatants nodrošina, ka ekspluatācija notiek tikai tādos maršrutos vai apgabalos, kur var saglabāt drošu attālumu no zemes virsmas, un ņem vērā tādus faktorus kā temperatūra, reljefs, nelabvēlīgi meteoroloģiski apstākļi (piemēram, spēcīga turbulence, lejupējas gaisa straumes, temperatūras un spiediena svārstību korekcija attiecībā uz standartvērtībām).</p> | <p>AMC1.1 CAT.OP.MPA.145. punkta (a) apakšpunkts</p> | <p>Bez izmaiņām.</p> |
| <p>12. OPS1.255 Degvielas izmantošanas stratēģija:</p> <p>i) A–A lidojumiem — ekspluatants nosaka obligāto atlikušās degvielas daudzumu, līdz ar kura sasniegšanu lidojums ir jāpabeidz. Obligātais degvielas daudzums — galīgais krājums — nevar būt mazāks par daudzumu, kāds vajadzīgs 45 minūšu ilgam lidojumam.</p> <p>ii) A–B lidojumiem — ekspluatants nodrošina, ka, pirms lidojuma aprēķinot izmantojamās degvielas daudzumu, cik vajadzīgs lidojumam,</p> | <p>i) apakšpunkts:</p> <p>Ierosināts: jauns CAT.OP.MPA.151. punkta b) apakšpunkts.</p> <p>(b) Neatkarīgi no a) apakšpunkta: ja ekspluatāciju veic ar nesarežģītām lidmašīnām, kuru MTOM nepārsniedz 2000 kg, un pacelšanos un nosēšanos veic vienā un tajā pašā lidlaukā vai ekspluatācijas vietā, ekspluatantam OM jānorāda galīgais degvielas krājums, kas nedrīkst būt mazāks par degvielas daudzumu, kāds nepieciešams 45 minūšu lidojumam.</p> <p>Iepriekšējais b) apakšpunkts jāpārdēvē par</p> | <p>Grozīts.</p> <p>Ierobežots, lai attiektos tikai uz nesarežģītām lidmašīnām, kuru MTOM nepārsniedz 2000 kg.</p> |

| OPS 1.005. punkta a) apakšpunkta 1. papildinājums | EASA OPS – atsauce | Paziņojums par atšķirībām |
|--|--|---|
| <p>aprēķinos ieskaita:</p> <p>A) degvielu lidmašīnas vadīšanai pa zemi — degvielu, ko patērē pirms pacelšanās, ja tās daudzums ir nozīmīgs;</p> <p>B) lidojuma degvielu (degvielu, ko patērē, lai sasniegtu mērķi);</p> <p>C) rezerves degvielu —</p> <p>1. degvielu neparedzētiem apstākļiem — degvielas daudzumu, ne mazāku par 5 % no plānotās lidojuma degvielas, vai — gadījumā, ja lidojumu pārplāno lidojuma laikā, 5 % no lidojuma degvielas attiecībā uz atlikušo lidojuma daļu;</p> <p>2. galīgās rezerves degvielu — degvielu, kas vajadzīga 45 minūšu ilgam papildu lidojumam (ar virzuļdzinēju) vai 30 minūšu ilgam papildu lidojumam (ar turbīndzinēju);</p> <p>D) aizvietošanas degvielu — degvielu, kas vajadzīga, lai sasniegtu rezerves galapunktu caur galapunktu, ja ir vajadzīgs rezerves galapunkts;</p> <p>E) papildu degvielu — degvielu, ko kapteinis var prasīt papildus tai degvielai, kas vajadzīga saskaņā ar punktiem no A) līdz D).</p> | <p>c) apakšpunktu.</p> <p>ii) apakšpunktam</p> <p>CAT.OP.MPA.151. punkta (a) apakšpunkts</p> | |
| <p>13. OPS1.265 Nepieļaujama pasažieru, deportējamu vai</p> | <p>CAT.OP.MPA.155</p> | <p>Daļēji transponēts.</p> <p>No teksta skaidri izriet, ka ekspluatantiem šādas</p> |

| OPS 1.005. punkta a) apakšpunkta 1. papildinājums | EASA OPS – atsauce | Paziņojums par atšķirībām |
|--|--|---|
| <p>apcietinātu personu pārvadāšana.</p> <p>Viendzinēja lidmašīnu ekspluatācijai saskaņā ar VFR: ja nav paredzēts pārvadāt nepieļaujamus pasažierus, deportētas vai apcietinātas personas, ekspluatantam nav jāizstrādā procedūras tādu pasažieru pārvadāšanai.</p> | | <p>procedūras jāveic vien tad, ja tiek pārvadātas SCP.</p> <p>Kaut arī nepieļaujami pasažieri, deportējamās un apcietinātas personas ļoti reti tiek pārvadātas ar viendzinēja lidmašīnām saskaņā ar VFR, veicot CAT ekspluatāciju, nav nekāda drošības pamatojuma tam, kāpēc no ekspluatanta nebūtu jāprasa procedūras šādiem lidojumiem.</p> |
| <p>14. OPS1.280 Pasažieru sēdvietu izvietojums.</p> <p>Nav piemērojams viendzinēja lidmašīnu ekspluatācijai saskaņā ar VFR.</p> | CAT.OP.MPA.165 | <p>Nav transponēts.</p> <p>Ir skaidrs, ka ekspluatācijai ar nesarežģītām lidmašīnām procedūras jānosaka ar samērīgām un pragmatiskām metodēm. Nešķiet, ka būtu vajadzīgs atvieglojums.</p> |
| <p>15. OPS1.285 Pasažieru instruktāža. Demonstrācija un instruktāža notiek atbilstīgi ekspluatācijas veidam. Ja ekspluatāciju veic viens pilots, pilotam nevar dot uzdevumus, kas viņu traucē pildīt pilota pienākumus.</p> | <p>CAT.OP.MPA.170</p> <p>Ierosināts pievienot AMC2 CAT.OP.MPA.170</p> <p>VIENPILOTA LIDOJUMI BEZ SALONA APKALPES</p> <p>Vienpilota lidojumos bez salona apkalpes pasažierus par drošības jautājumiem instruē gaisa kuģa kapteinis, bet nedara to lidojuma kritiskajās fāzēs.</p> | Bez izmaiņām. |
| <p>16. OPS1.290 Gatavošanās lidojumam.</p> <p>i) Ekspluatācijas lidojuma plāns A–A lidojumiem — nav vajadzīgs.</p> <p>ii) A–B lidojumiem saskaņā ar VFR dienā — ekspluatants nodrošina, ka ik</p> | <p>CAT.OP.MPA.170. punkta (c) apakšpunkts</p> <p>AMC1 CAT.OP.MPA.170. punkta (a) apakšpunkts</p> | Bez izmaiņām. |

| OPS 1.005. punkta a) apakšpunkta 1. papildinājums | EASA OPS – atsauce | Paziņojums par atšķirībām |
|--|---------------------------|--|
| lidojumam tiek sagatavots vienkāršots ekspluatācijas lidojuma plāns, kas atbilst ekspluatācijas veidam. | | |
| 17. OPS1.295 Lidlauku izvēle. Nav piemērojams ekspluatācijai saskaņā ar VFR. Vajadzīgās norādes par lidlauku un pacelšanās un nosēšanās laukumu izmantošanu ir jāizdod saskaņā ar OPS1.220. | CAT.OP.MPA.180 | Nav transponēts. Pašreizējais teksts, kas ir spēkā, jau izslēdz ekspluatāciju saskaņā ar VFR. |
| 18. OPS1.310 Apkalpes locekļi darba vietās. Ekspluatācijai saskaņā ar VFR norādes par šo jautājumu ir vajadzīgas tikai tad, ja veic ekspluatāciju ar diviem pilotiem. | CAT.OP.MPA.210 | Nav transponēts. Noteikumi, kas ir spēkā, jau attiecas tikai uz ekspluatāciju ar daudzpilotu apkalpi. Turklāt nav loģiskas saiknes starp drošības prasībām un gaisa kuģu veiktspējas klasi vai lidojuma noteikumiem, ko varētu ņemt vērā. |
| 19. OPS1.375 Degvielas apsaimniekošana lidojumā. OPS 1.375. punkta 1. papildinājums nav piemērojams viendzinēja lidmašīnu ekspluatācijai dienā saskaņā ar VFR. | CAT.OP.MPA.280 | Nav transponēts. OPS 1.375. punkta 1. papildinājuma nav. |
| 20. OPS1.405 Nolaišanās sākums un turpinājums. Nav piemērojams ekspluatācijai saskaņā ar VFR. | CAT.OP.MPA.305 | Nav transponēts. Prasība attiecas uz ekspluatāciju saskaņā ar IFR. Nav jānosaka īpaši atvieglojumi ekspluatācijai saskaņā ar VFR. |
| 21. OPS1.410 Ekspluatācijas procedūras — skrejceļa sliekšņa | CAT.OP.MPA.310 | Nav transponēts. |

| OPS 1.005. punkta a) apakšpunkta 1. papildinājums | EASA OPS – atsauce | Paziņojums par atšķirībām |
|--|--|--|
| <p>šķērsošanas augstums.</p> <p>Nav piemērojams ekspluatācijai saskaņā ar VFR.</p> | | <p>Prasībā ir runa par precīzās glisādes darbībām. Nav jānosaka īpaši atvieglojumi ekspluatācijai saskaņā ar VFR.</p> |
| <p>22. OPS1.430. līdz 1.460. punkts līdz ar papildinājumiem.</p> <p>Nav piemērojams ekspluatācijai saskaņā ar VFR.</p> | <p>CAT.OP.MPA.110–120</p> <p>SPA.LVO</p> | <p>Nav transponēts.</p> <p>Izņemot prasību noteikt obligātos nosacījumus ekspluatācijai saskaņā ar VFR, IR un atbilstīgajos AMC ir aplūkota ekspluatācija saskaņā ar IFR. Nav jānosaka īpaši atvieglojumi ekspluatācijai saskaņā ar VFR.</p> |
| <p>23. OPS1.530 Pacelšanās.</p> <p>i) a) apakšpunktu piemēro ar šādu papildinājumu. Iestāde, izskatot katru gadījumu atsevišķi, var pieņemt citus lidojuma parametrus, ko ekspluatants iesniedzis pēc demonstrācijas un/vai dokumentētas pieredzes. b) un c) apakšpunktu piemēro ar šādu papildinājumu. Ja šā punkta prasības nevar ievērot fizisku ierobežojumu dēļ, proti, skrejceļa garuma dēļ, un ja ir skaidra sabiedrības ieinteresētība un vajadzība veikt darbību, iestāde, izskatot katru gadījumu atsevišķi, var paredzēt citus lidojuma parametrus, kas nav pretrunā norādēm lidmašīnas ekspluatācijas rokasgrāmatā par īpašām procedūrām, ko ekspluatants iesniedzis pēc demonstrācijas un/vai dokumentētas pieredzes.</p> <p>ii) Ekspluatantam, kas vēlas veikt</p> | <p>CAT.POL.A.305</p> | <p>Nav transponēts.</p> <p>Ikviens atvieglojums, izskatot katru gadījumu atsevišķi, jāpiemēro saskaņā ar 14. pantā noteikto procedūru.</p> |

| OPS 1.005. punkta a) apakšpunkta 1. papildinājums | EASA OPS – atsauce | Paziņojums par atšķirībām |
|---|---|--|
| <p>darbības saskaņā ar i) apakšpunktu, iepriekš ir jāsaņem apstiprinājums no iestādes, kas izsniedz AOC. Apstiprinājumā ir:</p> <p>A) uzrādīts lidmašīnas tips; B) uzrādīts ekspluatācijas veids; C) uzrādīts attiecīgais(-ie) lidlauks(-i) un skrejceļi; D) noteikts, ka pacelšanās jāveic VMC apstākļos; E) uzrādīta apkalpes kvalifikācija; F) noteikts, ka tā attiecas uz lidmašīnām, kam pirmais tipa sertifikāts izsniegts pirms 2005. gada 1. janvāra.</p> <p>iii) Jānodrošina, ka valsts, kurā atrodas lidlauks, pieņem ekspluatāciju.</p> | | |
| <p>24. OPS1.535 Šķēršļu pārlidošana pacelšanās laikā — daudzdzinēju lidmašīnas.</p> <p>i) a) apakšpunkta 3. daļa, a) apakšpunkta 4. daļa, a) apakšpunkta 5. daļa, b) apakšpunkta 2. daļa, c) apakšpunkta 1. daļa, c) apakšpunkta 2. daļa un papildinājums nav piemērojami ekspluatācijai saskaņā ar VFR dienā.</p> <p>ii) Ekspluatācijai saskaņā ar IFR vai</p> | <p>CAT.POL.A.310 AMC1 CAT.POL.A.310</p> <p>Lai transponētu i) apakšpunktu, CAT.POL.A.310. punktam ir ierosināts šāds grozījums:</p> <p>pievienot jaunu e) apakšpunktu.</p> <p>(e) a) apakšpunkta 3. daļas, a) apakšpunkta 4. daļas, a) apakšpunkta 5. daļas, b) apakšpunkta 2. daļas un c) apakšpunkta 2. daļas prasības nav piemērojamas ekspluatācijai saskaņā</p> | <p>Daļēji transponēts.</p> <p>Nav transponēta i) apakšpunktā sniegtā atsauce uz c) apakšpunkta 1. daļu. Pretējā gadījumā noteikums neattiektos uz lidojuma trajektoriju, kas liktu mainīt kursu par vairāk nekā 15°.</p> <p>Nav transponēta ii) apakšpunktā sniegtā atsauce uz IFR un B) daļu. Šādiem atvieglojumiem nav ar drošību saistīta pamatojuma.</p> |

| OPS 1.005. punkta a) apakšpunkta 1. papildinājums | EASA OPS – atsauce | Paziņojums par atšķirībām |
|--|--|--|
| <p>VFR dienā b) un c) apakšpunktu piemēro ar šādiem grozījumiem:</p> <p>A) kursa vadības vizuālo navigāciju uzskata par pieļaujamu, ja redzamība ir 1500 m vai lielāka;</p> <p>B) maksimālais vajadzīgais koridora platums ir 300 m, ja redzamība ir 1500 m vai lielāka.</p> | <p>ar VFR dienā.</p> <p>Lai daļēji transponētu ii) apakšpunktu, AMC1 CAT.POL.A.310 tiek ierosināts šāds grozījums:</p> <p>a) apakšpunkta beigās pievienot šādu tekstu:</p> <p>Ekspluatācijai saskaņā ar VFR naktī jāapsver kursa vadības vizuālās navigācijas pieejamība, ja redzamība lidojuma laikā ir 1500 m vai lielāka.</p> | |
| <p>25. OPS1.545 Nosēšanās galapunkta un rezerves lidlaukos.</p> <p>i) Šo apakšpunktu piemēro ar šādu papildinājumu. Ja šā punkta prasības nevar ievērot fizisku ierobežojumu dēļ, proti, skrejceļa garuma dēļ, un ja ir skaidra sabiedrības ieinteresētība un vajadzība veikt darbību, iestāde, izskatot katru gadījumu atsevišķi, var paredzēt citus lidojuma parametrus, kas nav pretrunā norādēm lidmašīnas ekspluatācijas rokasgrāmatā par īpašām procedūrām, ko ekspluatants iesniedzis pēc demonstrācijas un/vai dokumentētas pieredzes.</p> <p>ii) Ekspluatantam, kas vēlas veikt darbības saskaņā ar i) apakšpunktu, iepriekš ir jāsaņem apstiprinājums no iestādes, kas izsniedz AOC.</p> | | <p>Nav transponēts.</p> <p>Ikviens atvieglojums, izskatot katru gadījumu atsevišķi, jāpiemēro saskaņā ar 14. pantā noteikto procedūru.</p> |

| OPS 1.005. punkta a) apakšpunkta 1. papildinājums | EASA OPS – atsauce | Paziņojums par atšķirībām |
|--|---------------------------|--|
| <p>Apstiprinājumā ir:</p> <p>A) uzrādīts lidmašīnas tips; B) uzrādīts ekspluatācijas veids; C) uzrādīts attiecīgais(-ie) lidlauks(-i) un skrejceļi; D) noteikts, ka pacelšanās jāveic saskaņā ar VMC; E) uzrādīta apkalpes kvalifikācija; F) noteikts, ka tas attiecas uz lidmašīnām, kam tipa sertifikāts pirmoreiz izsniegts pirms 2005. gada 1. janvāra.</p> <p>iii) Jānodrošina, ka valsts, kurā atrodas lidlauks, pieņem ekspluatāciju.</p> | | |
| <p>26. OPS1.550 Nosēšanās uz sausiem skrejceļiem.</p> <p>i) Šo apakšpunktu piemēro ar šādu papildinājumu. Ja šā punkta prasības nevar ievērot fizisku ierobežojumu dēļ, proti, skrejceļa garuma dēļ, un ja ir skaidra sabiedrības ieinteresētība un vajadzība veikt darbību, iestāde, izskatot katru gadījumu atsevišķi, var paredzēt citus lidojuma parametrus, kas nav pretrunā norādēm lidmašīnas ekspluatācijas rokasgrāmatā par īpašām procedūrām, ko ekspluatants iesniedzis pēc demonstrācijas un/vai dokumentētas pieredzes.</p> | | <p>Nav transponēts.</p> <p>Ikviens atvieglojums, izskatot katru gadījumu atsevišķi, jāpiemēro saskaņā ar 14. pantā noteikto procedūru.</p> |

| OPS 1.005. punkta a) apakšpunkta 1. papildinājums | EASA OPS – atsauce | Paziņojums par atšķirībām |
|---|---------------------------------------|----------------------------------|
| <p>ii) Eksploatantam, kas vēlas veikt darbības saskaņā ar i) apakšpunktu, iepriekš ir jāsaņem apstiprinājums no iestādes, kas izsniedz AOC.</p> <p>Apstiprinājumā ir:</p> <p>A) uzrādīts lidmašīnas tips; B) uzrādīts ekspluatācijas veids; C) uzrādīts attiecīgais(-ie) lidlauks(-i) un skrejceļi; D) noteikts, ka pacelšanās jāveic saskaņā ar VMC; E) uzrādīta apkalpes kvalifikācija; F) noteikts, ka tas attiecas uz lidmašīnām, kam pirmais tipa sertifikāts izsniegts pirms 2005. gada 1. janvāra.</p> <p>iii) Jānodrošina, ka valsts, kurā atrodas lidlauks, pieņem ekspluatāciju.</p> | | |
| 27. Rezervēts | | |
| <p>28. OPS1.650 Eksploatācija dienā saskaņā ar VFR.</p> <p>1.650. punktu piemēro ar šādu papildinājumu. Viendzinēja lidmašīnas, kurām individuāla lidojumderīguma apliecība pirmo reizi izsniegta pirms 1995. gada 22. maija, iestāde var atbrīvot no f), g), h) un i) apakšpunktā noteiktajām prasībām, ja šo prasību piemērošanas labad būtu</p> | CAT.IDE.A.125. punkta (d) apakšpunkts | Bez izmaiņām. |

| OPS 1.005. punkta a) apakšpunkta 1. papildinājums | EASA OPS – atsauce | Paziņojums par atšķirībām |
|--|---------------------------|---|
| nepieciešama lidmašīnas modernizācija. | | |
| 29. M daļas M.A.704. punkts "Nepārtraukta lidojumderīguma uzturēšanas rokasgrāmata". Nepārtraukta lidojumderīguma uzturēšanas rokasgrāmatu var pielāgot izpildāmajām darbībām. | | Nav aplūkots Regulā par gaisa kuģu ekspluatāciju. |
| 30. M daļas M.A.306. punkts "Ekspluatanta tehniskais žurnāls". Iestāde var apstiprināt saīsinātu tehniskā žurnāla sistēmas formu, kas atbilst veiktās ekspluatācijas veidam. | | Nav aplūkots Regulā par gaisa kuģu ekspluatāciju. |
| 31. OPS1.940 Lidojumu apkalpes sastāvs. a) apakšpunkta 2. daļu, a) apakšpunkta 4. daļu un b) apakšpunktu nepiemēro ekspluatācijai dienā saskaņā ar VFR, taču tad, ja OPS 1 paredz divus pilotus, a) apakšpunkta 4. daļa ir jāpiemēro pilnībā. | | Nav transponēts. Teksts skaidri norāda uz piemērojamību/nepiemērojamību. |
| 32. OPS1.945 Pārejas mācības un pārbaude. i) a) apakšpunkta 7. daļa — uzraudzības lidojumus reisa apstākļos (LIFUS) var veikt jebkurā attiecīgas klases lidmašīnā. Vajadzīgais LIFUS | | ORO.FC.220. punkta d) apakšpunkta 2. daļa + atbilstīgā AMC1 e.3. punkts |

| OPS 1.005. punkta a) apakšpunkta 1. papildinājums | EASA OPS – atsauce | Paziņojums par atšķirībām |
|---|---------------------------|--|
| <p>apjoms ir atkarīgs no veicamās ekspluatācijas sarežģītības.</p> <p>ii) a) apakšpunkta 8. daļa nav vajadzīga.</p> | | <p>ORO.FC.220. punkta b) apakšpunkta i) daļa</p> |
| <p>33. OPS1.955 Kapteiņa iecelšana.</p> <p>b) apakšpunktu piemēro šādi. Iestāde var akceptēt saīsinātu kapteiņu kursu, kas ir piemērots veiktās ekspluatācijas veidam. a) apakšpunkta 1. daļas i) punktu iedaļu nepiemēro ekspluatācijai saskaņā ar VFR dienā.</p> | | <p>ORO.FC.205. punkta g) apakšpunkts</p> |
| <p>34. OPS1.960 Kapteiņi ar komercpilota apliecību.</p> | | <p>ORO.FC.A.250. punkta b) apakšpunkts</p> |
| <p>35. OPS1.965 Periodiska apmācība un pārbaudes.</p> <p>i) a) apakšpunkta 1. daļu ekspluatācijai dienā saskaņā ar VFR piemēro šādi. Visas mācības un pārbaudes atbilst lidmašīnas ekspluatācijas veidam un lidmašīnas klasei, kurā darbojas lidmašīnas apkalpes locekļi, attiecīgi ņemot vērā visas izmantojamās specializētās iekārtas.</p> <p>ii) a) apakšpunkta 3. daļas ii) punktu iedaļu piemēro šādi. Mācības lidmašīnā var vadīt klases</p> | | <p>AMC1 ORO.FC.230, a.5. punkts</p> <p>ORO.FC.145. punkta a) apakšpunkta 2. daļa</p> |

| OPS 1.005. punkta a) apakšpunkta 1. papildinājums | EASA OPS – atsauce | Paziņojums par atšķirībām |
|---|---------------------------|---|
| <p>kvalifikācijas eksaminētājs (CRE), lidojumu eksaminētājs (LE) vai tipa kvalifikācijas eksaminētājs (TRE).</p> <p>iii) a) apakšpunkta 4. daļas i) punktu iedaļu piemēro šādi. Eksploatanta kvalifikācijas pārbaudi var vadīt tipa kvalifikācijas eksaminētājs (TRE), klases kvalifikācijas eksaminētājs (CRE) vai attiecīgi kvalificēts eksploatanta iecelts un iestādei pieņemams kapteinis, kas ir apguvis CRM koncepcijas un CRM prasmju vērtēšanu.</p> <p>iv) b) apakšpunkta 2. daļu eksploatācijai dienā saskaņā ar VFR piemēro šādi. Ja eksploatāciju veic sezonā, kas ilgst vairāk par astoņiem secīgiem mēnešiem, pietiek ar viena eksploatanta kvalifikācijas pārbaudi. Kvalifikācijas pārbaude ir jāveic pirms komerciālo aviopārvadājumu sākuma.</p> | | <p>ORO.FC.230. punkta b) apakšpunkta 5. daļa</p> <p>ORO.FC.230. punkta b) apakšpunkta 3. daļa</p> |
| <p>36. OPS1.968 Pilota kvalifikācija abām pilota vietām.</p> <p>1. pielikumu nepiemēro viendzinēja lidmašīnu eksploatācijai dienā saskaņā ar VFR.</p> | | <p>Nav transponēts.</p> <p>Pašizskaidrojošs.</p> |
| <p>37. OPS1.975 Kompetence saistībā ar maršrutu un lidlauku.</p> <p>i) Eksploatācijai dienā saskaņā ar VFR nepiemēro b), c) un d) apakšpunktu,</p> | | <p>GM1 ORO.FC.105. punkta c) apakšpunkts</p> |

| OPS 1.005. punkta a) apakšpunkta 1. papildinājums | EASA OPS – atsauce | Paziņojums par atšķirībām |
|---|---------------------------|--|
| <p>izņemot tās reizes, kad ekspluatants nodrošina, ka saistītās prasības ievēro gadījumos, ja ir vajadzīgs, lai to īpaši apstiprinātu valsts, kurā atrodas lidlauks.</p> <p>ii) Ekspluatācijai saskaņā ar IFR vai ekspluatācijai naktī saskaņā ar VFR kā alternatīvu apakšpunktiem no b) līdz d) maršrutu un lidlauku kompetenci var atjaunot šādi.</p> <p>) Neattiecinot uz ekspluatāciju vissarežģītākajos lidlaukos: iepriekšējos 12 mēnešos papildus visām prasītajām patstāvīgām mācībām apgūstot vismaz 10 ekspluatācijas apgabala sektorus.</p> <p>) Ekspluatāciju vissarežģītākajos lidlaukos var veikt tikai, ja</p> <ol style="list-style-type: none"> 1. kapteinis ir saņēmis lidlauka kvalifikāciju iepriekšējos 36 mēnešos, to apmeklējot kā ekspluatācijas lidmašīnas apkalpes loceklis vai novērotājs; 2. nolaišanās no piemērojamā obligātā sektora augstuma notiek VMC apstākļos; 3. pirms lidojuma ir bijušas atbilstīgas patstāvīgas mācības. | | AMC2 ORO.FC.105. punkta c) apakšpunkts |

| OPS 1.005. punkta a) apakšpunkta 1. papildinājums | EASA OPS – atsauce | Paziņojums par atšķirībām |
|---|---|---|
| <p>38. OPS1.980 Vairāk nekā kā viens tips vai variants.</p> <p>i) Nav piemērojams, ja ekspluatācija notiek tikai dienā ar vienpilota klases virzuļdzinēju lidmašīnām saskaņā ar VFR.</p> <p>ii) Ekspluatācijai saskaņā ar IFR un VFR naktī OPS1.980. punkta 1. papildinājuma d) apakšpunkta 2. daļas i) punktā iedaļā minētā prasība par 500 stundām attiecīgajā apkalpes amatā pirms divām licenču apstiprināšanas privilēģijas realizācijām ir samazināta līdz 100 stundām vai sektoriem, ja viena no privilēģijām attiecas uz klasi. Pirms pilots iegūst kapteiņa pilnvaras, viņam ir jāveic pārbaudes lidojums.</p> | | <p>ORO.FC.240. punkta c) apakšpunkts</p> <p>AMC1 ORO.FC.240. punkta a.4. apakšpunkta ii.A.A daļa</p> |
| <p>39. OPS1.981 Ekspluatācija ar helikopteriem un lidmašīnām.</p> <p>a) apakšpunkta 1. daļu nepiemēro, ja ekspluatāciju veic ar vienpilota klases virzuļdzinēju lidmašīnām.</p> | | <p>ORO.FC.240. punkta c) apakšpunkts</p> |
| <p>40. Rezervēts</p> | | |
| <p>41. OPS1.1060 Ekspluatācijas lidojuma plāns.</p> <p>Nav vajadzīgs A–A lidojumiem saskaņā ar VFR / ekspluatācijai dienā.</p> | <p>CAT.OP.MPA.175. punkta (c) apakšpunkts</p> <p>AMC1 CAT.OP.MPA.175 . punkta (a) apakšpunkts</p> | <p>Transponēts.</p> <p>Atšķirība: EASA OPS attiecas tikai uz ekspluatāciju saskaņā ar VFR, nevis uz ekspluatāciju dienā saskaņā ar VFR. Taču A–A ekspluatācijas tvērumā</p> |

| OPS 1.005. punkta a) apakšpunkta 1. papildinājums | EASA OPS – atsauce | Paziņojums par atšķirībām |
|--|---------------------------|--|
| A–B ekspluatācijai saskaņā ar VFR / ekspluatācijai dienā prasību piemēro, bet lidojuma plāns var būt vienkāršots atbilstīgi veiktās ekspluatācijas veidam. (skat. OPS1.135). | | ietilpst tikai ekspluatācija dienā saskaņā ar VFR. |
| 42. OPS1.1070 Nepārtraukta lidojumderīguma uzturēšanas rokasgrāmata. Nepārtraukta lidojumderīguma uzturēšanas rokasgrāmatu var pielāgot izpildāmajām darbībām. | | Nav aplūkots Regulā par gaisa kuģu ekspluatāciju. |
| 43. OPS1.1071 Lidmašīnas tehniskais borta žurnāls. Piemēro, kā norādīts M daļas M.A.306. punktā "Ekspluatanta tehniskais žurnāls". | | Nav aplūkots Regulā par gaisa kuģu ekspluatāciju. |
| 44. Rezervēts | | |
| 45. Rezervēts | | |
| 46. OPS1.1240 Mācību programmas. Mācību programmas piemēro veicamās ekspluatācijas veidam. Ekspluatācijai saskaņā ar VFR ir pieņemama pašmācības mācību programma. | - | Nav transponēts. Regulas (EK) Nr. 300/2008 darbības jomas ietvaros. |
| 47. OPS1.1250 Lidmašīnas pārmeklēšanas procedūras | - | Nav transponēts. Regulas (EK) Nr. 300/2008 darbības jomas |

| OPS 1.005. punkta a) apakšpunkta 1. papildinājums | EASA OPS – atsauce | Paziņojums par atšķirībām |
|---|---------------------------|----------------------------------|
| kontrolsaraksts. Nav piemērojams ekspluatācijai dienā saskaņā ar VFR. | | ietvaros. |

3.005. punkta f) apakšpunkta 1. papildinājums — nelielu helikopteru ekspluatācija dienā saskaņā ar VFR

| OPS 3.005. punkta f) apakšpunkta 1. papildinājums — nelielu helikopteru ekspluatācija dienā saskaņā ar VFR | EASA OPS — atsauce | Paziņojums par atšķirībām |
|---|---------------------------|--|
| <p>a) Terminoloģija.</p> <p>1) Vietējie lidojumi. Lidojums, kas veikts iestādei pieņemamā vietējā un noteiktā ģeogrāfiskā apgabalā un kas tiek sākts un pabeigts vienā un tajā pašā vietā un vienā un tajā pašā dienā.</p> | I pielikums — Definīcijas | <p>Grozīts.</p> <p>EASA OPS definīcija ir konkrētāka.</p> <p>Nelieli helikopteri (saskaņā ar definīciju JAR-OPS 1) tiek uzskatīti par nesarežģītiem helikopteriem (Pamatregulas izpratnē).</p> |
| <p>b) Apstiprināšana. Ekspluatantam, kas vēlas veikt darbības saskaņā ar šo papildinājumu, iepriekš ir jāsaņem apstiprinājums no iestādes, kas izsniedz AOC. Apstiprinājumā jānorāda:</p> <p>1) helikoptera tips;</p> <p>2) ekspluatācijas veids;</p> <p>3) ģeogrāfiskie ierobežojumi vietējiem lidojumiem šā papildinājuma kontekstā (skat. JAR-OPS 3.005. punkta f) apakšpunkta b) daļas 3. punkta iedaļas 1. papildinājuma ACJ).</p> | ORO.AOC | <p>Nav transponēts.</p> <p>Nav vajadzības šo noteikumu transponēt tieši. Ekspluatācija tāpat ir daļa no AOC un ietilpst iestādes pārraudzības jomā.</p> |
| <p>c) Aizliegums. Ir aizliegtas tālāk norādītās darbības.</p> | | |
| <p>1) JAR-OPS 3.065. Kaujas ieroču un munīcijas pārvadājumi.</p> | CAT.GEN.MPA.155 | <p>Nav transponēts.</p> <p>Šis atvieglojums netiek uzskatīts par vajadzīgu. Maz ticams, ka kaujas ieročus un munīciju pārvadā CAT lidojumos ar nelieliem</p> |

| OPS 3.005. punkta f) apakšpunkta 1. papildinājums – nelielu helikopteru ekspluatācija dienā saskaņā ar VFR | EASA OPS – atsauce | Paziņojums par atšķirībām |
|--|--|---|
| | | helikopteriem. |
| 2) JAR-OPS 3.265. Nepieļaujamu pasažieru, deportējamu vai apcietinātu personu pārvadāšana. | CAT.OP.MPA.155 | Nav transponēts. Nav attiecināms. Maz ticams, ka ar nesarežģītiem helikopteriem vai vietējos helikopteru lidojumos pārvadā nepieļaujamus pasažierus, deportējamās vai apcietinātas personas. |
| 3) JAR-OPS 3.305. Degvielas uzpildīšana / degvielas noliešana, pasažieriem kāpjot gaisa kuģī, atrodoties uz gaisa kuģa klāja vai izkāpjot no gaisa kuģa. | CAT.OP.MPA.195 | Nav transponēts. Noteikumi, kas ir spēkā, jau aizliedz AVGAS un viegli uzliesmojošas degvielas vai šā veida degvielu maisījumu uzpildīšanu un noliešanu, pasažieriem kāpjot gaisa kuģī, atrodoties uz gaisa kuģa klāja vai izkāpjot no gaisa kuģa. Tāpēc šis noteikums jau attiecas uz lielāko daļu nesarežģītu helikopteru. |
| 4) JAR-OPS 3.335. Smēķēšana gaisa kuģī | CAT.OP.MPA.240 | Nav transponēts. Noteikumi, kas ir spēkā, jau konstruktīvi aizliedz smēķēšanu gaisa kuģī un nodrošina pietiekamu aizsardzību. |
| d) Atvieglējumi. Ir paredzēti atvieglējumi tālāk norādītajiem noteikumiem. | | |
| 1) JAR-OPS 3.100 Iekļuve pilotu kabīnē: i) ekspluatantam jāizstrādā noteikumi par pasažieru pārvadāšanu pilota sēdvietā, ja piemērojams; | AMC1 CAT.GEN.135. punkta (a) apakšpunkta (3. daļa) | Bez izmaiņām. |

| OPS 3.005. punkta f) apakšpunkta 1. papildinājums — nelielu helikopteru ekspluatācija dienā saskaņā ar VFR | EASA OPS — atsauce | Paziņojums par atšķirībām |
|--|--|--|
| <p>ii) kapteinim jānodrošina, ka:</p> <p>A) pasažieru pārvadāšana pilota sēdvietā nenovērš uzmanību un/vai netraucē lidojuma norisi;</p> <p>B) pasažieris, ko ved pilota sēdvietā, ir iepazīstināts ar attiecīgiem ierobežojumiem un drošības procedūrām.</p> | | |
| <p>2) JAR-OPS 3.135. Līdzī vedamā papildinformācija un veidlapas.</p> <p>i) Vietējos lidojumos nav jāpārvadā šādi dokumenti:</p> <p>A) JAR-OPS 3.135. punkta a) apakšpunkta 1. daļa — ekspluatācijas lidojuma plāns;</p> <p>B) JAR-OPS 3.135. punkta a) apakšpunkta 2. daļa — tehniskais borta žurnāls (izņemot, ja tas nepieciešams, lai nosēstos citā apgabalā);</p> <p>C) JAR-OPS 3.135. punkta a) apakšpunkta 4. daļa — NOTAM/AIS dokumentācija;</p> <p>D) JAR-OPS 3.135. punkta a) apakšpunkta 5. daļa — meteoroloģiskā informācija;</p> <p>E) JAR-OPS 3.135. punkta a) apakšpunkta 7. daļa — paziņojums par īpašu kategoriju pasažieriem utt.;</p> <p>F) JAR-OPS 3.135. punkta a) apakšpunkta 8. daļa — paziņojums par īpašām kravām</p> | <p>CAT.GEN.MPA.180. punkta (b) apakšpunkts</p> <p>CAT.OP.MPA.175. punkta (c) apakšpunkts</p> <p>AMC1 CAT.OP.MPA.175 . punkta (a) apakšpunkts</p> | <p>Grozīts i) apakšpunkts.</p> <p>CAT.GEN.MPA.180. punktā noteiktie atvieglojumi attiecas arī uz trokšņa sertifikātiem;</p> <p>gaisa kuģu radio licenci;</p> <p>masas un līdzsvara dokumentāciju.</p> <p>ii) apakšpunkts bez izmaiņām.</p> |

| OPS 3.005. punkta f) apakšpunkta 1. papildinājums — nelielu helikopteru ekspluatācija dienā saskaņā ar VFR | EASA OPS — atsauce | Paziņojums par atšķirībām |
|--|--|--|
| utt.; ii) Lidojumiem, ko neveic vietējā apgabalā: A) JAR-OPS 3.135. punkta a) apakšpunkta 1. daļa — ekspluatācijas lidojuma plāns; Lidojuma plāns var būt vienkāršots atbilstīgi veicamo darbību veidam un iestādei pieņemams. B) JAR-OPS 3.135. punkta a) apakšpunkta 7. daļa — paziņojums par īpašu kategoriju pasažieriem utt. Nav nepieciešama. | | |
| 3) JAR-OPS 3.140. Informācija, ko glabā uz zemes. Ja tiek izmantotas citas ierakstīšanas metodes, informācija nav jāglabā uz zemes. | CAT.GEN.MPA.185 | Nav transponēts. Atvieglojuma nolūks ir neskaidrs — nav pietiekami precizēts, ka tas attiecas uz IR. Turklāt noteikumi, kas ir spēkā, jau norāda, ka informācija jāglabā tik ilgi, līdz tās dublikātu izgatavo vietā, kurā to glabās. |
| 4) JAR-OPS 3.165. Noma. Piemērojams tikai tad, ja ir oficiāls nomas līgums. Piezīme. Ja līgumu par pasažieru pārvadāšanu nodod citam ekspluatantam, kam pasažieri maksā par pārvadāšanu, tā nav uzskatāma par nomu. | ORO.AOC.110 | Nav transponēts. Parasti tiek uzskatīts, ka nomas gadījumā ir nepieciešams oficiāls nomas līgums. |
| 5) JAR-OPS 3.215. Aviosatiksmes pakalpojumu izmantošana. Nav piemērojams, izņemot gadījumā, ja to | CAT.OP.MPA.100. punkta (b) apakšpunkts | Bez izmaiņām. |

| OPS 3.005. punkta f) apakšpunkta 1. papildinājums – nelielu helikopteru ekspluatācija dienā saskaņā ar VFR | EASA OPS – atsauce | Paziņojums par atšķirībām |
|---|---|--|
| pieprasa gaisa telpas prasības un iestādei ir pieņemama meklēšanas un glābšanas dienestu pasākumu nodrošināšana. | | |
| 6) JAR-OPS 3.220 Ekspluatanta atļauja helikopteru lidlauku ekspluatācijai. Ekspluatantam jānosaka procedūra, lai ļautu kapteiņiem izvēlēties helikopteru lidlaukus vai nosēšanās vietas, kas ir piemērotas helikoptera tipam un ekspluatācijas veidam. | AMC1 CAT.OP.MPA.105. punkta (d) apakšpunkts | Grozīts. <i>EASA OPS noteikuma saturs ir piemērojams visai helikopteru ekspluatācijai vietās, kas nav iepriekš uzraudzītas, un tas ir saprotams kā šā noteikuma nolūks.</i> |
| 7) JAR-OPS 3.255 Degvielas izmantošanas stratēģija. Apakšpunkti no b) līdz d) nav piemērojami, ja JAR-OPS 3.255. punkta a) apakšpunktā noteiktā degvielas izmantošanas stratēģija nodrošina, ka, pabeidzot lidojumu vai lidojumu sēriju, atlikušais degvielas daudzums nav mazāks par daudzumu, kāds nepieciešams 30 minūšu lidošanai standarta kreisēšanas ātrumā (to var samazināt līdz daudzumam, kāds nepieciešams 20 minūšu lidojumam, ja ekspluatāciju veic teritorijā, kur pastāvīgi pieejamas piemērotas vietas, lai veiktu ārkārtas nosēšanos). Galīgais rezerves degvielas daudzums jākonkretizē ekspluatācijas rokasgrāmatā, lai panāktu atbilstību JAR -OPS 3.375. punkta c) apakšpunktam. | CAT.OP.MPA.151. punkta (b) apakšpunkts | Bez izmaiņām. |
| 8) JAR-OPS 3.280 Pasažieru sēdvietu | CAT.OP.MPA.165 | Nav transponēts. |

| OPS 3.005. punkta f) apakšpunkta 1. papildinājums – nelielu helikopteru ekspluatācija dienā saskaņā ar VFR | EASA OPS – atsauce | Paziņojums par atšķirībām |
|---|--|---|
| <p>izvietojums.</p> <p>Nav nepieciešams izveidot procedūras.</p> <p>Piezīme. Šā punkta mērķi panāk, pilotiem ierastā kārtā izvērtējot. Ir piemērojams JAR-OPS 3.260. punkts, un tiek uzskatīts, ka tajā tiek risināta procedūru nepieciešamība.</p> | | <p>Ir skaidrs, ka ekspluatācijai ar nesarežģītiem helikopteriem procedūras jānosaka ar samērīgām un pragmatiskām metodēm. Nešķiet, ka ir vajadzība pēc atvieglojuma.</p> |
| <p>9) JAR-OPS 3.285 Pasažieru instruktāža.</p> <p>i) a) apakšpunkta 1. daļa. Ja vien tas neapdraud drošību, pasažierus mutiski instruē par drošības jautājumiem, bet daļa instruktāžas var notikt ar audiovizuālu līdzekļu palīdzību. Portatīvu elektronisko ierīču (PED) izmantošanai jāsaņem iepriekšēja atļauja.</p> | <p>CAT.OP.MPA.170</p> <p>Ierosināts pievienot AMC2</p> <p>CAT.OP.MPA.170</p> <p>VIENPILOTA LIDOJUMI BEZ SALONA APKALPES</p> <p>Vienpilota lidojumos bez salona apkalpes pasažierus par drošības jautājumiem instruē gaisa kuģa kapteinis, bet nedara to lidojuma kritiskajās fāzēs.</p> <p>CAT.GEN.MPA.140</p> | <p>Grozīts.</p> <p>Tiek uzskatīts, ka šā noteikuma nolūku transponē ar AMC.</p> <p>Atvieglojuma nolūks ir neskaidrs.</p> <p>CAT.GEN.MPA.140. punkts jau nosaka, ka PED lietošanas atļauja ir jāsaņem no ekspluatanta.</p> |
| <p>10) JAR-OPS 3.290 Gatavošanās lidojumam.</p> <p>i) Vietējiem lidojumiem:</p> <p>A) JAR-OPS 3.290. punkta a) apakšpunkts. Ekspluatācijas lidojuma plāns nav nepieciešams.</p> <p>ii) Lidojumiem, ko neveic vietējā apgabalā:</p> <p>A) JAR-OPS 3.290. punkta a) apakšpunkts. Var sagatavot vienkāršotu ekspluatācijas</p> | <p>CAT.OP.MPA.175. punkta (c) apakšpunkts</p> <p>AMC1 CAT.OP.MPA.175 . punkta (a) apakšpunkts</p> | <p>Bez izmaiņām.</p> |

| OPS 3.005. punkta f) apakšpunkta 1. papildinājums – nelielu helikopteru ekspluatācija dienā saskaņā ar VFR | EASA OPS – atsauce | Paziņojums par atšķirībām |
|---|---------------------------------------|---|
| plānu, kas attiecas uz konkrēto ekspluatācijas veidu. | | |
| 11) JAR-OPS 3.375 Degvielas apsaimniekošana lidojumā. Nav jāpiemēro JAR-OPS 3.375. punkta 1. papildinājums (skat. d) apakšpunkta 14. daļu tālāk). | CAT.OP.MPA.281 AMC1 CAT.OP.MPA.281 | Bez izmaiņām. |
| 12) JAR-OPS 3.385 Papildu skābekļa lietošana. Ar iestādes iepriekšēju atļauju īsas novirzes starp 10 000 pēdām un 16 000 pēdām var veikt bez papildu skābekļa lietošanas, ievērojot procedūras Ekspluatācijas rokasgrāmatā. (Šādos gadījumos ekspluatantam jānodrošina, lai pasažieri pirms lidojuma tiktu informēti par to, ka papildu skābekļa nebūs.) | CAT.OP.MPA.285 | Nav transponēts. Tiek uzskatīts, ka atklāts atbrīvojums no skābekļa lietošanas nav drošs, un helikopteru gadījumā tas arī neatbilst ICAO 6. pielikumam. Atbrīvojums tiek sniegts ar striktiem nosacījumiem un tikai ar kompetentās iestādes iepriekšēju atļauju saskaņā ar SPO daļu. |
| 13) JAR-OPS 3.270 punkta 1. papildinājums "Bagāžas un kravas izvietošana". Atbilstīgi ekspluatācijas veidam un helikoptera tipam. | ACM1 CAT.OP.MPA.160 | Nav transponēts. Ir vispārēji saprotams, ka procedūra jāizstrādā atbilstīgi ekspluatācijas veidam un helikoptera tipam. |
| 14) JAR-OPS 3.375. punkta 1. papildinājums "Degvielas apsaimniekošana lidojumā". Nav piemērojams. | CAT.OP.MPA.281 AMC1 CAT.OP.MPA.281 | Bez izmaiņām. AMC, kas transponē papildinājumu, nav piemērojams ekspluatācijai ar nelieliem helikopteriem vai vietējiem lidojumiem ar helikopteriem. |

| OPS 3.005. punkta f) apakšpunkta 1. papildinājums – nelielu helikopteru ekspluatācija dienā saskaņā ar VFR | EASA OPS – atsauce | Paziņojums par atšķirībām |
|---|---------------------------|--|
| <p>15) JAR-OPS 3.630 Vispārējs ievads. Instrumenti un iekārtas.</p> <p>Iestāde var pieņemt alternatīvas iekārtas, kas neatbilst pašreizējiem JTSO standartiem, bet atbilst oriģinālo iekārtu drošības standartiem.</p> | | <p>Nav transponēts.</p> <p>Neietilpst tvērumā. Prasības par apstiprināšanu vai atbilstību ETSO ietilpst Regulas (EK) Nr. 1702/2003 darbības jomā. Piemērojamie atbrīvojumi ir regulējami saskaņā ar šo regulu.</p> |
| <p>16) JAR-OPS 3.775 Papildu skābeklis nehermetizētos helikopteros.</p> <p>Ar iestādes iepriekšēju atļauju īsas novirzes starp 10 000 pēdām un 16 000 pēdām var notikt bez papildu skābekļa lietošanas, ievērojot procedūras Ekspluatācijas rokasgrāmatā.</p> | CAT.IDE.H.240 | <p>Nav transponēts.</p> <p>Tiek uzskatīts, ka atklāts atbrīvojums no skābekļa lietošanas nav drošs, un helikopteru gadījumā tas arī neatbilst ICAO 6. pielikumam. Atbrīvojums tiek sniegts ar strikti nosacījumiem un tikai ar kompetentās iestādes iepriekšēju atļauju saskaņā ar SPO daļu.</p> |
| <p>17) JAR-OPS 3.775. punkta 1. papildinājums "Papildu skābeklis nehermetizētos helikopteros".</p> <p>Nav piemērojams, kā norādīts 12) un 16) punktā iepriekš.</p> | CAT.IDE.H.240 | <p>Nav transponēts.</p> <p>Tiek uzskatīts, ka atklāts atbrīvojums no skābekļa lietošanas nav drošs, un helikopteru gadījumā tas arī neatbilst ICAO 6. pielikumam. Atbrīvojums tiek sniegts ar strikti nosacījumiem un tikai ar kompetentās iestādes iepriekšēju atļauju saskaņā ar SPO daļu.</p> |
| <p>18) JAR-OPS 3.955. punkta b) apakšpunkts "Paaugstināšana par kapteini".</p> <p>Iestāde var akceptēt saīsinātu kapteiņu kursu, kas ir piemērots veicamās ekspluatācijas veidam.</p> | | <p>Nav transponēts.</p> <p>Nav nosacījumu šādiem saīsinātiem kursiem.</p> |
| <p>[19] JAR-OPS 3.970. punkta a) apakšpunkts "Nesenā pieredze".</p> | | FCL.060 |

| OPS 3.005. punkta f) apakšpunkta 1. papildinājums – nelielu helikopteru ekspluatācija dienā saskaņā ar VFR | EASA OPS – atsauce | Paziņojums par atšķirībām |
|--|---------------------------|-----------------------------------|
| <p>Ar iestādes iepriekšēju atļauju kā alternatīvu JAR-OPS 3.970. punkta a) apakšpunkta prasībām var izmantot 90 dienu neseno pieredzi, ja pēdējās 90 dienās pilots ir veicis 3 pacelšanās, 3 ciklus un 3 nosēšanas ar jebkādu helikopteru tajā pašā piešķirtajā grupā (skat. JAR-OPS 3.005. punkta f) apakšpunkta d) daļas 19. punkta iedaļas 1. papildinājuma ACJ). Nesenās pieredzes kvalifikāciju helikoptera tipam, ko ekspluatēs, pamato šādi nosacījumi:</p> <ul style="list-style-type: none"> i) tipa kvalifikācijas pārbaude (TRPC), lai noteiktu tipa derīgumu; ii) 2 lidošanas stundas ar attiecīgā tipa vai varianta gaisa kuģi pēdējos 6 mēnešos; iii) OPC ir derīgs norādītās grupas vienā helikopterā; iv) strikta OPC rotācija starp visiem norādītās grupas helikopteriem, ar kuriem veic lidojumus; v) norādīto grupu sastāvs un TRPC, OPC un nesenās pieredzes apstiprināšanas procedūra, kas ietilpst ekspluatācijas rokasgrāmatā.] | | |
| <p>[20]) JAR-OPS 3.965. punkta 1. papildinājums "Periodiska apmācība un pārbaudes".</p> <p>Iestāde var pieņemt ekspluatācijas veidam piemērotu mācību programmu.</p> | | ORO.FC.230. punkta a) apakšpunkts |

| OPS 3.005. punkta f) apakšpunkta 1. papildinājums – nelielu helikopteru ekspluatācija dienā saskaņā ar VFR | EASA OPS – atsauce | Paziņojums par atšķirībām |
|---|---|---|
| <p>21)) JAR-OPS 3.1060 Ekspluatācijas lidojuma plāns.</p> <p>Skat. 2) punkta i) apakšpunkta A) daļu un 2) punkta ii) apakšpunkta A) daļu iepriekš.</p> | <p>CAT.OP.MPA.175. punkta (c) apakšpunkts</p> <p>AMC1 CAT.OP.MPA.175 . punkta (a) apakšpunkts</p> | <p>Bez izmaiņām.</p> |
| <p>[22]) JAR-OPS 3.1235. Drošības prasības.</p> <p>Piemērojams tikai tad, ja ekspluatāciju veic valstīs, kur uz šajā papildinājumā minētajiem ekspluatācijas veidiem attiecas valsts mēroga aviācijas drošības programma.</p> | | <p>Nav transponēts.</p> <p>Regulas (EK) Nr. 300/2008 darbības jomas ietvaros.</p> |
| <p>[23]) JAR-OPS 3.1240. Mācību programmas.</p> <p>Mācību programmas piemēro veicamās ekspluatācijas veidam. Iestāde var akceptēt pieņemamu pašmācības mācību programmu.</p> | | <p>Nav transponēts.</p> <p>Regulas (EK) Nr. 300/2008 darbības jomas ietvaros.</p> |
| <p>[24]) JAR-OPS 3.1250. Helikoptera meklēšanas procedūru kontrolsaraksts.</p> <p>Kontrolsaraksts netiek prasīts.</p> | | <p>Nav transponēts.</p> <p>Regulas (EK) Nr. 300/2008 darbības jomas ietvaros.</p> |

3.005. punkta g) apakšpunkta 1. papildinājums – vietēji lidojumi ar helikopteriem dienā saskaņā ar VFR

| OPS 3.005. punkta g) apakšpunkta 1. papildinājums – vietēji lidojumi ar helikopteriem dienā saskaņā ar VFR | EASA OPS – atsauce | Paziņojums par atšķirībām |
|---|---------------------------|--|
| <p>a) Apstiprināšana. Eksploatantam, kas vēlas veikt darbības saskaņā ar šo papildinājumu, iepriekš ir jāsaņem apstiprinājums no iestādes, kas izsniedz AOC. Apstiprinājumā jānorāda:</p> <p>1) helikoptera tips;</p> <p>2) ekspluatācijas veids;</p> <p>3) ekspluatācijas ģeogrāfiskie ierobežojumi šā papildinājuma kontekstā (skat. JAR-OPS 3.005. punkta g) apakšpunkta a) daļas 3. punkta iedaļas 1. papildinājuma ACJ).</p> | ORO.AOC | <p>Nav transponēts.</p> <p>Nav vajadzības šo noteikumu transponēt tieši. Eksploatācija tāpat ir daļa no AOC un ietilpst iestādes pārraudzības jomā.</p> |
| <p>b) Aizliegums. Ir aizliegtas tālāk norādītās darbības.</p> | | |
| <p>1) JAR-OPS 3.065. Kaujas ieroču un munīcijas pārvadājumi.</p> | CAT.GEN.MPA.155 | <p>Nav transponēts.</p> <p>Šis atvieglojums netiek uzskatīts par vajadzīgu. Maz ticams, ka kaujas ieročus un munīciju pārvadā vietējos CAT lidojumos ar helikopteriem.</p> |
| <p>2) JAR-OPS 3.265. Nepieļaujamu pasažieru, deportējamu vai apcietinātu personu pārvadāšana.</p> | CAT.OP.MPA.155 | <p>Nav transponēts.</p> <p>Nav attiecināms. Maz ticams, ka ar nesarežģītiem helikopteriem vai vietējos helikopteru lidojumos pārvadā nepieļaujamus pasažierus, deportējamus vai apcietinātas personas.</p> |
| <p>3) JAR-OPS 3.305. Degvielas uzpildīšana / degvielas noliešana, pasažieriem kāpjot gaisa kuģī, atrodoties uz gaisa kuģa klāja vai izkāpjot</p> | CAT.OP.MPA.195 | <p>Nav transponēts.</p> <p>Noteikumi, kas ir spēkā, jau aizliedz AVGAS un viegli</p> |

| OPS 3.005. punkta g) apakšpunkta 1. papildinājums – vietēji lidojumi ar helikopteriem dienā saskaņā ar VFR | EASA OPS – atsauce | Paziņojums par atšķirībām |
|---|--|---|
| no gaisa kuģa. | | uzliesmojošas degvielas vai šā veida degvielu maisījumu uzpildīšanu un noliešanu, pasažieriem kāpjot gaisa kuģī, atrodoties uz gaisa kuģa klāja vai izkāpjot no gaisa kuģa. Tāpēc šis noteikums jau attiecas uz lielāko daļu nesarežģītu helikopteru. |
| 4) JAR-OPS 3.335. Smēķēšana gaisa kuģī. | CAT.OP.MPA.240 | Nav transponēts. Noteikumi, kas ir spēkā, jau konstruktīvi aizliedz smēķēšanu gaisa kuģī un nodrošina pietiekamu aizsardzību. |
| c) Atvieglājumi. Ir paredzēti atvieglājumi tālāk norādītajiem noteikumiem. | | |
| <p>1) JAR-OPS 3.135. Līdzī vedamā papildinformācija un veidlapas.</p> <p>i) JAR-OPS 3.135. punkta a) apakšpunkta 1. daļa "Ekspluatācijas lidojuma plāns". Lidojuma plāns var būt vienkāršots atbilstīgi veicamo darbību veidam un tam, kas iestādei ir pieņemams.</p> <p>ii) JAR-OPS 3.135. punkta a) apakšpunkta 4. daļa – NOTAM/AIS dokumentācija. Nav nepieciešama.</p> <p>iii) JAR-OPS 3.135. punkta a) apakšpunkta 5. daļa – Meteoroloģiskā informācija. Nav nepieciešama.</p> <p>iv) JAR-OPS 3.135. punkta a) apakšpunkta 7. daļa – Paziņojums par īpašu kategoriju pasažieriem. Nav nepieciešams.</p> <p>v) JAR-OPS 3.135. punkta a) apakšpunkta 8. daļa</p> | <p>CAT.GEN.MPA.180. punkta (b) apakšpunkts</p> <p>CAT.OP.MPA.175. punkta (c) apakšpunkts</p> <p>AMC1 CAT.OP.MPA.175 . punkta (a) apakšpunkts</p> | <p>CAT.GEN.MPA.180. punktā noteiktie atvieglājumi attiecas arī uz trokšņa sertifikātiem;</p> <p>gaisa kuģu radio licenci;</p> <p>masas un līdzsvara dokumentāciju.</p> <p>Transponēts atvieglojums par ekspluatācijas lidojuma plānu.</p> |

| OPS 3.005. punkta g) apakšpunkta 1. papildinājums – vietēji lidojumi ar helikopteriem dienā saskaņā ar VFR | EASA OPS – atsauce | Paziņojums par atšķirībām |
|---|--|---|
| — Paziņojums par īpašām kravām utt. Nav nepieciešams. | | |
| 2) JAR-OPS 3.140. Informācija, ko glabā uz zemes. Ja tiek izmantotas citas ierakstīšanas metodes, informācija nav jāglabā uz zemes. | CAT.GEN.MPA.185 | Nav transponēts. Atvieglojuma nolūks ir neskaidrs — nav pietiekami precizēts, ka tas attiecas uz IR. Turklāt noteikumi, kas ir spēkā, jau norāda, ka informācija jāglabā tik ilgi, līdz to nokopē vietā, kurā to glabās. |
| 3) JAR-OPS 3.165. Noma. Piemērojams tikai tad, ja ir oficiāls nomas līgums. Piezīme. Ja līgumu par pasažieru pārvadāšanu nodod citam ekspluatantam, kam pasažieri maksā par pārvadāšanu, tā nav uzskatāma par nomu. | ORO.AOC.110 | Nav transponēts. Parasti tiek uzskatīts, ka nomas gadījumā ir nepieciešams oficiāls nomas līgums. |
| 4) JAR-OPS 3.215. Aviosatiksmes pakalpojumu izmantošana. Nav piemērojams, izņemot gadījumā, ja to pieprasa gaisa telpas prasības un iestādei ir pieņemama meklēšanas un glābšanas dienestu pasākumu nodrošināšana. | CAT.OP.MPA.100. punkta (b) apakšpunkts | Bez izmaiņām. |
| 5) JAR-OPS 3.220 Ekspluatanta atļauja helikopteru lidlauku ekspluatācijai. Ekspluatantam jānosaka procedūra, lai ļautu kapteiņiem izvēlēties helikopteru lidlaukus vai nosēšanās vietas, kas ir piemērotas helikoptera tipam un ekspluatācijas veidam. | AMC1 CAT.OP.MPA.105. punkta (d) apakšpunkts | Grozīts. EASA OPS noteikuma saturs ir piemērojams visai helikopteru ekspluatācijai vietās, kas nav iepriekš uzraudzītas, un tas ir saprotams kā šā noteikuma nolūks. |
| 6) JAR-OPS 3.255 Degvielas izmantošanas | CAT.OP.MPA.151. punkta | Bez izmaiņām. |

| OPS 3.005. punkta g) apakšpunkta 1. papildinājums – vietēji lidojumi ar helikopteriem dienā saskaņā ar VFR | EASA OPS – atsauce | Paziņojums par atšķirībām |
|---|---|--|
| <p>stratēģija. b) līdz d) apakšpunkta prasības nav piemērojamas, ja JAR-OPS ir noteikta degvielas izmantošanas stratēģija.</p> <p>3.255. punkta a) apakšpunkts nodrošina, ka, pabeidzot lidojumu vai lidojumu sēriju, atlikušais degvielas daudzums nav mazāks par daudzumu, kāds nepieciešams 30 minūšu lidošanai standarta kreisēšanas ātrumā (to var samazināt līdz daudzumam, kāds nepieciešams 20 minūšu lidojumam, ja ekspluatāciju veic teritorijā, kur pastāvīgi ir pieejamas piemērotas vietas, lai veiktu ārkārtas nosēšanos). Galīgais rezerves degvielas daudzums jānorāda ekspluatācijas rokasgrāmatā, lai panāktu atbilstību JAR-OPS 3.375. punkta c) apakšpunktam.</p> | (b) apakšpunkts | |
| <p>7) JAR-OPS 3.290. punkta a) apakšpunkts. Skat. c) punkta 1) apakšpunkta i) daļu iepriekš.</p> | AMC1 CAT.OP.MPA.175 . punkta (a) apakšpunkts | Bez izmaiņām. |
| <p>8) JAR-OPS 3.375 Degvielas apsaimniekošana lidojumā. Nav jāpiemēro JAR-OPS 3.375. punkta 1. papildinājums (skat. c) apakšpunkta 10. daļu tālāk).</p> | CAT.OP.MPA.281 AMC1 CAT.OP.MPA.281 | Bez izmaiņām. |
| <p>9) JAR-OPS 3.385 Papildu skābekļa lietošana. Ar iestādes iepriekšēju atļauju īsas novirzes starp 10 000 pēdām un 13 000 pēdām var notikt bez papildu skābekļa lietošanas, ievērojot procedūras Ekspluatācijas rokasgrāmatā. (Šādos gadījumos ekspluatantam jānodrošina, lai pasažieri pirms</p> | CAT.OP.MPA.285 | <p>Nav transponēts.</p> <p>Tiek uzskatīts, ka atklāts atbrīvojums no skābekļa lietošanas nav drošs, un helikopteru gadījumā tas arī neatbilst ICAO 6. pielikumam. Atbrīvojums tiek sniegts ar striktiem nosacījumiem un tikai ar kompetentās iestādes iepriekšēju atļauju saskaņā ar</p> |

| OPS 3.005. punkta g) apakšpunkta 1. papildinājums – vietēji lidojumi ar helikopteriem dienā saskaņā ar VFR | EASA OPS – atsauce | Paziņojums par atšķirībām |
|--|---------------------------------------|---|
| lidojuma tiktu informēti par to, ka papildu skābekļa nebūs.) | | SPO daļu. |
| 10) JAR-OPS 3.375. punkta 1. papildinājums "Degvielas apsaimniekošana lidojumā". Nav piemērojams. | CAT.OP.MPA.281 AMC1 CAT.OP.MPA.281 | Bez izmaiņām. AMC, kas transponē papildinājumu, nav piemērojams ekspluatācijai ar nelieliem helikopteriem vai vietējiem lidojumiem ar helikopteriem. |
| 11) JAR-OPS 3.630 Vispārējs ievads. Instrumenti un iekārtas. Iestāde var pieņemt alternatīvas iekārtas, kas neatbilst pašreizējiem JTSO standartiem, bet atbilst oriģinālo iekārtu drošības standartiem. | | Nav transponēts. Neietilpst tvērumā. Prasības par apstiprināšanu vai atbilstību ETSO ietilpst Regulas (EK) Nr. 1702/2003 darbības jomā. Piemērojamie atbrīvojumi ir regulējami saskaņā ar šo regulu. |
| 12) JAR-OPS 3.775 Papildu skābeklis nehermetizētos helikopteros. Ar iestādes iepriekšēju atļauju īsas novirzes starp 10 000 pēdām un 16 000 pēdām var notikt bez papildu skābekļa lietošanas, ievērojot procedūras Ekspluatācijas rokasgrāmatā. | CAT.IDE.H.240 | Nav transponēts. Tiek uzskatīts, ka atklāts atbrīvojums no skābekļa lietošanas nav drošs, un helikopteru gadījumā tas arī neatbilst ICAO 6. pielikumam. Atbrīvojums tiek sniegts ar striktiem nosacījumiem un tikai ar kompetentās iestādes iepriekšēju atļauju saskaņā ar SPO daļu. |
| 13) JAR-OPS 3.775. punkta 1. papildinājums "Papildu skābeklis nehermetizētos helikopteros". Nav piemērojams, kā norādīts 9) un 12) punktā iepriekš. | CAT.IDE.H.240 | Nav transponēts. Tiek uzskatīts, ka atklāts atbrīvojums no skābekļa lietošanas nav drošs, un helikopteru gadījumā tas arī neatbilst ICAO 6. pielikumam. Atbrīvojums tiek sniegts ar striktiem nosacījumiem un tikai ar kompetentās iestādes iepriekšēju atļauju saskaņā ar SPO daļu. |

| OPS 3.005. punkta g) apakšpunkta 1. papildinājums – vietēji lidojumi ar helikopteriem dienā saskaņā ar VFR | EASA OPS – atsauce | Paziņojums par atšķirībām |
|--|--|--|
| 14) JAR-OPS 3.1060 Eksploatācijas lidojuma plāns. Skat. c) punkta 1) apakšpunkta i) daļu iepriekš. | CAT.OP.MPA.175. punkta (c) apakšpunkts AMC1 CAT.OP.MPA.175 . punkta (a) apakšpunkts | Bez izmaiņām. |
| 15) JAR-OPS 3.1235 Drošības prasības. Piemērojams tikai valstīs, kur uz šajā papildinājumā minētajiem eksploatācijas veidiem attiecas valsts mēroga aviācijas drošības programma. | | Nav transponēts. Regulas (EK) Nr. 300/2008 darbības jomas ietvaros. |

2. pielikums. Atvieglojumi un noteikumi, kas nav piemērojami CAT (A-A)**CAT daļa**

| | Noteikuma atsauce | Noteikuma nosaukums | Skaidrojums |
|------|---|---|--|
| | CAT.GEN.MPA.115 | Darbinieki vai apkalpes locekļi, kas atrodas pasažieru salonā, bet nav salona apkalpes locekļi | Neattiecas uz CAT A-A lidojumiem |
| AMC1 | CAT.GEN.MPA.115 | Darbinieki vai apkalpes locekļi, kas atrodas pasažieru salonā, bet nav salona apkalpes locekļi PASĀKUMI PASAŽIERU APJUKUMA NOVĒRŠANAI | Neattiecas uz CAT A-A lidojumiem |
| GM1 | CAT.GEN.MPA.115 | Darbinieki vai apkalpes locekļi, kas atrodas pasažieru salonā, bet nav salona apkalpes locekļi APKALPES LOCEKĻI POZICIONĒŠANAS LIDOJUMOS | Neattiecas uz CAT A-A lidojumiem |
| | CAT.GEN.MPA.180 | Dokumenti, rokasgrāmatas un informācija, kam jābūt gaisa kuģī | Atvieglojumi A-A lidojumiem ar nesarežģītiem gaisa kuģiem, kā arī vietējiem lidojumiem |
| | CAT.GEN.MPA.195 | Lidojuma parametru reģistrācijas ierīces ierakstīto datu glabāšana, uzrādīšana un izmantošana | Nav piemērojams CAT A-A lidojumiem — sarežģīti gaisa kuģi |
| AMC1 | CAT.GEN.MPA.195 | Lidojuma parametru reģistrācijas ierīces ierakstīto datu glabāšana, uzrādīšana un izmantošana DARBĪBAS PĀRBAUDES | Nav piemērojams CAT A-A lidojumiem — sarežģīti gaisa kuģi |
| GM1 | CAT.GEN.MPA.195(a) | Lidojuma parametru reģistrācijas ierīces ierakstīto datu glabāšana, uzrādīšana un izmantošana REGISTRĀCIJAS IERĪČU NOŅEMŠANA PĒC ZIŅOJAMA NOTIKUMA | Nav piemērojams CAT A-A lidojumiem — sarežģīti gaisa kuģi |
| GM1 | CAT.GEN.MPA.195. punkta (b) apakšpunkts | Lidojuma parametru reģistrācijas ierīces ierakstīto datu glabāšana, uzrādīšana un izmantošana LIDOJUMA REGISTRĀCIJAS IERĪCES IERAKSTĪTO DATU | Nav piemērojams CAT A-A lidojumiem — sarežģīti gaisa kuģi |

| | Noteikuma atsauce | Noteikuma nosaukums | Skaidrojums |
|------|--|---|---|
| | | PĀRBAUDĪŠANA | |
| | CAT.OP.MPA.100. punkta (b) apakšpunkts | Gaisa satiksmes dienestu izmantošana | Atvieglojumi nesarežģītiem gaisa kuģiem ekspluatācijai dienā saskaņā ar VFR un vietējiem helikopteru lidojumiem |
| | CAT.OP.MPA.105 | Lidlauku un ekspluatācijas vietu izmantošana | Atvieglojumi nesarežģītām lidmašīnām |
| | CAT.OP.MPA.110. punkta (b) apakšpunkts | Lidlauka ekspluatācijas obligātie nosacījumi | Neattiecas uz CAT A-A lidojumiem — IFR |
| GM1 | CAT.OP.MPA.110 | Lidlauka ekspluatācijas obligātie nosacījumi IZLIDOŠANAS PROCEDŪRAS PIEKRASTES LIDLAIKOS — HELIKOPTERI | Neattiecas uz CAT A-A lidojumiem — IFR |
| GM2 | CAT.OP.MPA.110 | Lidlauka ekspluatācijas obligātie nosacījumi NOLAIŠANĀS APGAISMOJUMA SISTĒMAS — ICAO, FAA | Neattiecas uz CAT A-A lidojumiem — IFR |
| GM3 | CAT.OP.MPA.110 | Lidlauka ekspluatācijas obligātie nosacījumi SBAS EKSPLUATĀCIJA | Neattiecas uz CAT A-A lidojumiem — IFR |
| AMC1 | CAT.OP.MPA.110 | Lidlauka ekspluatācijas obligātie nosacījumi PACELŠANĀS — LIDMAŠĪNAS | Neattiecas uz CAT A-A lidojumiem — IFR |
| AMC2 | CAT.OP.MPA.110 | Lidlauka ekspluatācijas obligātie nosacījumi PACELŠANĀS — HELIKOPTERI | Neattiecas uz CAT A-A lidojumiem — IFR |
| AMC3 | CAT.OP.MPA.110 | Lidlauka ekspluatācijas obligātie nosacījumi NPA, APV, CAT I EKSPLUATĀCIJA | Neattiecas uz CAT A-A lidojumiem — IFR |
| AMC4 | CAT.OP.MPA.110 | Lidlauka ekspluatācijas obligātie nosacījumi KRITĒRIJI RVR/CMV NOTEIKŠANAI | Neattiecas uz CAT A-A lidojumiem — IFR |
| AMC5 | CAT.OP.MPA.110 | Lidlauka ekspluatācijas obligātie nosacījumi RVR/CMV/VIS OBLIGĀTO NOSACĪJUMU NOTEIKŠANA NPA, APV, CAT I EKSPLUATĀCIJAI — | Neattiecas uz CAT A-A lidojumiem — IFR |

| | Noteikuma atsauce | Noteikuma nosaukums | Skaidrojums |
|-------|-------------------|---|---|
| | | LIDMAŠĪNAS | |
| AMC6 | CAT.OP.MPA.110 | Lidlauka ekspluatācijas obligātie nosacījumi RVR/CMV/VIS OBLIGĀTO NOSACĪJUMU NOTEIKŠANA NPA, APV, CAT I EKSPLUATĀCIJAI — HELIKOPTERI | Neattiecas uz CAT A-A lidojumiem — IFR |
| AMC7 | CAT.OP.MPA.110 | Lidlauka ekspluatācijas obligātie nosacījumi RIŅĶOŠANAS MANEVRI AR LIDMAŠĪNĀM | Neattiecas uz CAT A-A lidojumiem — IFR |
| AMC8 | CAT.OP.MPA.110 | Lidlauka ekspluatācijas obligātie nosacījumi RIŅĶOŠANAS MANEVRI VIRS JŪRAS AR HELIKOPTERIEM | Neattiecas uz CAT A-A lidojumiem — IFR |
| AMC10 | CAT.OP.MPA.110 | Lidlauka ekspluatācijas obligātie nosacījumi ZIŅOTĀS METEOROLOĢISKĀS REDZAMĪBAS PĀRRĒĶINĀŠANA PAR RVR | Neattiecas uz CAT A-A lidojumiem — IFR |
| AMC11 | CAT.OP.MPA.110 | Lidlauka ekspluatācijas obligātie nosacījumi IEKĀRTU ĪSLAICĪGU BOJĀJUMU VAI FUNKCIONALITĀTES SAMAZINĀŠANĀS IETEKME UZ OBLIGĀTAJĀM NOSĒŠANĀS VĒRTĪBĀM | Neattiecas uz CAT A-A lidojumiem — IFR |
| AMC12 | CAT.OP.MPA.110 | Lidlauka ekspluatācijas obligātie nosacījumi VFR EKSPLUATĀCIJA AR GAISA KUĢIEM, KAS NAV SAREŽĢĪTI, AR DZINĒJU DARBINĀMI GAISA KUĢI | Atvieglojumi nesarežģītiem gaisa kuģiem |
| | CAT.OP.MPA.115 | Nolaišanās lidojuma metodes lidmašīnām | Daļēji neattiecas uz CAT A-A lidojumiem — IFR |
| AMC1 | CAT.OP.MPA.115 | Nolaišanās lidojuma metodes lidmašīnām VIENMĒRĪGA AUGSTUMA SAMAZINĀŠANA NOLAIŠANĀS BEIGU POSMĀ (CDFA) | Neattiecas uz CAT A-A lidojumiem — IFR |
| AMC2 | CAT.OP.MPA.115 | Nolaišanās lidojuma metodes lidmašīnām | Neattiecas uz CAT A-A lidojumiem — IFR |

| | Noteikuma atsauce | Noteikuma nosaukums | Skaidrojums |
|------|---|---|---|
| | | NPA EKSPLOATĀCIJA, NEIZMANTOJOT CDFĀ METODI | |
| AMC3 | CAT.OP.MPA.115 | Nolaišanās lidojuma metodes lidmašīnām EKSPLOATĀCIJAS PROCEDŪRAS, INSTRUKCIJAS UN APMĀCĪBA | Neattiecas uz CAT A-A lidojumiem — IFR |
| GM1 | CAT.OP.MPA.115 | Nolaišanās lidojuma metodes lidmašīnām VIENMĒRĪGA AUGSTUMA SAMAZINĀŠANA NOLAIŠANĀS BEIGU POSMĀ (CDFĀ) | Neattiecas uz CAT A-A lidojumiem — IFR |
| | CAT.OP.MPA.120 | Nolaišanās ar helikoptera radara (ARA) palīdzību, veicot helikoptera darbības uz ūdens atklātā jūrā | Neattiecas uz CAT A-A lidojumiem — IFR |
| AMC1 | CAT.OP.MPA.120 | Nolaišanās ar helikoptera radara (ARA) palīdzību, veicot helikoptera darbības uz ūdens atklātā jūrā VISPĀRĪGI | Neattiecas uz CAT A-A lidojumiem — IFR |
| GM1 | CAT.OP.MPA.120 | Nolaišanās ar helikoptera radara (ARA) palīdzību, veicot helikoptera darbības uz ūdens atklātā jūrā VISPĀRĪGI | Neattiecas uz CAT A-A lidojumiem — IFR |
| | CAT.OP.MPA.125 | Izlidošanas un nolaišanās procedūras, izmantojot instrumentus | Neattiecas uz CAT A-A lidojumiem — IFR |
| AMC1 | CAT.OP.MPA.130 | Trokšņu mazināšanas procedūras lidmašīnām NDAP PROJEKTĒŠANA | Nav piemērojams nesarežģītām lidmašīnām, VFR |
| GM1 | CAT.OP.MPA.130 | Trokšņu mazināšanas procedūras lidmašīnām TERMINOLOĢIJA VISPĀRĪGI PIEMĒRI | Nav piemērojams nesarežģītām lidmašīnām, VFR |
| | CAT.OP.MPA.130 | Trokšņu mazināšanas procedūras lidmašīnām | Nav piemērojams nesarežģītām lidmašīnām, VFR |
| | CAT.OP.MPA.135. punkta (c) apakšpunkts | Maršruti un ekspluatācijas apgabali — vispārējas prasības | Atvieglojumi nesarežģītiem gaisa kuģiem, A-A, VFR, dienā |

| | Noteikuma atsauce | Noteikuma nosaukums | Skaidrojums |
|------|--|---|--|
| | CAT.OP.MPA.140 | Lielākais pieļaujamais attālums no piemērota lidlauka divdzinēju lidmašīnām bez ETOPS atļaujas | Neattiecas uz CAT A-A — sarežģītu gaisa kuģu ekspluatācija |
| AMC1 | CAT.OP.MPA.140. punkta (c) apakšpunkts | Lielākais pieļaujamais attālums no piemērota lidlauka divdzinēju lidmašīnām bez ETOPS atļaujas EKSPLUATĀCIJAS KRITĒRIJI NELIELĀM DIVDZINĒJU LIDMAŠĪNĀ BEZ ETOPS SPĒJAS | Neattiecas uz CAT A-A — sarežģītu gaisa kuģu ekspluatācija |
| GM1 | CAT.OP.MPA.140. punkta (c) apakšpunkts | Lielākais pieļaujamais attālums no piemērota lidlauka divdzinēju lidmašīnām bez ETOPS atļaujas KREISĒŠANAS ĀTRUMS AR VIENU NEDARBOJOŠOS DZINĒJU (OEI) | Neattiecas uz CAT A-A — sarežģītu gaisa kuģu ekspluatācija |
| | CAT.OP.MPA.150 | Degvielas izmantošanas stratēģija | Daļēji nav piemērojams CAT A-A lidojumiem |
| AMC1 | CAT.OP.MPA.150. punkta (b) apakšpunkts | Degvielas izmantošanas stratēģija PLĀNOŠANAS KRITĒRIJI LIDMAŠĪNĀM | Nav piemērojams CAT A-A lidojumiem |
| AMC2 | CAT.OP.MPA.150. punkta (b) apakšpunkts | Degvielas izmantošanas stratēģija VIETA, KUR ATRODAS MARŠRUTĀ PIEEJAMS REZERVES LIDLAKS, KO VAR SASNIEGT AR IEPILDĪTO DEGVIELAS DAUDZUMU (DEGVIELAS ERA) | Nav piemērojams CAT A-A lidojumiem |
| AMC3 | CAT.OP.MPA.150. punkta (b) apakšpunkts | Degvielas izmantošanas stratēģija PLĀNOŠANAS KRITĒRIJI HELIKOPTERIEM | Nav piemērojams CAT A-A lidojumiem |
| GM1 | CAT.OP.MPA.150. punkta (b) apakšpunkts | Degvielas izmantošanas stratēģija STATISTISKĀ METODE NEPAREDZĒTIEM APSTĀKĻIEM VAJADZĪGĀ DEGVIELAS DAUDZUMA APRĒĶINĀŠANAI — LIDMAŠĪNAS | Nav piemērojams CAT A-A lidojumiem |
| GM1 | CAT.OP.MPA.150. punkta c) apakšpunkta 3. daļas i) iedaļa | Degvielas izmantošanas stratēģija DEGVIELA NEPAREDZĒTIEM | Nav piemērojams CAT A-A lidojumiem |

| | Noteikuma atsauce | Noteikuma nosaukums | Skaidrojums |
|------|--|--|--|
| | | APSTĀKĻIEM | |
| GM1 | CAT.OP.MPA.150. punkta c) apakšpunkta 3. daļas i) iedaļa | Degvielas izmantošanas politika GALAPUNKTA REZERVES LIDLAKS | Nav piemērojams CAT A-A lidojumiem |
| | CAT.OP.MPA.151. punkta (a) apakšpunkts | Degvielas izmantošanas stratēģija — atvieglājumi | Atvieglājumi B klases lidmašīnām |
| | CAT.OP.MPA.151. punkta (b) apakšpunkts | Degvielas izmantošanas stratēģija — atvieglājumi | Atvieglājumi nesarežģītām lidmašīnām ar MTOM līdz 2000 kg, VFR, ekspluatācijai dienā |
| | CAT.OP.MPA.151. punkta (c) apakšpunkts | Degvielas izmantošanas stratēģija — atvieglājumi | Atvieglājumi nesarežģītiem helikopteriem un vietējiem lidojumiem ar helikopteriem |
| AMC2 | CAT.OP.MPA.170 | Pasažieru instruktāža VIENPILOTA LIDOJUMI BEZ SALONA APKALPES | Atvieglājumi vienpilota lidojumiem bez salona apkalpes |
| | CAT.OP.MPA.175 | Gatavošanās lidojumam | Atvieglājumi nesarežģītām lidmašīnām A-A lidojumiem saskaņā ar VFR; nesarežģītiem helikopteriem vietējiem lidojumiem dienā saskaņā ar VFR |
| AMC1 | CAT.OP.MPA.175. punkta (a) apakšpunkts | Gatavošanās lidojumam EKSPLUATĀCIJAS LIDOJUMA PLĀNS SAREŽĢĪTIEM, AR DZINĒJU DARBINĀMIEM GAISA KUĢIEM | Nav piemērojams nesarežģītiem gaisa kuģiem |
| AMC1 | CAT.OP.MPA.175. punkta (a) apakšpunkts | Gatavošanās lidojumam EKSPLUATĀCIJAS LIDOJUMA PLĀNS GAISA KUĢIEM, KAS NAV SAREŽĢĪTI, AR DZINĒJU DARBINĀMI GAISA KUĢI, KĀ ARĪ VIETĒJIEM LIDOJUMIEM | Nav piemērojams nesarežģītām lidmašīnām A-A lidojumiem saskaņā ar VFR; nesarežģītiem helikopteriem vietējiem lidojumiem dienā saskaņā ar VFR Atvieglājumi nesarežģītiem gaisa kuģiem lidojumiem, kas nav A-A saskaņā ar VFR, un vietējiem lidojumiem dienā saskaņā ar VFR ar gaisa kuģiem, kas nav nesarežģīti helikopteri. |
| GM1 | CAT.OP.MPA.175. punkta | Gatavošanās lidojumam | Nav piemērojams |

| | Noteikuma atsauce | Noteikuma nosaukums | Skaidrojums |
|------|---|---|---|
| | b) apakšpunkta 5. daļa | KONVERTĒŠANAS TABULAS | nesarežģītām lidmašīnām A-A lidojumiem saskaņā ar VFR; vietējiem lidojumiem ar nesarežģītiem helikopteriem dienā saskaņā ar VFR |
| | CAT.OP.MPA.180 | Lidlauku izvēle lidmašīnām | Neattiecas uz CAT A-A lidojumiem — IFR |
| | CAT.OP.MPA.181 | Lidlauku un ekspluatācijas vietu izvēle helikopteriem | Neattiecas uz CAT A-A lidojumiem — IFR |
| GM1 | CAT.OP.MPA.181 | Lidlauku un ekspluatācijas vietu izvēle helikopteriem NOSĒŠANAS PROGNOZE | Neattiecas uz CAT A-A lidojumiem — IFR |
| GM1 | CAT.OP.MPA.181 | Lidlauku un ekspluatācijas vietu izvēle helikopteriem REZERVES LIDLAIKI UN EKSPLUATĀCIJAS VIETAS ATKLĀTĀ JŪRĀ | Neattiecas uz CAT A-A lidojumiem — IFR |
| GM1 | CAT.OP.MPA.181 | Lidlauku un ekspluatācijas vietu izvēle helikopteriem NOSĒŠANAS PROGNOZE | Neattiecas uz CAT A-A lidojumiem — IFR |
| AMC1 | CAT.OP.MPA.181. punkta b) apakšpunkta 1. daļa | Lidlauku un ekspluatācijas vietu izvēle helikopteriem LIDLAIKS PIEKRASTES ZONĀ | Neattiecas uz CAT A-A lidojumiem — IFR |
| AMC1 | CAT.OP.MPA.181(d) | Lidlauku un ekspluatācijas vietu izvēle helikopteriem REZERVES LIDLAIKI UN EKSPLUATĀCIJAS VIETAS ATKLĀTĀ JŪRĀ | Neattiecas uz CAT A-A lidojumiem — IFR |
| | CAT.OP.MPA.185 | Obligātie plānošanas nosacījumi IFR lidojumiem ar lidmašīnām | Neattiecas uz CAT A-A lidojumiem — IFR |
| GM1 | CAT.OP.MPA.185 | Obligātie plānošanas nosacījumi IFR lidojumiem ar lidmašīnām OBLIGĀTIE PLĀNOŠANAS NOSACĪJUMI REZERVES LIDLAIKIEM | Neattiecas uz CAT A-A lidojumiem — IFR |
| GM2 | CAT.OP.MPA.185 | Obligātie plānošanas nosacījumi IFR lidojumiem ar lidmašīnām LIDLAIKA LAIKAPSTĀKĻU PROGNOZE | Neattiecas uz CAT A-A lidojumiem — IFR |
| | CAT.OP.MPA.186 | Obligātie plānošanas nosacījumi | Neattiecas uz CAT A-A |

| | Noteikuma atsauce | Noteikuma nosaukums | Skaidrojums |
|------|--|--|---|
| | | IFR lidojumiem ar helikopteriem | lidojumiem — IFR |
| GM1 | CAT.OP.MPA.186 | Obligātie plānošanas nosacījumi IFR lidojumiem ar lidmašīnām OBLIGĀTIE PLĀNOŠANAS NOSACĪJUMI REZERVES LIDLAUKIEM | Neattiecas uz CAT A-A lidojumiem — IFR |
| | CAT.OP.MPA.210 | Apkalpes locekļi darba vietās | Daļēji neattiecas uz CAT A-A lidojumiem daudzpilotu apkalpes vidē / lidojumiem ar salona apkalpi |
| AMC1 | CAT.OP.MPA.210. punkta (b) apakšpunkts | Apkalpes locekļi darba vietās SALONA APKALPES LOCEKĻU SĒDVIETU IZVIETOJUMS | Neattiecas uz CAT A-A — ekspluatācija ar salona apkalpi |
| | CAT.OP.MPA.220 | Palīgīdzekļi avārijas evakuācijai | Daļēji neattiecas uz CAT A-A — sarežģīti gaisa kuģi |
| | CAT.OP.MPA.245 | Meteoroloģiskie apstākļi — prasības visiem gaisa kuģiem | Daļēji neattiecas uz CAT A-A — IFR |
| | CAT.OP.MPA.246 | Meteoroloģiskie apstākļi — prasības lidmašīnām | Neattiecas uz CAT A-A lidojumiem — IFR |
| | CAT.OP.MPA.255 | Ledus un citi sārņi — lidojuma procedūras | Neattiecas uz CAT A-A — lidojumi paredzamos vai faktiskos apledojuma apstākļos |
| AMC1 | CAT.OP.MPA.255 | Ledus un citi sārņi — lidojuma procedūras LIDOJUMS PAREDZAMOS VAI FAKTISKOS APLEDOJUMA APSTĀKĻOS — LIDMAŠĪNAS | Neattiecas uz CAT A-A — lidojumi paredzamos vai faktiskos apledojuma apstākļos |
| AMC2 | CAT.OP.MPA.255 | Ledus un citi sārņi — lidojuma procedūras LIDOJUMS PAREDZAMOS VAI FAKTISKOS APLEDOJUMA APSTĀKĻOS — HELIKOPTERI | Neattiecas uz CAT A-A — lidojumi paredzamos vai faktiskos apledojuma apstākļos |
| AMC1 | CAT.OP.MPA.281 | Degvielas apsaimniekošana lidojumā — helikopteri SAREŽĢĪTI, AR DZINĒJU DARBINĀMI HELIKOPTERI LIDOJUMOS, KAS NAV VIETĒJIE LIDOJUMI | Neattiecas uz CAT A-A lidojumiem — sarežģīti gaisa kuģi / lidojumi, kas nenotiek vietējā apgabalā |
| GM1 | CAT.OP.MPA.290 | Zemes tuvuma noteikšana RELJEFA APZINĀŠANĀS | Neattiecas uz CAT A-A lidojumiem — sarežģīti gaisa |

| | Noteikuma atsauce | Noteikuma nosaukums | Skaidrojums |
|------|---------------------------------------|---|---|
| | | BRĪDINĀŠANAS SISTĒMA (TAWS), LIDOJUMU APKALPES MĀCĪBU PROGRAMMAS | kuģi |
| GM1 | CAT.OP.MPA.295 | Gaisa kuģu sadursmes novēršanas sistēmas (ACAS) izmantošana LIDOJUMU APKALPES ACAS MĀCĪBU PROGRAMMAS | Neattiecas uz CAT A-A lidojumiem — sarežģīti gaisa kuģi |
| GM1 | CAT.OP.MPA.295 | Gaisa kuģu sadursmes novēršanas sistēmas (ACAS) izmantošana VISPĀRĪGI | Neattiecas uz CAT A-A lidojumiem — sarežģīti gaisa kuģi |
| | CAT.OP.MPA.295 | Gaisa kuģu sadursmes novēršanas sistēmas (ACAS) izmantošana | Neattiecas uz CAT A-A lidojumiem — sarežģīti gaisa kuģi |
| | CAT.OP.MPA.305 | Nolaišanās sākums un turpinājums | Neattiecas uz CAT A-A lidojumiem — IFR |
| AMC1 | CAT.OP.MPA.305. punkta e) apakšpunkts | Nolaišanās sākums un turpinājums VIZUĀLĀS NORĀDES INSTRUMENTĀLĀS NOLAIŠANĀS PROCEDŪRĀM | Neattiecas uz CAT A-A lidojumiem — IFR |
| | CAT.OP.MPA.310 | Ekspluatācijas procedūras — skrejceļa sliekšņa šķērsošanas augstums lidmašīnām | Neattiecas uz CAT A-A lidojumiem — IFR |
| AMC1 | CAT.POL.A.200 | Vispārīgi DATI PAR SLAPJIEM UN SĀRŅIEM KLĀTIEM SKREJCEĻIEM | Neattiecas uz CAT A-A lidojumiem — sarežģīti gaisa kuģi |
| | CAT.POL.A.200 | Vispārīgi | Neattiecas uz CAT A-A lidojumiem — sarežģīti gaisa kuģi |
| AMC1 | CAT.POL.A.205 | Pacelšanās SKREJCEĻA GARUMA ZAUDĒJUMS LIDMAŠĪNAS IZLĪDZINĀŠANAS DĒĻ | Neattiecas uz CAT A-A lidojumiem — sarežģīti gaisa kuģi |
| GM1 | CAT.POL.A.205 | Pacelšanās SKREJCEĻA VIRSMAS STĀVOKLIS | Neattiecas uz CAT A-A lidojumiem — sarežģīti gaisa kuģi |
| | CAT.POL.A.205 | Pacelšanās | Neattiecas uz CAT A-A |

| | Noteikuma atsauce | Noteikuma nosaukums | Skaidrojums |
|------|-------------------|--|---|
| | | | lidojumiem — sarežģīti gaisa kuģi |
| AMC1 | CAT.POL.A.210 | Šķēršļu pārlidošana pacelšanās laikā ŠĶĒRŠĻU PĀRLIDOŠANA PACELŠANĀS LAIKĀ | Neattiecas uz CAT A-A lidojumiem — sarežģīti gaisa kuģi |
| AMC2 | CAT.POL.A.210 | Šķēršļu pārlidošana pacelšanās laikā SĀNSVERES LEŅĶU IETEKME | Neattiecas uz CAT A-A lidojumiem — sarežģīti gaisa kuģi |
| AMC3 | CAT.POL.A.210 | Šķēršļu pārlidošana pacelšanās laikā VAJADZĪGĀ NAVIGĀCIJAS PRECIZITĀTE | Neattiecas uz CAT A-A lidojumiem — sarežģīti gaisa kuģi |
| GM1 | CAT.POL.A.210 | Šķēršļu pārlidošana pacelšanās laikā PROCEDŪRAS NEPAREDZAMIEM APSTĀKĻIEM ŠĶĒRŠĻU PĀRLIDOŠANAS LAIKĀ | Neattiecas uz CAT A-A lidojumiem — sarežģīti gaisa kuģi |
| | CAT.POL.A.210 | Šķēršļu pārlidošana pacelšanās laikā | Neattiecas uz CAT A-A lidojumiem — sarežģīti gaisa kuģi |
| AMC1 | CAT.POL.A.215 | Viena dzinēja atteice lidojumā (OEI) MARŠRUTA ANALĪZE | Neattiecas uz CAT A-A lidojumiem — sarežģīti gaisa kuģi |
| | CAT.POL.A.215 | Viena dzinēja atteice lidojumā (OEI) | Neattiecas uz CAT A-A lidojumiem — sarežģīti gaisa kuģi |
| | CAT.POL.A.220 | Divu dzinēju atteice lidojumā lidmašīnām ar trim vai vairākiem dzinējiem | Neattiecas uz CAT A-A lidojumiem — sarežģīti gaisa kuģi |
| AMC2 | CAT.POL.A.225 | Nosēšanās galapunkta un rezerves lidlaukos ATKĀRTOTA GLISĀDE | Neattiecas uz CAT A-A lidojumiem — sarežģīti gaisa kuģi |
| | CAT.POL.A.225 | Nosēšanās galapunkta un rezerves lidlaukos | Neattiecas uz CAT A-A lidojumiem — sarežģīti gaisa kuģi |
| AMC1 | CAT.POL.A.225 | Nosēšanās galapunkta un rezerves lidlaukos AUGSTUMA MĒRĪŠANA | Neattiecas uz CAT A-A lidojumiem — sarežģīti gaisa kuģi |

| | Noteikuma atsauce | Noteikuma nosaukums | Skaidrojums |
|------|--------------------------------------|--|---|
| GM1 | CAT.POL.A.225 | Nosēšanās galapunkta un rezerves lidlaukos ATKĀRTOTAS GLISĀDES SLĪPUMS | Neattiecas uz CAT A-A lidojumiem — sarežģīti gaisa kuģi |
| AMC1 | CAT.POL.A.230 | Nosēšanās galapunkta un rezerves lidlaukos AUTOMĀTISKĀ NOSĒŠANĀS ATTĀLUMA VEIKTSPĒJAS DATU IZMANTOŠANA | Neattiecas uz CAT A-A lidojumiem — sarežģīti gaisa kuģi |
| | CAT.POL.A.230 | Nosēšanās uz sausiem skrejceļiem | Neattiecas uz CAT A-A lidojumiem — sarežģīti gaisa kuģi |
| GM1 | CAT.POL.A.230 | Nosēšanās uz sausiem skrejceļiem NOSĒŠANĀS MASA | Neattiecas uz CAT A-A lidojumiem — sarežģīti gaisa kuģi |
| | CAT.POL.A.235 | Nosēšanās uz slapjiem un ar sārņiem klātiem skrejceļiem | Neattiecas uz CAT A-A lidojumiem — sarežģīti gaisa kuģi |
| | CAT.POL.A.240 | Palielinātu sānsveres leņķu apstiprināšana | Neattiecas uz CAT A-A lidojumiem — sarežģīti gaisa kuģi |
| | CAT.POL.A.245 | Stāvas nolaišanās manevru apstiprināšana | Neattiecas uz CAT A-A lidojumiem — sarežģīti gaisa kuģi |
| | CAT.POL.A.250 | Īsas nosēšanās manevru apstiprināšana | Neattiecas uz CAT A-A lidojumiem — sarežģīti gaisa kuģi |
| AMC1 | CAT.POL.A.310 | Šķēršļu pārlidošana pacelšanās laikā — daudzdzinēju lidmašīnas PACELŠANĀS TRAJEKTORIJA — VIZUĀLA KURSA VADĪBAS NAVIGĀCIJA | Atvieglojums B klases lidmašīnām ekspluatācijai dienā saskaņā ar VFR |
| | CAT.POL.A.310. punkta e) apakšpunkts | Šķēršļu pārlidošana pacelšanās laikā — daudzdzinēju lidmašīnas | Atvieglojums B klases lidmašīnām ekspluatācijai dienā saskaņā ar VFR |
| | CAT.POL.A.345 | Stāvas nolaišanās manevru apstiprināšana | Neattiecas uz CAT A-A lidojumiem — sarežģīti gaisa kuģi / ekrāna augstums 35 pēdas vai vairāk |
| | CAT.POL.A.400 | Pacelšanās | Neattiecas uz CAT A-A |

| | Noteikuma atsauce | Noteikuma nosaukums | Skaidrojums |
|------|-------------------|---|---|
| | | | lidojumiem — sarežģīti gaisa kuģi |
| GM1 | CAT.POL.A.400 | Pacelšanās SKREJCEĻA VIRSMAS STĀVOKLIS | Neattiecas uz CAT A-A lidojumiem — sarežģīti gaisa kuģi |
| AMC1 | CAT.POL.A.400 | Pacelšanās SKREJCEĻA GARUMA ZAUDĒJUMS LIDMAŠĪNAS IZLĪDZINĀŠANAS DĒĻ | Neattiecas uz CAT A-A lidojumiem — sarežģīti gaisa kuģi |
| AMC2 | CAT.POL.A.400 | Pacelšanās SKREJCEĻA SLĪPUMS | Neattiecas uz CAT A-A lidojumiem — sarežģīti gaisa kuģi |
| | CAT.POL.A.405 | Šķēršļu pārlidošana pacelšanās laikā | Neattiecas uz CAT A-A lidojumiem — sarežģīti gaisa kuģi |
| AMC1 | CAT.POL.A.405 | Šķēršļu pārlidošana pacelšanās laikā SĀNSVERES LEŅĶU IETEKME | Neattiecas uz CAT A-A lidojumiem — sarežģīti gaisa kuģi |
| AMC2 | CAT.POL.A.405 | Šķēršļu pārlidošana pacelšanās laikā VAJADZĪGĀ NAVIGĀCIJAS PRECIZITĀTE | Neattiecas uz CAT A-A lidojumiem — sarežģīti gaisa kuģi |
| | CAT.POL.A.410 | Maršrutā darbojas visi dzinēji | Neattiecas uz CAT A-A lidojumiem — sarežģīti gaisa kuģi |
| | CAT.POL.A.415 | Maršrutā — OEI | Neattiecas uz CAT A-A lidojumiem — sarežģīti gaisa kuģi |
| AMC1 | CAT.POL.A.415 | Maršrutā — OEI MARŠRUTA ANALĪZE | Neattiecas uz CAT A-A lidojumiem — sarežģīti gaisa kuģi |
| | CAT.POL.A.420 | Divu dzinēju atteice lidojumā lidmašīnām ar trim vai vairākiem dzinējiem | Neattiecas uz CAT A-A lidojumiem — sarežģīti gaisa kuģi |
| | CAT.POL.A.425 | Nosēšanās galapunkta un rezerves lidlaukos | Neattiecas uz CAT A-A lidojumiem — sarežģīti gaisa kuģi |
| AMC1 | CAT.POL.A.425 | Nosēšanās galapunkta un rezerves lidlaukos | Neattiecas uz CAT A-A lidojumiem — sarežģīti gaisa |

| | Noteikuma atsauce | Noteikuma nosaukums | Skaidrojums |
|------|---|---|---|
| | | AUGSTUMA MĒRĪŠANA | kuģi |
| | CAT.POL.A.430 | Nosēšanās uz sausiem skrejceļiem | Neattiecas uz CAT A-A lidojumiem — sarežģīti gaisa kuģi |
| AMC1 | CAT.POL.A.430 | Nosēšanās uz sausiem skrejceļiem NOSĒŠANĀS ATTĀLUMA KOREKCIJAS FAKTORI | Neattiecas uz CAT A-A lidojumiem — sarežģīti gaisa kuģi |
| AMC2 | CAT.POL.A.430 | Nosēšanās uz sausiem skrejceļiem SKREJCEĻA SLĪPUMS | Neattiecas uz CAT A-A lidojumiem — sarežģīti gaisa kuģi |
| GM1 | CAT.POL.A.430 | Nosēšanās uz sausiem skrejceļiem NOSĒŠANĀS MASA | Neattiecas uz CAT A-A lidojumiem — sarežģīti gaisa kuģi |
| | CAT.POL.A.435 | Nosēšanās uz slapjiem un ar sārņiem klātiem skrejceļiem | Neattiecas uz CAT A-A lidojumiem — sarežģīti gaisa kuģi |
| | CAT.POL.H.110 | Šķēršļu novērtējamība | Daļēji neattiecas uz CAT A-A lidojumiem — IFR |
| | CAT.POL.H.210 | Pacelšanās lidojuma trajektorija | Daļēji neattiecas uz CAT A-A lidojumiem — IFR |
| | CAT.POL.MAB.105 | Masas un līdzsvara dati un dokumentācija | Atvieglojumi B klases lidmašīnām un helikopteriem smaguma centra (CG) atrašanās vietai masas un līdzsvara dokumentācijā |
| | CAT.IDE.A.120 | Priekšējā stikla tīrītāji | Nav piemērojams CAT A-A lidojumiem — noteikumi par sarežģītiem gaisa kuģiem |
| AMC1 | CAT.IDE.A.120 | Priekšējā stikla tīrītāji IERĪCES, KAS NOKRĪŠŅU LAIKĀ SAGLABĀ SKAIDRU PRIEKŠĒJĀ STIKLA CAURREDZAMĪBU | Nav piemērojams CAT A-A lidojumiem — noteikumi par sarežģītiem gaisa kuģiem |
| | CAT.IDE.A.130 | Ekspluatācija saskaņā ar IFR vai naktī — lidojuma un navigācijas instrumenti un saistītas iekārtas | Daļēji neattiecas uz CAT A-A lidojumiem — IFR; □ daļējs atvieglojums nesarežģītiem gaisa kuģiem |
| AMC1 | CAT.IDE.A.130. punkta a) apakšpunkta 5. daļa | Ekspluatācija saskaņā ar IFR vai naktī — lidojuma un navigācijas instrumenti un saistītas iekārtas | Daļēji neattiecas uz CAT A-A lidojumiem — IFR |

| | Noteikuma atsauce | Noteikuma nosaukums | Skaidrojums |
|------|---|---|--|
| | | SLĪDĒŠANAS INDIKATORS | |
| AMC2 | CAT.GEN.MPA.130. punkta (b) apakšpunkts | Ekspluatācija saskaņā ar IFR vai naktī — lidojuma un navigācijas instrumenti un saistītas iekārtas ALTIMETRI — IFR VAI EKSPLUATĀCIJA NAKTĪ | Daļēji neattiecas uz CAT A-A lidojumiem — IFR |
| AMC1 | CAT.GEN.MPA.130. punkta (e) apakšpunkts | Ekspluatācija saskaņā ar IFR vai naktī — lidojuma un navigācijas instrumenti un saistītas iekārtas LĪDZEKĻI, AR KO NORĀDA UZ KĻŪMĒM GAISA ĀTRUMA MĒRĪŠANAS SISTĒMAS NEPAREIZAS DARBĪBAS NOVĒRŠANAS LĪDZEKĻOS KONDENSĀCIJAS VAI APLEDOJUMA DĒĻ | Daļēji neattiecas uz CAT A-A lidojumiem — IFR |
| AMC1 | CAT.GEN.MPA.130. punkta (i) apakšpunkts | Ekspluatācija saskaņā ar IFR vai naktī — lidojuma un navigācijas instrumenti un saistītas iekārtas REZERVES TELPISKAIS STĀVOKLIS | Daļēji neattiecas uz CAT A-A lidojumiem — IFR |
| AMC1 | CAT.GEN.MPA.130. punkta (j) apakšpunkts | Ekspluatācija saskaņā ar IFR vai naktī — lidojuma un navigācijas instrumenti un saistītas iekārtas KARŠU TURĒTĀJS | Daļēji neattiecas uz CAT A-A lidojumiem — IFR |
| | CAT.IDE.A.135 | Papildu iekārtas viena pilota ekspluatācijai saskaņā ar IFR | Neattiecas uz CAT A-A lidojumiem — IFR |
| | CAT.IDE.A.140 | Sistēma brīdināšanai par augstumu | Nav piemērojams CAT A-A lidojumiem — sarežģīti gaisa kuģi / MOPSC >9 |
| | CAT.IDE.A.150 | Reljefa apzināšanās brīdināšanas sistēma (TAWS) | Nav piemērojams CAT A-A lidojumiem — sarežģīti gaisa kuģi / MOPSC >9 |
| AMC1 | CAT.IDE.A.150 | Reljefa apzināšanās brīdināšanas sistēma (TAWS) BRĪDINĀJUMS PAR PĀRMĒRĪGU LEJUPĒJĀS GLISĀDES TRAJEKTORIJAS NOVIRZI ATTIECĪBĀ UZ A KLASES TAWS | Nav piemērojams CAT A-A lidojumiem — sarežģīti gaisa kuģi / MOPSC >9 |
| | CAT.IDE.A.155 | Gaisa kuģu sadursmes novēršanas sistēma (ACAS) | Nav piemērojams CAT A-A lidojumiem — sarežģīti gaisa kuģi / MOPSC >9 |

| | Noteikuma atsauce | Noteikuma nosaukums | Skaidrojums |
|------|-------------------|--|--|
| | CAT.IDE.A.160 | Meteoroloģisko apstākļu noteikšanas iekārtas | Neattiecas uz CAT A-A lidojumiem — sarežģīti gaisa kuģi / MOPSC >9 / hermetizētas lidmašīnas |
| AMC1 | CAT.IDE.A.160 | Meteoroloģisko apstākļu noteikšanas iekārtas VISPĀRĪGI | Neattiecas uz CAT A-A lidojumiem — sarežģīti gaisa kuģi / MOPSC >9 / hermetizētas lidmašīnas |
| | CAT.IDE.A.165 | Papildu iekārtas ekspluatācijai apledošanas apstākļos naktī | Neattiecas uz CAT A-A lidojumiem — lidojumi paredzamos vai faktiskos apledošanas apstākļos |
| | CAT.IDE.A.170 | Lidojumu apkalpes iekšējā sakaru sistēma | Neattiecas uz CAT A-A lidojumiem — daudzpilotu lidojumi |
| AMC1 | CAT.IDE.A.170 | Lidojumu apkalpes iekšējā sakaru sistēma LIDOJUMU APKALPES IEKŠĒJĀS SAKARU SISTĒMAS VEIDS | Neattiecas uz CAT (A-A) — daudzpilotu lidojumi |
| | CAT.IDE.A.175 | Apkalpes iekšējā sakaru sistēma | Nav piemērojams CAT A-A lidojumiem — sarežģīti gaisa kuģi |
| AMC1 | CAT.IDE.A.175 | Apkalpes iekšējā sakaru sistēma SPECIFIKĀCIJAS | Nav piemērojams CAT A-A lidojumiem — sarežģīti gaisa kuģi |
| | CAT.IDE.A.180 | Pasažieru informēšanas sistēma | Nav piemērojams CAT A-A lidojumiem — sarežģīti gaisa kuģi |
| AMC1 | CAT.IDE.A.180 | Pasažieru informēšanas sistēma SPECIFIKĀCIJAS | Nav piemērojams CAT A-A lidojumiem — sarežģīti gaisa kuģi |
| | CAT.IDE.A.185 | Pilotu kabīnes skaņas reģistrators | Nav piemērojams CAT A-A lidojumiem — sarežģīti gaisa kuģi |
| AMC1 | CAT.IDE.A.185 | Pilotu kabīnes skaņas reģistrators VISPĀRĪGI | Nav piemērojams CAT A-A lidojumiem — sarežģīti gaisa kuģi |
| | CAT.IDE.A.190 | Lidojuma parametru reģistrators | Nav piemērojams CAT A-A lidojumiem — sarežģīti gaisa kuģi |

| | Noteikuma atsauce | Noteikuma nosaukums | Skaidrojums |
|------|-------------------|--|---|
| AMC1 | CAT.IDE.A.190 | Lidojuma parametru reģistrators SARAKSTS AR PARAMETRIEM, KAS JĀIERAKSTA LIDMAŠĪNĀS, KURU COFA PIRMO REIZI IZDOTS 2016. GADA 1. JANVĀRĪ VAI VĒLĀK | Nav piemērojams CAT A-A lidojumiem — sarežģīti gaisa kuģi |
| AMC2 | CAT.IDE.A.190 | Lidojuma parametru reģistrators SARAKSTS AR PARAMETRIEM, KAS JĀIERAKSTA LIDMAŠĪNĀS, KURU COFA PIRMO REIZI IZDOTS LAIKPOSMĀ NO 1998. GADA 1. APRĪĻA LĪDZ 2016. GADA 1. JANVĀRIM | Nav piemērojams CAT A-A lidojumiem — sarežģīti gaisa kuģi |
| AMC3 | CAT.IDE.A.190 | Lidojuma parametru reģistrators DARBĪBAS SPECIFIKĀCIJAS PARAMETRIEM, KAS JĀIERAKSTA LIDMAŠĪNĀS, KURU COFA PIRMO REIZI IZDOTS LAIKPOSMĀ NO 1998. GADA 1. APRĪĻA LĪDZ 2016. GADA 1. JANVĀRIM | Nav piemērojams CAT A-A lidojumiem — sarežģīti gaisa kuģi |
| AMC4 | CAT.IDE.A.190 | Lidojuma parametru reģistrators SARAKSTS AR PARAMETRIEM, KAS JĀIERAKSTA LIDMAŠĪNĀS, KURU COFA PIRMO REIZI IZDOTS LAIKPOSMĀ NO 1990. GADA 1. JŪNIJA LĪDZ 1998. GADA 31. MARTAM | Nav piemērojams CAT A-A lidojumiem — sarežģīti gaisa kuģi |
| AMC5 | CAT.IDE.A.190 | Lidojuma parametru reģistrators DARBĪBAS SPECIFIKĀCIJAS PARAMETRIEM, KAS JĀIERAKSTA LIDMAŠĪNĀS, KURU COFA PIRMO REIZI IZDOTS LAIKPOSMĀ NO 1990. GADA 1. JŪNIJA LĪDZ 1998. GADA 31. MARTAM | Nav piemērojams CAT A-A lidojumiem — sarežģīti gaisa kuģi |
| AMC6 | CAT.IDE.A.190 | Lidojuma parametru reģistrators SARAKSTS AR PARAMETRIEM, KAS JĀIERAKSTA LIDMAŠĪNĀS, KURU COFA PIRMO REIZI IZDOTS PIRMS 1990. GADA 1. JŪNIJA | Nav piemērojams CAT A-A lidojumiem — sarežģīti gaisa kuģi |
| | CAT.IDE.A.195 | Datu pārraides reģistrācija | Nav piemērojams CAT A-A lidojumiem — sarežģīti gaisa kuģi |

| | Noteikuma atsauce | Noteikuma nosaukums | Skaidrojums |
|------|-------------------|--|---|
| | | | kuģi |
| AMC1 | CAT.IDE.A.195 | Datu pārraides reģistrācija VISPĀRĪGI | Nav piemērojams CAT A-A lidojumiem — sarežģīti gaisa kuģi |
| GM1 | CAT.IDE.A.195 | Datu pārraides reģistrācija VISPĀRĪGI | Nav piemērojams CAT A-A lidojumiem — sarežģīti gaisa kuģi |
| | CAT.IDE.A.200 | Kopējais reģistrators | Nav piemērojams CAT A-A lidojumiem — sarežģīti gaisa kuģi |
| AMC1 | CAT.IDE.A.200 | Kopējais reģistrators VISPĀRĪGI | Nav piemērojams CAT A-A lidojumiem — sarežģīti gaisa kuģi |
| | CAT.IDE.A.210 | Zīmes "Piesprādzēt drošības jostas" un "Nesmēķēt" | Neattiecas uz CAT A-A lidojumiem — pasažieri nav redzami no lidojumu apkalpes sēdvietām |
| | CAT.IDE.A.215 | Iekšējās durvis un aizkari | Neattiecas uz CAT A-A lidojumiem — lielas lidmašīnas |
| AMC1 | CAT.IDE.A.215 | Iekšējās durvis un aizkari UZRAKSTI | Neattiecas uz CAT A-A lidojumiem — lielas lidmašīnas |
| | CAT.IDE.A.225 | Ārkārtas medicīniskās palīdzības komplekts | Neattiecas uz CAT A-A lidojumiem — sarežģīti gaisa kuģi |
| AMC1 | CAT.IDE.A.225 | Ārkārtas medicīniskās palīdzības komplekts ĀRKĀRTAS MEDICĪNISKĀS PALĪDZĪBAS KOMPLEKTA SATURS | Neattiecas uz CAT A-A lidojumiem — sarežģīti gaisa kuģi |
| AMC2 | CAT.IDE.A.225 | Ārkārtas medicīniskās palīdzības komplekts PĀRVADĀŠANA DROŠOS APSTĀKĻOS | Neattiecas uz CAT A-A lidojumiem — sarežģīti gaisa kuģi |
| AMC3 | CAT.IDE.A.225 | Ārkārtas medicīniskās palīdzības komplekts PIEKĻUVE ĀRKĀRTAS MEDICĪNISKĀS PALĪDZĪBAS KOMPLEKTAM | Neattiecas uz CAT A-A lidojumiem — sarežģīti gaisa kuģi |
| AMC4 | CAT.IDE.A.225 | Ārkārtas medicīniskās palīdzības komplekts | Neattiecas uz CAT A-A lidojumiem — sarežģīti gaisa kuģi |

| | Noteikuma atsauce | Noteikuma nosaukums | Skaidrojums |
|------|-------------------|---|---|
| | | ĀRKĀRTAS MEDICĪNISKĀS PALĪDZĪBAS KOMPLEKTA UZTURĒŠANA | kuģi |
| | CAT.IDE.A.230 | Pirmās palīdzības skābeklis | Neattiecas uz CAT A-A — lidojumi augstumā virs 25 000 pēdām |
| GM1 | CAT.IDE.A.230 | Pirmās palīdzības skābeklis □ VISPĀRĪGI | Neattiecas uz CAT A-A — lidojumi augstumā virs 25 000 pēdām |
| | CAT.IDE.A.235 | Papildu skābeklis hermetizētās lidmašīnās | Neattiecas uz CAT A-A lidojumiem — hermetizētas lidmašīnas |
| AMC1 | CAT.IDE.A.235 | Papildu skābeklis hermetizētās lidmašīnās VISPĀRĪGI | Neattiecas uz CAT A-A lidojumiem — hermetizētas lidmašīnas |
| AMC2 | CAT.IDE.A.235 | Papildu skābeklis hermetizētās lidmašīnās PRASĪBAS PAR SKĀBEKLI PERSONĀM, KAS PILDA PIENĀKUMUS LIDOJUMU APKALPES KABĪNES SĒDVIETĀS, UN SALONA APKALPES LOCEKĻIEM, KO PĀRVADĀ PAPILDUS NEPIECIEŠAMAJAM MINIMĀLAJAM SALONA APKALPES LOCEKĻU SKAITAM | Neattiecas uz CAT A-A lidojumiem — hermetizētas lidmašīnas |
| GM1 | CAT.IDE.A.235 | Papildu skābeklis hermetizētās lidmašīnās ĀTRI UZLIEKAMĀS MASKAS | Neattiecas uz CAT A-A lidojumiem — hermetizētas lidmašīnas |
| | CAT.IDE.A.245 | Elpošanas aizsargierīces apkalpei | Nav attiecināms/piemērojams CAT A-A lidojumiem — hermetizētas lidmašīnas / sarežģītas lidmašīnas |
| AMC1 | CAT.IDE.A.245 | Elpošanas aizsargierīces apkalpei ELPOŠANAS AIZSARGIERĪCES (PBE) | Nav attiecināms/piemērojams CAT A-A lidojumiem — hermetizētas lidmašīnas / sarežģītas lidmašīnas |
| | CAT.IDE.A.255 | Avārijas cirvji un laužņi | Nav attiecināms/piemērojams CAT A-A lidojumiem — hermetizētas lidmašīnas / sarežģītas lidmašīnas |

| | Noteikuma atsauce | Noteikuma nosaukums | Skaidrojums |
|------|-------------------|---|---|
| AMC1 | CAT.IDE.A.255 | Avārijas cirvji un laužņi AVĀRIJAS CIRVJU UN LAUŽŅU UZGLABĀŠANA | Nav attiecināms/piemērojams CAT A-A lidojumiem — hermetizētas lidmašīnas / sarežģītas lidmašīnas |
| | CAT.IDE.A.265 | Līdzekļi evakuācijai avārijas gadījumā | Neattiecas uz CAT A-A lidojumiem — izeju augstums vairāk nekā 6 pēdas |
| | CAT.IDE.A.270 | Megafoni | Nav piemērojams CAT A-A lidojumiem — sarežģīti gaisa kuģi |
| AMC1 | CAT.IDE.A.270 | Megafoni MEGAFONU ATRAŠANĀS VIETA | Nav piemērojams CAT A-A lidojumiem — sarežģīti gaisa kuģi |
| | CAT.IDE.A.275 | Avārijas apgaismojums un marķējums | Nav piemērojams CAT A-A lidojumiem — sarežģīti gaisa kuģi / MOPSC >9 |
| | CAT.IDE.A.325 | Austiņas | Daļēji neattiecas uz CAT A-A lidojumiem — IFR |
| AMC1 | CAT.IDE.A.325 | Austiņas VISPĀRĪGI | Daļēji neattiecas uz CAT A-A lidojumiem — IFR |
| GM1 | CAT.IDE.A.325 | Austiņas VISPĀRĪGI | Daļēji neattiecas uz CAT A-A lidojumiem — IFR |
| | CAT.IDE.A.335 | Audiopārslēgu panelis | Neattiecas uz CAT A-A lidojumiem — IFR |
| | CAT.IDE.A.345 | Sakaru un navigācijas iekārtas lidojumiem saskaņā ar IFR vai VFR maršrutos, kad navigāciju īsteno bez vizuāliem orientieriem uz zemes | Daļēji neattiecas uz CAT A-A lidojumiem — IFR |
| AMC1 | CAT.IDE.A.345 | Sakaru un navigācijas iekārtas lidojumiem saskaņā ar IFR vai VFR maršrutos, kad navigāciju īsteno bez vizuāliem orientieriem uz zemes DIVI NEATKARĪGI SAKARU LĪDZEKĻI | Daļēji neattiecas uz CAT A-A lidojumiem — IFR |
| AMC2 | CAT.IDE.A.345 | Sakaru un navigācijas iekārtas lidojumiem saskaņā ar IFR vai VFR maršrutos, kad navigāciju īsteno bez vizuāliem | Daļēji neattiecas uz CAT A-A lidojumiem — IFR |

| | Noteikuma atsauce | Noteikuma nosaukums | Skaidrojums |
|------|--|--|---|
| | | orientieriem uz zemes PIEŅEMAMS SAKARU UN NAVIGĀCIJAS IEKĀRTU SKAITS UN VEIDS | |
| AMC2 | CAT.IDE.A.345 | Sakaru un navigācijas iekārtas lidojumiem saskaņā ar IFR vai VFR maršrutos, kad navigāciju īsteno bez vizuāliem orientieriem uz zemes PIEŅEMAMS SAKARU UN NAVIGĀCIJAS IEKĀRTU SKAITS UN VEIDS | |
| AMC3 | CAT.IDE.A.345 | Sakaru un navigācijas iekārtas lidojumiem saskaņā ar IFR vai VFR maršrutos, kad navigāciju īsteno bez vizuāliem orientieriem uz zemes VIENAS ATSEVIŠĶAS VIENĪBAS ATTEICE | Daļēji neattiecas uz CAT A-A lidojumiem — IFR |
| AMC4 | CAT.IDE.A.345 | Sakaru un navigācijas iekārtas lidojumiem saskaņā ar IFR vai VFR maršrutos, kad navigāciju īsteno bez vizuāliem orientieriem uz zemes HF — IEKĀRTAS KONKRĒTOS MNPS MARŠRUTOS | Daļēji neattiecas uz CAT A-A lidojumiem — IFR |
| GM1 | CAT.IDE.A.345 | Sakaru un navigācijas iekārtas lidojumiem saskaņā ar IFR vai VFR maršrutos, kad navigāciju īsteno bez vizuāliem orientieriem uz zemes PIEMĒROJAMĀS GAISA TELPAS PRASĪBAS | Daļēji neattiecas uz CAT A-A lidojumiem — IFR |
| | CAT.IDE.H.115 | Ekspluatācijas gaismas | Daļēji neattiecas uz CAT A-A lidojumiem — IFR |
| AMC1 | CAT.IDE.H.115 | Ekspluatācijas gaismas NOSĒŠANĀS GAISMAS | Neattiecas uz CAT A-A lidojumiem — IFR |
| | CAT.IDE.H.130 | Ekspluatācija saskaņā ar IFR vai naktī — lidojuma un navigācijas instrumenti un saistītas iekārtas | Daļēji neattiecas uz CAT A-A lidojumiem — IFR |
| AMC1 | CAT.IDE.H. 130. punkta (e) apakšpunkts | Ekspluatācija saskaņā ar IFR vai naktī — lidojuma un navigācijas instrumenti un saistītas iekārtas | Daļēji neattiecas uz CAT A-A lidojumiem — IFR |

| | Noteikuma atsauce | Noteikuma nosaukums | Skaidrojums |
|------|---|--|---|
| | | LĪDZEKĻI, AR KURIEM NORĀDA UZ KĻŪMĒM LĪDZEKĻOS, AR KO NOVĒRŠ GAISA ĀTRUMA MĒRĪŠANAS SISTĒMAS NEPAREIZU DARBĪBU KONDENSĀCIJAS VAI APLEDOJUMA DĒĻ | |
| AMC1 | CAT.IDE.H. 130. punkta f) apakšpunkta 6. daļa | Ekspluatācija saskaņā ar IFR vai naktī — lidojuma un navigācijas instrumenti un saistītas iekārtas TELPISKĀ STĀVOKĻA MĒRĪŠANAS UN ATTĒLOŠANAS REZERVES LĪDZEKĻU APGAISMOŠANA | Daļēji neattiecas uz CAT A-A lidojumiem — IFR |
| AMC1 | CAT.IDE.H. 130. punkta (i) apakšpunkts | Ekspluatācija saskaņā ar IFR vai naktī — lidojuma un navigācijas instrumenti un saistītas iekārtas KARŠU TURĒTĀJS | Daļēji neattiecas uz CAT A-A lidojumiem — IFR |
| | CAT.IDE.H.135 | Papildu iekārtas viena pilota ekspluatācijai saskaņā ar IFR | Neattiecas uz CAT A-A lidojumiem — IFR |
| | CAT.IDE.H.160 | Meteoroloģisko apstākļu noteikšanas iekārtas | Daļēji neattiecas uz CAT A-A lidojumiem — IFR |
| AMC1 | CAT.IDE.H.160 | Meteoroloģisko apstākļu noteikšanas iekārtas VISPĀRĪGI | Daļēji neattiecas uz CAT A-A lidojumiem — IFR |
| | CAT.IDE.H.165 | Papildu iekārtas ekspluatācijai apledošanas apstākļos naktī | Neattiecas uz CAT A-A — lidojumi paredzamos vai faktiskos apledošanas apstākļos |
| | CAT.IDE.H.170 | Lidojumu apkalpes iekšējā sakaru sistēma | Neattiecas uz CAT A-A lidojumiem — daudzpilotu apkalpes apstākļi |
| AMC1 | CAT.IDE.H.170 | Lidojumu apkalpes iekšējā sakaru sistēma LIDOJUMU APKALPES IEKŠĒJĀS SAKARU SISTĒMAS VEIDS | Neattiecas uz CAT A-A lidojumiem — daudzpilotu apkalpes apstākļi |
| | CAT.IDE.H.175 | Apkalpes iekšējā sakaru sistēma | Neattiecas uz CAT A-A lidojumiem — citu apkalpes locekļu, kas nav lidojumu apkalpe, pārvadāšana |
| AMC1 | CAT.IDE.H.175 | Apkalpes iekšējā sakaru sistēma | Neattiecas uz CAT A-A lidojumiem — citu apkalpes |

| | Noteikuma atsauce | Noteikuma nosaukums | Skaidrojums |
|------|-------------------|---|---|
| | | PAZĪMES UN SPECIFIKĀCIJAS | locekļu, kas nav lidojumu apkalpe, pārvadāšana |
| | CAT.IDE.H.180 | Pasažieru informēšanas sistēma | Nav piemērojams CAT A-A lidojumiem — sarežģīti gaisa kuģi |
| | CAT.IDE.H.185 | Pilotu kabīnes skaņas reģistrators | Nav piemērojams CAT A-A lidojumiem — sarežģīti gaisa kuģi |
| AMC1 | CAT.IDE.H.185 | Pilotu kabīnes skaņas reģistrators VISPĀRĪGI | Nav piemērojams CAT A-A lidojumiem — sarežģīti gaisa kuģi |
| | CAT.IDE.H.190 | Lidojuma parametru reģistrators | Nav piemērojams CAT A-A lidojumiem — sarežģīti gaisa kuģi |
| AMC1 | CAT.IDE.H.190 | Lidojuma parametru reģistrators SARAKSTS AR PARAMETRIEM, KAS JĀIERAKSTA HELIKOPTEROS, KURU MCTOM PĀRSNIEDZ 3175 KG UN KURU COFA PIRMO REIZI IZDOTS 2016. GADA 1. JANVĀRĪ VAI VĒLĀK | Nav piemērojams CAT A-A lidojumiem — sarežģīti gaisa kuģi |
| AMC2 | CAT.IDE.H.190 | Lidojuma parametru reģistrators SARAKSTS AR PARAMETRIEM, KAS JĀIERAKSTA HELIKOPTEROS, KURU MCTOM PĀRSNIEDZ 3175 KG UN KURU COFA PIRMO REIZI IZDOTS LAIKPOSMĀ NO 1999. GADA 1. AUGUSTA LĪDZ 2016. GADA 1. JANVĀRIM, UN HELIKOPTERIEM, KURU MCTOM PĀRSNIEDZ 7000 KG VAI MPSC PĀRSNIEDZ DEVIŅAS VIETAS UN KURU COFA PIRMO REIZI IZDOTS LAIKPOSMĀ NO 1989. GADA 1. JANVĀRA LĪDZ 1999. GADA 1. AUGUSTAM | Nav piemērojams CAT A-A lidojumiem — sarežģīti gaisa kuģi |
| AMC3 | CAT.IDE.H.190 | Lidojuma parametru reģistrators DARBĪBAS SPECIFIKĀCIJAS PARAMETRIEM, KAS JĀIERAKSTA HELIKOPTEROS, KURU MCTOM PĀRSNIEDZ 3175 KG UN KURU COFA PIRMO | Nav piemērojams CAT A-A lidojumiem — sarežģīti gaisa kuģi |

| | Noteikuma atsauce | Noteikuma nosaukums | Skaidrojums |
|------|-------------------|--|---|
| | | REIZI IZDOTS LAIKPOSMĀ NO 1999. GADA 1. AUGUSTA LĪDZ 2016. GADA 1. JANVĀRIM, UN HELIKOPTERIEM, KURU MCTOM PĀRSNIEDZ 7000 KG VAI MPSC PĀRSNIEDZ DEVIŅAS VIETAS UN KURU COFA PIRMO REIZI IZDOTS LAIKPOSMĀ NO 1989. GADA 1. JANVĀRA LĪDZ 1999. GADA 1. AUGUSTAM | |
| | CAT.IDE.H.195 | Datu pārraides reģistrācija | Nav piemērojams CAT A-A lidojumiem — sarežģīti gaisa kuģi |
| AMC1 | CAT.IDE.H.195 | Datu pārraides reģistrācija VISPĀRĪGI | Nav piemērojams CAT A-A lidojumiem — sarežģīti gaisa kuģi |
| GM1 | CAT.IDE.H.195 | Datu pārraides reģistrācija VISPĀRĪGI | Nav piemērojams CAT A-A lidojumiem — sarežģīti gaisa kuģi |
| | CAT.IDE.H.200 | Lidojuma parametru un pilotu kabīnes balss sakaru kopējais reģistrators | Nav piemērojams CAT A-A lidojumiem — sarežģīti gaisa kuģi |
| AMC1 | CAT.IDE.H.200 | Lidojuma parametru un pilotu kabīnes balss sakaru kopējais reģistrators VISPĀRĪGI | Nav piemērojams CAT A-A lidojumiem — sarežģīti gaisa kuģi |
| | CAT.IDE.H.240 | Papildu skābeklis nehermetizētos helikopteros | Atvieglojums nesarežģītiem, nehermetizētiem helikopteriem |
| | CAT.IDE.H.270 | Megafoni | Nav piemērojams CAT A-A lidojumiem — sarežģīti gaisa kuģi |
| AMC1 | CAT.IDE.H.270 | Megafoni MEGAFONU ATRAŠANĀS VIETA | Nav piemērojams CAT A-A lidojumiem — sarežģīti gaisa kuģi |
| | CAT.IDE.H.275 | Avārijas apgaismojums un marķējums | Nav piemērojams CAT A-A lidojumiem — sarežģīti gaisa kuģi |
| | CAT.IDE.H.335 | Audiopārslēgu panelis | Neattiecas uz CAT A-A lidojumiem — IFR |
| | CAT.IDE.H.345 | Sakaru un navigācijas iekārtas lidojumiem saskaņā ar IFR vai | Daļēji neattiecas uz CAT A-A |

| | Noteikuma atsauce | Noteikuma nosaukums | Skaidrojums |
|------|-------------------|--|---|
| | | VFR maršrutos, kad navigāciju īsteno bez vizuāliem orientieriem uz zemes | lidojumiem — IFR |
| AMC1 | CAT.IDE.H.345 | Sakaru un navigācijas iekārtas lidojumiem saskaņā ar IFR vai VFR maršrutos, kad navigāciju īsteno bez vizuāliem orientieriem uz zemes DIVI NEATKARĪGI SAKARU LĪDZEKĻI | Daļēji neattiecas uz CAT A-A lidojumiem — IFR |
| AMC2 | CAT.IDE.H.345 | Sakaru un navigācijas iekārtas lidojumiem saskaņā ar IFR vai VFR maršrutos, kad navigāciju īsteno bez vizuāliem orientieriem uz zemes PIEŅEMAMS SAKARU UN NAVIGĀCIJAS IEKĀRTU SKAITS UN VEIDS | Daļēji neattiecas uz CAT A-A lidojumiem — IFR |
| AMC3 | CAT.IDE.H.345 | Sakaru un navigācijas iekārtas lidojumiem saskaņā ar IFR vai VFR maršrutos, kad navigāciju īsteno bez vizuāliem orientieriem uz zemes VIENAS ATSEVIŠĶAS VIENĪBAS ATTEICE | Daļēji neattiecas uz CAT A-A lidojumiem — IFR |
| GM1 | CAT.IDE.H.345 | Sakaru un navigācijas iekārtas lidojumiem saskaņā ar IFR vai VFR maršrutos, kad navigāciju īsteno bez vizuāliem orientieriem uz zemes PIEMĒROJAMĀS GAISA TELPAS PRASĪBAS | Daļēji neattiecas uz CAT A-A lidojumiem — IFR |

3. pielikums. Izmantotie akronīmi un saīsinājumi

| | |
|---------|--|
| AAC | aviācijas administratīvie sakari |
| AAD | novirze no norādītā augstuma |
| AAL | virs lidlauka līmeņa |
| AC | maiņstrāva |
| ACAS II | II gaisa kuģa sadursmes novēršanas sistēma |
| ADF | automātiskais virziena meklētājs |
| ADG | ar gaisu darbināms ģenerators |
| ADS | automātiskā atkarīgā novērošana |
| ADS-B | automātiskā atkarīgā novērošana — apraide |
| ADS-C | automātiskā atkarīgā novērošana — līgums |
| AeMC | aviācijas medicīnas centrs |
| AEO | visi dzinēji darbojas |
| AFCS | automātiskā lidojumu vadības sistēma |
| AFM | gaisa kuģa ekspluatācijas rokasgrāmata |
| AFN | gaisa kuģa lidojuma pieteikums |
| AFN | ATS iekārtas paziņojums |
| AGL | virs zemes |
| AHRS | kursa stāvokļa atsauces sistēma |
| AIS | aeronavigācijas informācijas dienests |
| ALS | nolaišanās apgaismojuma sistēma |
| ALSF | nolaišanās apgaismojuma sistēma ar secīgi mirgojošām gaismām |
| AMC | attiecīgi līdzekļi atbilstības panākšanai |
| AMSL | virs vidējā jūras līmeņa |
| ANP | navigācijas iekārtu darbības faktiskie parametri |
| AOC | gaisa kuģa ekspluatanta apliecība |

| | |
|--------|--|
| APCH | nolaišanās |
| APU | palīgdzinējs |
| APV | nolaišanās procedūra ar vertikāliem norādījumiem |
| AR | ATS maršruts |
| AR | vajadzīga atļauja |
| AR | iestādēm piemērojamās prasības |
| ARA | nolaišanās, izmantojot lidmašīnas radaru |
| ASC | Gaisa satiksmes drošības komiteja |
| ASDA | pieejamais paātrinājuma un apstāšanās attālums |
| ATC | gaisa satiksmes vadība |
| ATO | apstiprināta mācību organizācija |
| ATPL | aviolīniju transporta pilota apliecība |
| ATQP | alternatīva apmācības un kvalifikācijas programma |
| ATS | gaisa satiksmes dienesti |
| AVGAS | aviācijas degviela |
| AVTAG | viegli uzliesmojoša degviela |
| B-RNAV | navigācija noteiktā reģionā |
| BALS | nolaišanās galvenā apgaismojuma sistēma |
| CAP | dispečera piekļuves parametri |
| CDFA | augstuma pakāpeniska samazināšana nolaišanās beigu posmā |
| CDL | konfigurācijas noviržu saraksts |
| CFIT | kontrolēts lidojums zemes virzienā |
| CG | smaguma centrs |
| cm | centimetri |
| CM | konfigurācijas/konteksta pārvaldība |
| CMA | pastāvīgās uzraudzības pieeja |
| CMV | pārrēķinātā meteoroloģiskā redzamība |

| | |
|---------|--|
| CMPA | sarežģīts, ar dzinēju darbināms gaisa kuģis |
| CofA | lidojumderīguma sertifikāts |
| CPA | nolaišanās tuvākais punkts |
| CPDLC | dispečera un pilota datu pārraides posma sakari |
| CPL | komercpilota apliecība |
| CRM | apkalpes darba optimizācija |
| CRT | komentāru atbildes rīks |
| CVR | pilotu kabīnes skaņas reģistrators |
| DA | lēmuma pieņemšanas absolūtais augstums |
| D-ATIS | Datu pārraide — lidlauka rajona informācijas automātiskās pārraides dienests |
| DC | līdzstrāva |
| DCL | šķēršļu pārlidošana izlidošanas posmā |
| DDM | modulācijas dziļumu starpība |
| D-FIS | lidojuma datu pārraides informācijas dienests |
| DGOR | ziņojums par bīstamām kravām |
| DH | lēmuma pieņemšanas augstums |
| DME | attāluma mērītājs |
| D-OTIS | Datu pārraide — lidlauka rajona informācijas operatīvais pārraides dienests |
| DR | lēmuma pieņemšanas augstuma diapazons |
| DSTRK | vēlamais kurss |
| EASP | Eiropas Aviācijas drošības programma |
| EC | Eiropas Komisija |
| EFB | elektroniska datu pārvaldes iekārta |
| EFIS | elektroniska lidojumu instrumentu sistēma |
| EGT | izplūdes gāzu temperatūra |
| ELT(AD) | avārijas vietas noteicējraidītājs (automātiski atdalāmais) |

| | |
|---------|--|
| ELT(AF) | avārijas vietas noteicējraidītājs (automātiskais stacionārais) |
| ELT(AP) | avārijas vietas noteicējraidītājs (automātiskais pārnēsājama) |
| ELT(S) | avārijas vietas noteicējraidītājs (glābšanas) |
| EPE | pozīcijas kļūdas aprēķināšana |
| EPR | dzinēja spiediena koeficients |
| EPU | pozīcijas neprecizitātes aprēķināšana |
| ERA | rezerves lidlauks maršrutā |
| ESSG | Eiropas SAFA uzraudzības grupa |
| ETOPS | īpaši tāli lidojumi ar divdzinēju lidmašīnām |
| ETSO | Eiropas tehnisko standartu prasības |
| EUROCAE | Eiropas Civilās aviācijas aprīkojuma organizācija |
| EVS | redzamības uzlabošanas sistēma |
| FAA | Federālā aviācijas administrācija |
| FAF | nolaišanās beigu posma kontrolpunkts |
| FAK | pirmās palīdzības komplekts |
| FALS | pilna nolaišanās apgaismojuma sistēma |
| FANS | nākotnes aeronavigācijas sistēma |
| FAP | nolaišanās beigu posma punkts |
| FATO | nolaišanās beigu posma un pacelšanās zona |
| FDM | lidojuma parametru uzraudzība |
| FDR | lidojuma parametru reģistrācijas ierīce/reģistrators |
| FFS | pilnībā komplektēts lidojumu trenāžieris |
| FI | lidošanas instruktors |
| FL | lidojuma līmenis |
| FM | frekvences modulācija |
| FMS | lidojuma pārvaldības sistēma |
| FOR | redzes lauks |

| | |
|-------|---|
| FOV | redzamības lauks |
| FSTD | lidojumu simulācijas trenāžieru iekārta |
| ft | pēda |
| FTD | lidojumu trenāžieru iekārta |
| g | grams |
| g | gravitāte |
| GBAS | uz zemes bāzēta darbības uzlabošanas sistēma |
| GCAS | sistēma sadursmju novēršanai ar zemi |
| GIDS | zemes apledošanas noteikšanas sistēma |
| GLS | GBAS nosēšanās vadības sistēma |
| GM | norāde(-s) |
| GNSS | globālā satelītnavigācijas sistēma |
| GPS | globālā pozicionēšanas sistēma |
| GPWS | zemes tuvuma brīdināšanas sistēma |
| HEMS | helikoptera neatliekamās medicīniskās palīdzības dienests |
| HF | augstfrekvences |
| HI/MI | augstas intensitātes / vidējas intensitātes |
| HIALS | augstas intensitātes nolaišanās apgaismojuma sistēma |
| HLL | helikopteru klāja ierobežojumu saraksts |
| HoT | efektivitātes laiks |
| hPa | hektopaskāls |
| HUD | priekšējais ekrāns |
| HUDLS | nosēšanās vadības priekšējo ekrānu sistēma |
| IAF | nolaišanās sākumposma kontrolpunkts |
| IALS | nolaišanās starpposma apgaismojuma sistēma |
| ICAO | Starptautiskā Civilās aviācijas organizācija |
| IF | starpposma kontrolpunkts |

| | |
|----------------|---|
| IFR | instrumentālo lidojumu noteikumi |
| IGE | zemes ietekme |
| ILS | instrumentālās nosēšanās sistēma |
| IMC | instrumentālie meteoroloģiskie apstākļi |
| inHg | dzīvsudraba stabiņa colla |
| INS | inerciālā navigācijas sistēma |
| IORS | iekšējā notikumu ziņošanas sistēma |
| IP | starpposma punkts |
| IR | Īstenošanas noteikumi |
| IRNAV/IAN | integrēta navigācija reģionā |
| IRS | inerciālā atsauces sistēma |
| ISA | starptautiskā standarta atmosfēra |
| IV | intravenozs |
| JAA | Apvienotās aviācijas institūcijas |
| JAR | Vienotās prasības aviācijai |
| JET 1 / A / A1 | petroleja |
| JET B | viegli uzliesmojoša degviela |
| JIP | Kopējā īstenošanas procedūra |
| JP-4 | viegli uzliesmojoša degviela |
| km | kilometrs |
| kN | kiloņūtons |
| KSS | Ktitorova, Simina, Sindalovska formula |
| kt | knot |
| LAT/LONG | platums/garums |
| LED | gaismas diode |
| LIFUS | uzraudzīts lidojums reisa apstākļos |
| LNAV | horizontālā navigācija |

| | |
|-------|--|
| LoA | vienošanās dokuments |
| LOC | vietas noteicējraidītājs |
| LOE | reisa apstākļiem atbilstīgs vērtējums |
| LOFT | reisa apstākļiem atbilstīga apmācība |
| LOS | virsma ar nelieliem šķēršļiem |
| LOUT | zemākā ekspluatācijai pieņemamā temperatūra |
| LP | vietas noteicējraidītāja veikspēja |
| LPV | precīza horizontāla nolaišanās ar vertikāliem norādījumiem |
| LRNS | tāldarbības aeronavigācijas sistēma |
| LVO | ekspluatācija sliktas redzamības apstākļos |
| LVP | ekspluatācijas procedūras sliktas redzamības apstākļos |
| LVTO | pacelšanās sliktas redzamības apstākļos |
| m | metrs |
| MALS | vidējas intensitātes nolaišanās apgaismojuma sistēma |
| MALSF | vidējas intensitātes nolaišanās apgaismojuma sistēma ar secīgi mirgojošām gaismām |
| MALSR | vidējas intensitātes nolaišanās apgaismojuma sistēma ar skrejceļa noteikšanas indikatoru gaismām |
| MAPt | otrā riņķa sākumpunkts |
| MCTOM | maksimālā sertificētā pacelšanās masa |
| MDA | minimālais augstuma samazināšanas absolūtais augstums |
| MDA/H | minimālais augstuma samazināšanas absolūtais/relatīvais augstums |
| MDH | minimālais augstuma samazināšanas relatīvais augstums |
| MEA | minimālais drošais absolūtais augstums maršrutā |
| MEL | obligāto iekārtu saraksts |
| METAR | ziņojums par meteoroloģiskajiem apstākļiem lidlaukā |
| MGA | minimālais drošais absolūtais lidojuma augstums atbilstīgi koordinātu režģim |
| MHz | megahercs |

| | |
|----------------|---|
| MID | viduspunkts |
| ml | mililitri |
| MLS | mikroviļņu nosēšanās sistēma |
| MMEL | obligāto iekārtu pamatsaraksts |
| MNPS | obligātie navigācijas iekārtu darbības parametri |
| MOC | minimālais šķēršļu pārlidošanas augstums |
| MOCA | minimālais šķēršļu pārlidošanas absolūtais augstums |
| MOPS | ekspluatācijas parametru minimālās prasības |
| MORA | minimālais absolūtais augstums maršrutā |
| MPSC | maksimālā pasažieru sēdvietu konfigurācija |
| mSv | milizīverts |
| NADP | izlidošanas trokšņa mazināšanas procedūra |
| NALS | nolaišanās apgaismojuma sistēmas neesamība |
| NAV | navigācija |
| NDB | stacionāra bāka |
| N _F | brīvās turbīnas apgriezīnu skaits |
| NM | jūras jūdze |
| NOTAM | paziņojums lidotājiem |
| NPA | neprecīza nolaišanās |
| NVG | nakts redzamības brilles |
| OAT | ārējā gaisa temperatūra |
| OCH | šķēršļu pārlidošanas relatīvais augstums |
| OCL | okeāna pārlidošana |
| ODALS | rotējoša nolaišanās apgaismojuma sistēma |
| OEI | nedarbojas viens dzinējs |
| OFS | šķēršļbrīva virsma |
| OGE | ārpus zemes ietekmes |

| | |
|--------|--|
| OIP | nobīdes sākumpunkts |
| OM | ekspluatācijas rokasgrāmata |
| ONC | operatīvās navigācijas karte |
| OSD | ekspluatācijas piemērotības dati |
| otCMPA | gaisa kuģi, kas nav sarežģīti, ar dzinēju darbināmi gaisa kuģi |
| PAPI | precīzas nolaišanās trajektorijas indikators |
| PAR | precīzas nolaišanās radars |
| PBE | elpošanas aizsargierīces |
| PBN | noteiktas precizitātes navigācija |
| PCDS | personāla pārvadāšanas ierīču sistēma |
| PDP | iepriekš noteikts punkts |
| PNR | neatgriešanās punkts |
| POH | pilota darba rokasgrāmata |
| PRM | persona ar ierobežotām pārvietošanās spējām |
| QFE | atmosfēras spiediens pie lidlauka pacēluma (vai lidlauka sliekšņa) |
| QNH | ziņotais nulles augstums, atmosfēras spiediens virs jūras līmeņa |
| R/T | radiotelefonija |
| RA | norādes sadursmes novēršanai |
| RAT | saspiesta gaisa turbīna |
| RCC | glābšanas koordinēšanas centrs |
| RCF | samazināts degvielas daudzums darbnepārtrauces nodrošināšanai |
| RCLL | skrejceļa viduslīnijas gaismas |
| RFC | radionavigācijas karte |
| RNAV | reģionālā navigācija |
| RNAV 5 | B-RNAV, navigācija noteiktā reģionā |
| RNP | vajadzīgie navigācijas iekārtu darbības parametri |
| RNPX | vajadzīgie navigācijas iekārtu darbības parametri X |

| | |
|---------|--|
| ROD | augstuma samazināšanas ātrums |
| RTCA | Aeronavigācijas radiotehniskā komisija |
| RTZL | skrejceļa nosēšanās zonas gaismas |
| RVR | redzamība uz skrejceļa |
| RVSM | samazināts minimālais vertikālais intervāls |
| SACA | kopienas gaisa kuģu drošības novērtējums |
| SAFA | ārvalstu gaisa kuģu drošības novērtējums |
| SAE ARP | Autobūves inženieru apvienības ieteicamā prakse gaisa telpā |
| SALS | vienkārša nolaišanās apgaismojuma sistēma |
| SALSF | straujas nolaišanās apgaismojuma sistēma ar secīgi mirgojošām gaismām |
| SAP | stabila nolaišanās |
| SAP | sistēmas piekļuves parametri |
| SAR | meklēšana un glābšana |
| SBAS | satelītā bāzēta darbības uzlabošanas sistēma |
| SCP | īpašas pasažieru kategorijas |
| SID | standarta instrumentāla izlidošana |
| SMS | drošības pārvaldības sistēma |
| SPECI | īpašais aviācijas ziņojums |
| SRA | nolaišanās, izmantojot novērošanas radaru |
| SRE | novērošanas radara elements |
| SSALF | vienkāršota straujas nolaišanās apgaismojuma sistēma ar secīgi mirgojošām gaismām |
| SSALR | vienkāršota straujas nolaišanās apgaismojuma sistēma ar skrejceļa noteikšanas indikatoru gaismām |
| SSALS | vienkāršota straujas nolaišanās apgaismojuma sistēma |
| SSP | Valsts drošības programma |
| SSR | sekundārās novērošanas radars (ziņošana par spiedienu-absolūto augstumu) |
| STC | papildu tipa sertifikāts |

| | |
|-----------------|---|
| SVS | mākslīgā redzamības sistēma |
| TA | satiksmes konsultatīvā informācija |
| TAC | lidlauka glisādes karte |
| TAFS | laikapstākļu prognozes lidlaukā |
| TAS | reālais gaisa ātrums |
| TAWS | reljefa apzināšanās brīdināšanas sistēma |
| TCAS | sistēma brīdināšanai par satiksmi un sadursmes novēršanai |
| TCCA | Transport Canada civilās aviācijas organizācija |
| TDP | pacelšanās lēmuma pieņemšanas punkts |
| TDZ | nosēšanās zona |
| THR | skrejceļa sliekšnis |
| TODA | pieejamais pacelšanās attālums |
| TORA | pieejamais pacelšanās ieskrējiens |
| TRI | tipa kvalifikācijas atzīmes instruktors |
| TSE | absolūta sistēmas kļūda |
| TVE | absolūta vertikāla kļūda |
| TWIP | informācija pilotiem par laikapstākļiem lidlaukā |
| UMS | izmantošanas uzraudzības sistēma |
| UTC | universālais koordinētais laiks |
| UTR | ķermeņa augšdaļas ierobežotājsistēma |
| V _{AT} | izmērītais gaisa ātrums pie sliekšņa |
| VDF | VHF virziena meklētājs |
| VFR | vizuālo lidojumu noteikumi |
| VHF | ļoti augsta frekvence |
| VIS | redzamība |
| VMC | vizuālie meteoroloģiskie apstākļi |
| V _{MO} | maksimālais ekspluatācijas ātrums |
| VNAV | vertikālā navigācija |

| | |
|------------------|-------------------------------------|
| VOR | VHF rotējošā radiobāka |
| V _{S1G} | 1 g iekritiena ātrums |
| V _{SO} | bremzēšanas ātrums |
| V _Y | labākais augstuma uzņemšanas ātrums |
| WAC | pasaules navigācijas kartes |
| WXR | meteoroloģiskais radars |
| ZFT | bez lidojumu prakses |
| ZFTT | mācības bez lidojumu prakses |